

DELÅRSRAPPORT FOR 1/10 2025-31/3 2026



Bestyrelsen for Per Aarsleff Holding A/S har i dag behandlet og godkendt delårsrapporten for første halvår af regnskabsåret 2025/26. Delårsrapporten er ikke revideret eller reviewet af selskabets revisor.

Hovedpunkter

- Et første halvår med en omsætning og indtjening som forventet.
- Omsætningen steg med 13,6 % til 12.245 mio.
- EBIT på 500 mio. svarende til en EBIT-margin på 4,1 %.
- Ordreindgang på 12,3 mia. og en ordrebeholdning på 26,5 mia.
- Pengestrømme fra driften udgør 761 mio., og er negativt påvirket af en stigning i arbejdskapitalen på 88 mio.

Forventninger til 2025/26

Forventningerne til regnskabsåret justeres primært som følge af opkøbet af CG Jensen A/S og Adserballe & Knudsen A/S, der indgår med virkning fra primo juni 2026. EBIT-bidraget fra de opkøbte selskaber er begrænset i perioden, primært som følge af sædvanlig købesumallokering. Derudover forventes øgede omkostninger i andet halvår af regnskabsåret som følge af højere oliepriser, som kun delvist kan videreføres.

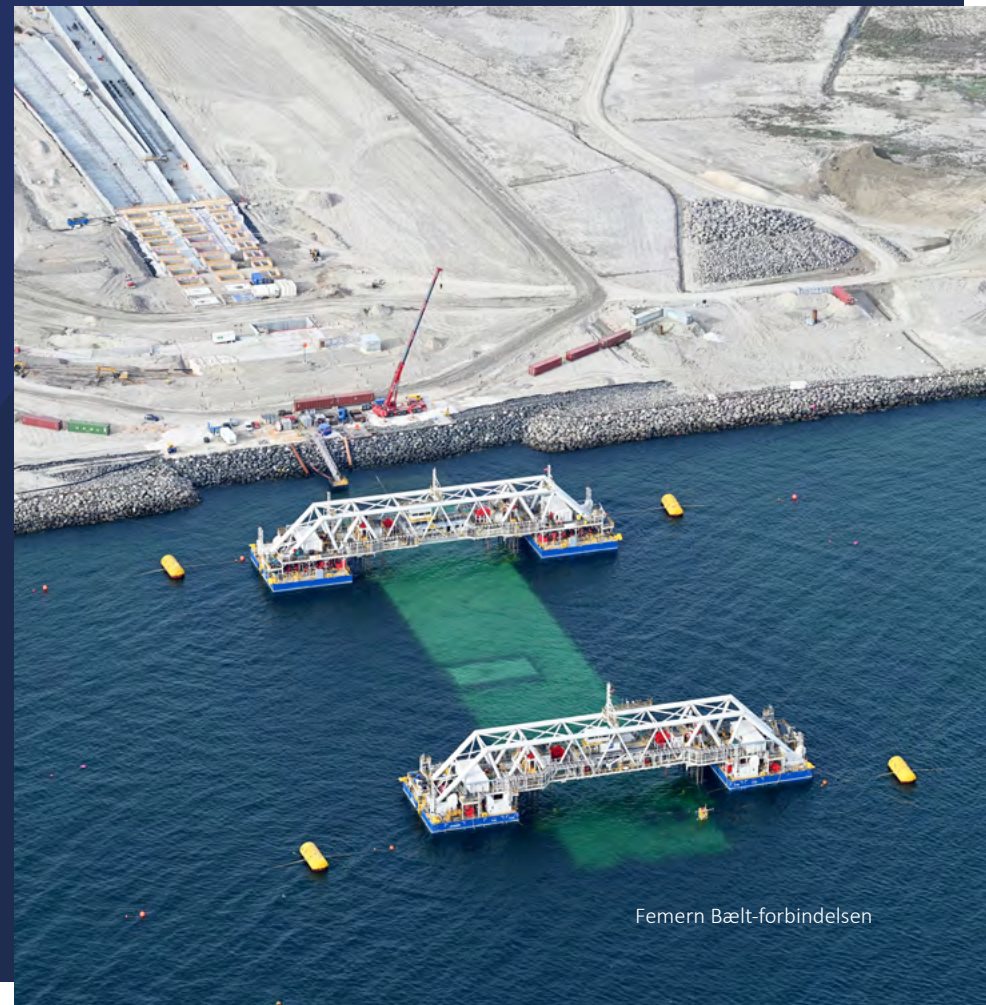
- Omsætningsvækst på 12 til 15 % svarende til en omsætning på 25,4 til 26,1 mia. mod tidligere 24,0 til 25,1 mia.
- EBIT-margin på 5,0 til 5,3 % mod tidligere 5,0 til 5,5 %.

”Vi leverer et tilfredsstillende resultat med solid ordreindgang. Mulighederne inden for infrastruktur er fortsat attraktive, og vi ser potentialer i regionens øgede investeringer i forsvar. Vores nordeuropæiske fokus og offentlige kundebase giver et robust fundament, selv om en fortsat høj oliepris kan påvirke omkostningerne. Vores seneste opkøb styrker Aarsleff-koncernens position i Danmark og understøtter den strategiske ekspansion inden for opgravningsfri rørrenovering i Nordamerika.”

Jesper Kristian Jacobsen
Administrerende koncerndirektør

Yderligere oplysninger: **Jesper Kristian Jacobsen**, administrerende koncerndirektør, tlf. 8744 2222

Per Aarsleff Holding A/S www.aarsleff.com CVR-nr. 24257797



Femern Bælt-forbindelsen

Hoved- og nøgletal

(mio.)	Januar kvartal		1. halvår		Regnskabs- året
	2025/26	2024/25	2025/26	2024/25	2024/25
Resultatopgørelse					
Omsætning	6.065	5.257	12.245	10.780	22.620
Heraf udført i udlandet	2.206	1.760	4.552	3.624	8.468
Resultat af primær drift (EBIT)	246	226	500	465	1.177
Finansielle poster, netto	13	5	4	6	15
Resultat før skat	259	231	504	471	1.192
Periodens resultat	197	172	384	353	896
Balance					
Langfristede aktiver			6.284	5.544	5.652
Kortfristede aktiver			10.675	9.293	10.128
Aktiver i alt			16.959	14.837	15.780
Egenkapital			5.718	5.115	5.558
Langfristede forpligtelser			3.194	2.573	2.278
Kortfristede forpligtelser			8.047	7.149	7.944
Egenkapital og forpligtelser i alt			16.959	14.837	15.780
Investeret kapital (IC)			6.365	5.592	5.584
Arbejds kapital			1.289	1.180	1.151
Rentebærende nettoindestående/gæld (+/-)			-650	-481	-30
Pengestrømsopgørelse					
Pengestrømme fra driftsaktiviteter	603	809	761	1.663	2.788
Pengestrømme fra investeringsaktiviteter	-285	-384	-589	-559	-1.014
Heraf til investering i materielle aktiver, netto	-220	-181	-356	-354	-772
Pengestrømme fra finansieringsaktiviteter	-554	-238	121	-328	-931
Periodens ændring i likviditeten	-236	187	293	776	843

	Januar kvartal		1. halvår		Regnskabs- året
	2025/26	2024/25	2025/26	2024/25	2024/25
Nøgletal					
Bruttomargin, %	11,6	11,9	11,5	11,8	12,2
Overskudsgrad (EBIT-margin), %	4,1	4,3	4,1	4,3	5,2
Resultatgrad (før skat-margin), %	4,3	4,4	4,1	4,4	5,3
ROIC (efter skat), %			6,2 ¹	6,0 ¹	15,3
Rentebærende nettogæld/EBITDA (gearing)			0,3	0,3	0,0
Egenkapitalforrentning (ROE), %			7,3 ¹	7,5 ¹	17,1
Egenkapitalandel, %			33,7	34,5	35,2
Resultat pr. aktie (EPS), kr.	10,22	8,84	19,91	18,17	46,33
Børskurs pr. aktie, kr.			743,00	488,00	686,00
Kurs/indre værdi			2,49	1,83	2,34
Indre værdi pr. aktie, kr.			299,06	266,37	293,02
Antal udestående aktier, (tusinder)			18.841	18.927	18.787
Antal egne aktier, (tusinder)			734	648	788
Fuldtidsarbejdsstyrke (gennemsnitlig)			9.165	8.656	8.903

¹ Ikke omregnet til helårstal.

Definitioner for finansielle nøgletal fremgår af årsrapporten for 2024/25 på side 171.

Delårsberetning – koncernens økonomiske udvikling

Resultatopgørelse

Koncernen havde en omsætning på 12.245 mio. i første halvår af regnskabsåret 2025/26, svarende til en stigning på 13,6 % hvoraf 9,2 % var organisk vækst. Omsætningen i Danmark steg med 7,5 %, mens omsætningen i udlandet steg med 25,6 %.

Resultat af primær drift (EBIT) er et overskud på 500 mio. (4,1 % EBIT-margin) mod 465 mio. (4,3 % EBIT-margin) i første halvår af sidste regnskabsår.

Anlæg & Byggeri bidrager med et resultat som forventet. Omsætningen er steget med 13,4 % og

skyldes høj aktivitet inden for anlægsprojekter i Danmark samt investeringen i ArtiCon P/f.

Tekniks resultat er som forventet. Omsætningen er steget med 12,0 % på baggrund af høj aktivitet i projektdivisionen.

Rails resultat er som forventet. Omsætningen er steget med 6,9 % og er relateret til høj aktivitet på projekterne i forbindelse med ombygningen og elektrificeringen ved Aarhus Hovedbanegård.

Funderings resultat er lidt lavere end forventet og er påvirket af lavere kapacitetsudnyttelse kombineret med prispres på flere markeder. Omsætningen er steget med 16,9 %, som følge af højere aktivitet i Sverige, Polen og England.

Rørtekniks resultat er lidt højere end forventet. Omsætningen er steget med 17,4 %, og aktiviteten på alle væsentlige markeder har været god.

Kvartalsresultat

Resultat af primær drift (EBIT) i andet kvartal er et overskud på 246 mio. (4,1 % EBIT-margin) mod 226

mio. (4,3 % EBIT-margin) i samme periode af sidste regnskabsår.

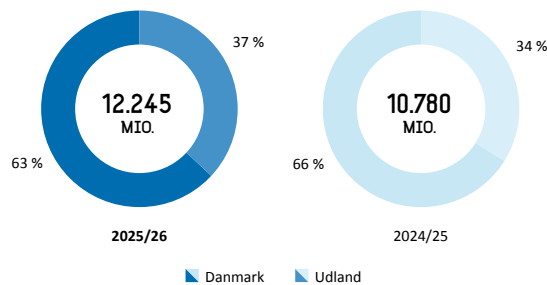
Kvartalets resultater i Anlæg & Byggeri, Teknik og Rail er som forventet.

Funderings resultat i andet kvartal er lidt lavere end forventet og påvirket af lavere kapacitetsudnyttelse kombineret med prispres på flere markeder.

Rørtekniks resultat i andet kvartal er lidt højere end forventet og skyldes et godt aktivitetsniveau på alle væsentlige markeder.

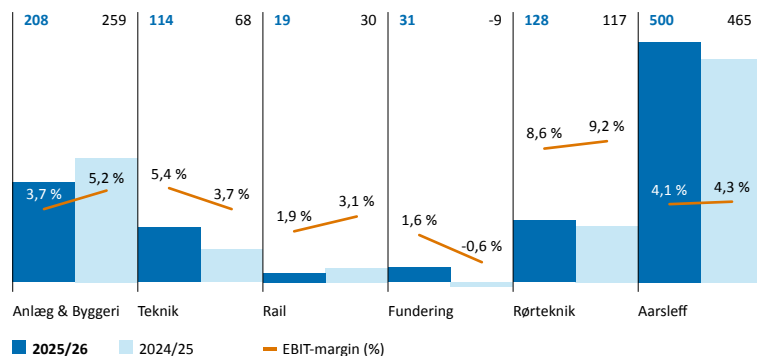
Omsætning

År til dato



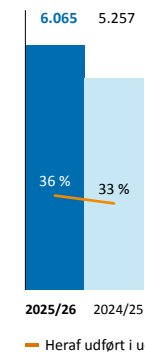
EBIT (mio.)

År til dato



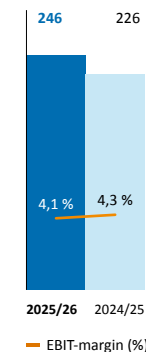
Omsætning (mio.)

2. kvrt.



EBIT (mio.)

2. kvrt.



Ordrebeholdning

Koncernens ordrebeholdning pr. 31. marts 2026 udgjorde 26.475 mio. (30. september 2025: 26.408 mio.). Ordreindgangen i andet kvartal var på 4.550 mio., og samlet for første halvår var den på 12.312 mio. I første kvartal blev der indgået to kontrakter med I/S Vestforbrænding på udbygning af fjernvarmenettet i kommunerne Frederikssund og Furesø. De nye etaper har en samlet værdi på 1,7 mia.

Pengestrømsopgørelse

Likviditeten er påvirket af en stigning i arbejdskapitalen på 88 mio. Den stigende arbejdskapital skyldes primært højere igangværende arbejder, som delvist opvejes af et fald i debitorligodehavender.

Pengestrømme fra investeringsaktiviteter udgør -589 mio. og er påvirket af sædvanlige investeringer i materiel samt opkøbene af Styrod Ingenjørsfirma AB, Bøgelund VVS A/S og LiquiForce Services (Ontario) Inc. Pengestrømme fra finansieringsaktiviteter er påvirket af træk på selskabets kreditfaciliteter, der dog i nogen grad modsvares af stigningen i likvide beholdninger. Der er foretaget sædvanlige afdrag på leasinggæld, udbetalt udbytte og foretaget aktie-tilbagekøb i programmet, som blev afsluttet ultimo februar.

Koncernens forventninger til årets investeringer i materielle aktiver eksklusive leasede aktiver justeres til 850 til 950 mio. mod tidligere 750 til 850 mio.

Balance

Koncernens rentebærende gæld er steget med 620 mio. som følge af den højere arbejdskapital samt investeringerne i Styrod Ingenjørsfirma AB, Bøgelund VVS A/S og LiquiForce Services (Ontario) Inc. Soliditeten er på 33,7 % og således lidt under målsætningen på mindst 35 %. Den rentebærende nettogæld i forhold til EBITDA udgør 0,3 og holder sig inden for målsætningen på maksimalt 1,5.

Medarbejderaktieprogram

I februar blev medarbejderne i den danske del af koncernen igen tilbudt at deltage i medarbejderaktieprogrammet. Aktieprogrammet er et matching-shares-program, hvor deltagerne ved

Ordrebeholdning og -indgang

	Ordrebeholdning primo	Udført i perioden	Ordreindgang i perioden	Ordrebeholdning ultimo	Heraf til udførelse i indeværende år
Anlæg & Byggeri	14.926	5.704	6.323	15.545	5.350
Teknik	4.362	2.094	1.574	3.842	1.400
Rail	3.121	1.030	879	2.970	850
Fundering	1.958	1.920	2.168	2.206	1.700
Rørteknik	2.041	1.497	1.368	1.912	1.150
Total	26.408	12.245	12.312	26.475	10.450

Pengestrømsopgørelse

Pengestrømme fra driftsaktiviteter

761 mio.

H1 2024/25: 1.663 mio.

Pengestrømme fra investeringsaktiviteter

-589 mio.

H1 2024/25: -559 mio.

Pengestrømme fra finansieringsaktiviteter

121 mio.

H1 2024/25: -328 mio.

Periodens ændring i likviditeten

293 mio.

H1 2024/25: 776 mio.

Mindet, Aarhus



for egen regning at erhverve B-aktier i selskabet (investeringsaktier), der er underlagt en treårig vestingperiode, opnår ret til vederlagsfri tildeling af én B-aktie i selskabet (matching share) pr. erhvervet investeringsaktie (1:1). I alt 2.283 medarbejdere tilmeldte sig programmet og har samlet købt 63.833 aktier. Omkostningen forventes at udgøre 53,2 mio. og udgiftsføres over den treårige vestingperiode.

Aarsleff køber sig ind på det canadiske marked for opgravningsfri rørrenovering

Den 19. februar meddelte Per Aarsleff Holding A/S, at der var indgået aftale om at købe 49,5 % af det canadiske selskab LiquiForce Services (Ontario) Inc., som er specialister i renovering af stikledninger med opgravningsfri metoder.

Den samlede købspris for 49,5 % af selskabet er på 90,7 mio. LiquiForce er ejet af selskabet Puris, som er blandt Nordamerikas allerstørste inden for No-Dig-renovering. Omregnet til danske kroner omsatte LiquiForce i 2025 for 87,5 mio., og EBIT-resultat udgjorde 8,3 mio. Det er Aarsleffs LED-teknologi, BlueLight, som anvendes til renovering af stikledninger, der nu skal introduceres til det canadiske marked.

Balance

Balancesum

16.959 mio.

30/9 2025: 15.780 mio.

Egenkapital

5.718 mio.

30/9 2025: 5.558 mio.

Rentebærende gæld

-650 mio.

30/9 2025: -30 mio.

Soliditet

33,7%

30/9 2025: 35,2 %

Det fællesejede canadiske selskab får Aarsleffs licens til teknologien, og Aarsleff bidrager med opbygning af udstyr og træning af lokale medarbejdere, og forventningen er, at teknologiløftet vil øge effektiviteten markant. Derudover etablerer Aarsleff og LiquiForce også et fællesejet selskab i USA i forventning om, at samarbejdet kan udvides til et større marked.

CG Jensen og Adserballe & Knudsen bliver en del af Aarsleff-koncernen

Den 24. februar meddelte Per Aarsleff Holding A/S, at der var indgået aftale om at overtage 100 % af aktierne i selskaberne CG Jensen A/S og Adserballe & Knudsen A/S samt tre mindre selskaber.

Med 550 medarbejdere er CG Jensen et af de større entreprenørselskaber i Danmark. Selskabet har hovedkontor i Glostrup og udfører bygge- og anlægsopgaver for offentlige og private kunder i Danmark. Adserballe & Knudsen beskæftiger 150 medarbejdere, som primært udfører større boligrenoveringer samt mindre og mellemstore nybyggerier i Storkøbenhavn. De øvrige selskaber er CG Jensen Ejendomme A/S og Ryttermarken ApS, som ejer ejendomme i henholdsvis Harlev ved Aarhus og Farum. Det femte selskab er CG Jensen Forsyning A/S, som har begrænset aktivitet.

Den samlede pris for selskaberne er fastsat til 766 millioner kroner. Aftalen indeholder en række købesumsreguleringer, herunder forrentning af købesummen til closing samt resultatafhængige reguleringer.

Overtagelsen blev godkendt af konkurrencemyndighederne den 22. maj, og closing finder sted inden for ti arbejdsdage.



Anlægsarbejde, ny højhastighedsbane, Vestfyn



Anlæg & Byggeri
Teknik
Rail
Fundering
Rørteknik

Anlæg & Byggeri

Omsætning

5.704 mio.

2024/25: 5.030 mio.

Ordreindgang

6.323 mio.

Segmentresultat (EBIT)

208 mio.

2024/25: 259 mio.

Ordrebeholdning

15.545 mio.

Ordrebeholdning pr.
31. marts 2026

EBIT-margin

3,7 %

2024/25: 5,2 %

5.350 mio.

forventes udført i
regnskabsåret

Første halvår i hovedtræk

Omsætningen er steget med 13,4 %, hvoraf 7,7 % er organisk vækst. Stigningen skyldes god aktivitet inden for anlægsprojekter i Danmark og investeringen i ArtiCon P/f.

EBIT på 208 mio. som forventet.

EBIT-margin på 3,7 %.

Forventninger

De justerede forventninger til regnskabsåret er:

Omsætningsvækst på 15 til 18 % mod tidligere 7 til 11 %.

EBIT-margin på 4,4 til 4,8 % mod tidligere 4,5 til 5,0 %.

ANLÆGSPROJEKTER

Høj aktivitet på blandt andet Femern Bælt-projektet samt på etableringen af Lynetteholm.

Flere tilbudsmuligheder inden for større infrastrukturprojekter. Der ses en stigende interesse fra offentlige myndigheder i at sikre kritisk infrastruktur, ligesom vi mærker det øgede fokus på investeringer i forsvar.

Høj aktivitet inden for projekter drevet af den grønne omstilling, fx konvertering fra naturgas til fjernvarme. I første kvartal blev der indgået kontrakter med I/S Vestforbrænding på yderligere to etaper på udbygning af fjernvarmenettet i kommunerne Frederikssund og Furesø. De to kontrakter har en samlet værdi på 1,7 mia.

BYGGERIPROJEKTER

Stigende udbud af boligrenoveringer specielt i Storkøbenhavn.

De større igangværende byggeriprojekter; boligprojektet Mejlbryggen og kontorhøjhuset Mindet i Aarhus samt udvidelsen af Terminal 3 i Københavns Lufthavn forløber alle som forventet.

NORDATLANTEN OG ØVRIGE UDLAND

God aktivitet på Færøerne, hvor der ses et stigende behov for specielt boligbyggeri.

Aktivitetsniveauet i Island er højt, og der er fortsat gode markedsmuligheder blandt andet inden for etablering af landbaseret fiskeopdræt, byggeri og infrastruktur. I første halvår er der eksempelvis indgået to nye kontrakter – en på opførelse af en ny bro i Reykjavik til en værdi af cirka 400 mio. og en på indvendig aptering på Nýr Landspítali til en værdi af cirka 675 mio.

Markedsmulighederne i Grønland er fortsat gode specielt inden for byggeri i Nuuk og udbygning af Pituffik Space Base.

Teknik

Omsætning

2.094 mio.

2024/25: 1.870 mio.

Ordreindgang

1.574 mio.

Segmentresultat (EBIT)

114 mio.

2024/25: 68 mio.

Ordrebeholdning

3.842 mio.

Ordrebeholdning pr.
31. marts 2026

EBIT-margin

5,4 %

2024/25: 3,7 %

1.400 mio.

forventes udført i
regnskabsåret

Første halvår i hovedtræk

Omsætningen er steget med 12,0 %, hvoraf 10,0 % er organisk vækst. Stigningen skyldes høj aktivitet i projektdivisionen.

– EBIT som forventet og positivt påvirket af den høje aktivitet.

– Tilfredsstillende EBIT-margin på 5,4 %.

Forventninger

De justerede forventninger til regnskabsåret er:

– Omsætningsvækst på 5 til 7 % mod tidligere 0 til 5 %.

– EBIT-margin på 5,2 til 5,5 % mod tidligere 4,5 til 5,0 %.

PROJEKTER

Generelt højt aktivitetsniveau, blandt andet på projekter for det offentlige og medicinal-industrien.

– Efter en periode med ekstraordinært højt aktivitetsniveau ses generelt en afmatning i retning mod en normalisering af markedsmulighederne. Dog er der flere tilbudsmuligheder inden for større teknikentrepriser primært i Storkøbenhavn.

INDUSTRI

Højt aktivitetsniveau på projekter for medicinalindustrien og forsyningselskaberne.

– Efter en periode med ekstraordinært højt aktivitetsniveau ses generelt en afmatning i retning mod en normalisering af markedsmulighederne. Dog er der flere tilbudsmuligheder inden for rustfrie rørinstallationer, renovering af vandværker og udførelse af industrielle varmepumper.

INFRASTRUKTUR

Høj aktivitet inden for konvertering fra naturgas til fjernvarme med mange tilbudsmuligheder i og omkring Storkøbenhavn.

– One Company-projektet med at etablere fjernvarme i kommunerne Furesø, Egedal og Frederikssund forløber som forventet, og i første kvartal er der indgået kontrakter med I/S Vestforbrænding på to yderligere etaper.

SERVICE OG INSTALLATION

Generelt højt aktivitetsniveau.

– Høj efterspørgsel på kompetencer inden for energioptimering, bygningsautomation, serviceydelser og facility management.

– Fortsat fokus på at styrke kompetencerne inden for service se-nest med opkøbet af Bøgelund VVS A/S den 1. oktober.

Rail

Omsætning

1.030 mio.

2024/25: 964 mio.

Ordreindgang

879 mio.

Første halvår i hovedtræk

Omsætningen er steget med 6,9 %. Der har været høj aktivitet på projekterne i forbindelse med ombygning og elektrificering ved Aarhus Hovedbanegård.

EBIT som forventet og er påvirket af sædvanlige sæsonudsving.

EBIT-margin på 1,9 %.

Segmentresultat (EBIT)

19 mio.

2024/25: 30 mio.

Ordrebeholdning

2.970 mio.

Ordrebeholdning pr. 31. marts 2026

EBIT-margin

1,9 %

2024/25: 3,1 %

850 mio.

forventes udført i regnskabsåret

Forventninger

De justerede forventninger til regnskabsåret er:

Omsætningsvækst på 1 til 4 % mod tidligere 5 til 10 %.

EBIT-margin på 4,3 til 4,8 % mod tidligere 4,0 til 5,0 %.

DANMARK

Høj aktivitet i Danmark og et marked med mange tilbudsmuligheder, hvor der er fokus på selektiv ordreerhvervelse.

– Fortsat høj aktivitet på en række større projekter som Hovedstadens Letbane langs Ring 3, arbejdet med at elektrificere strækningen Aarhus-Aalborg og ombygningen af Aarhus Hovedbanegård.

– Tildelt kontrakten på moderniseringen af Københavns Hovedbanegård for DSB. Projektet omfatter blandt andet opgradering af stationens historiske rammer med fokus på tilgængelighed, indeklime og passageroplevelse og gennemføres i samarbejde med Wicotec Kirkebjerg A/S.

NORGE

Et lavere aktivitetsniveau, men med gode tilbudsmuligheder på både anlægs- og baneområdet.

– Fokus på at øge indtjeningen gennem selektiv ordreerhvervelse.

SVERIGE

Højere aktivitet i første halvår, hvor fokus fortsat er på den igangværende reorganisering af aktiviteterne og en mere selektiv ordreerhvervelse.

– Fortsat fokus på at investere i udvikling af organisationen.

– Flere tilbudsmuligheder specielt inden for elektrificering af jernbanen.

Fundering

Omsætning

1.920 mio.

2024/25: 1.642 mio.

Segmentresultat (EBIT)

31 mio.

2024/25: -9 mio.

EBIT-margin

1,6 %

2024/25: -0,6 %

Ordreindgang

2.168 mio.

Ordrebeholdning

2.206 mio.

Ordrebeholdning pr.
31. marts 2026

1.700 mio.

forventes udført i
regnskabsåret

Første halvår i hovedtræk

Omsætningen er steget med 16,9 % som følge af højere aktivitet i Sverige, Polen og England. Organisk vækst udgør 13,4 %.

EBIT lidt lavere end forventet og påvirket af lavere kapacitetsudnyttelse kombineret med prispres på flere markeder.

Generelt ser vi flere større projekter i tilbudsfasen, som passer godt til vores kompetencer, men den nuværende geopolitiske usikkerhed påvirker, hvornår de enkelte projekter igangsættes.

Forventninger

De justerede forventninger til regnskabsåret er:

Omsætningsvækst på 15 til 20 % mod tidligere 8 til 15 %.

EBIT-margin på 3,0 til 4,0 % mod tidligere 3,0 til 5,0 %.

DANMARK

Let stigende aktivitetsniveau på projekter med funderingsarbejder og god aktivitet inden for geotekniske undersøgelser.

–
Stabilt aktivitetsniveau med opgaver inden for industriel grundvandssænkning.

–
Noget lavere aktivitet inden for No-Dig-arbejder.

ENGLAND

Et stadigt stigende aktivitetsniveau i andet kvartal med god kapacitetsudnyttelse påvirker resultatet positivt.

–
Gode markedsmuligheder med kombinerede funderingsløsninger til projekter for data- og logistikcentre, klimasikring og større industriallæg.

POLEN

Højt aktivitetsniveau inden for alle funderingsdiscipliner bidrager til et tilfredsstillende resultat.

–
Gode muligheder inden for projekter relateret til både industribyggeri, havne og anden infrastruktur.

–
Fortsat styrkelse af projektledelseskompetencer og kapacitet til udførelse af større og mere komplicerede funderingsprojekter.

TYSKLAND

Generelt er der i øjeblikket en overkapacitet i markedet som påvirker aktivitetsniveauet og priserne.

–
Pælemarkedet, særligt i Sydtykland, har været præget af lav aktivitet og ringe kapacitetsudnyttelse.

–
Den tyske infrastrukturplan forventes først at få effekt i løbet af kalenderåret 2027.

–
Opbygning af projektledelseskompetencer og kapacitet til udførelse af større og mere komplicerede projekter.

SVERIGE

Svag bedring i markedet, som giver bedre kapacitetsudnyttelse.

–
Opbygning af projektledelseskompetencer og kapacitet til udførelse af større og mere komplicerede projekter.

–
Styrkelse af konkurrencekraften i den østlige del af Sverige med pælefabrik i Mälardalen.

–
Opkøb af Styrud Ingenjörfirma AB, som er en af Sveriges førende specialister i No-Dig-løsninger. Opkøbet er sket i oktober, og selskabet er fællesejet mellem Fundering og Rørteknik.

NORGE

God aktivitet inden for No-Dig med øget aktivitet inden for kombinerede projekter.

–
Fortsat hård konkurrence, men kompetencerne udvides, og den palet, vi kan tilbyde i kombinerede projekter, er styrket.

TJEKKIET

Stigende aktivitet, hvor særligt spuns- og ankerarbejder bidrager til et tilfredsstillende resultat.

Rørteknik

Omsætning

1.497 mio.

2024/25: 1.274 mio.

Segmentresultat (EBIT)

128 mio.

2024/25: 117 mio.

EBIT-margin

8,6 %

2024/25: 9,2 %

Ordreindgang

1.368 mio.

Ordrebeholdning

1.912 mio.

Ordrebeholdning pr.
31. marts 2026

1.150 mio.

forventes udført i
regnskabsåret

Første halvår i hovedtræk

Omsætningen er steget med 17,4 %, og der har været god aktivitet på alle væsentlige markeder. Organisk vækst udgør 10,7 %.

– EBIT lidt højere end forventet.

– Opkøb af Styrud Ingenjørsfirma AB, som er en af Sveriges førende specialister i No-Dig-løsninger. Opkøbet er sket i oktober, og selskabet er fællesejet mellem Fundering og Rørteknik.

– De stigende oliepriser forventes at påvirke omkostningerne til produktion og installation af linere.

Forventninger

De justerede forventninger til regnskabsåret er:

– Omsætningsvækst på 15 til 20 % mod tidligere 10 til 15 %.

– EBIT-margin på 8,0 til 8,5 % mod tidligere 7,0 til 9,0 %.

NORDEN

Normal aktivitet på forsyningsområdet i Danmark, mens aktivitetsniveauet inden for bolig og industri er stigende.

– Fortsat god aktivitet på det norske marked med meget tilfredsstillende indtjening.

– God aktivitet i Sverige med en tilfredsstillende indtjening.

VESTEUROPA

Aktivitetsniveauet og indtjeningen i Tyskland er tilfredsstillende.

– I Tyskland arbejdes der fortsat på at overgå til en mere regional tilgang med flere kontorer for at sikre en bedre geografisk dækning.

– Aktivitetsniveauet i Holland er fortsat tilfredsstillende.

– Salget af Bluelight-teknologien forløber som forventet, og der er fortsat fokus på nye markeder.

ØSTEUROPA

I Baltikum ses der en højere markedsaktivitet.

– Det polske marked er fortsat vanskeligt, og det forventes, at der vil gå en længere periode, før der ses en bedring.

NORDAMERIKA

Den 19. februar meddelte Per Aarsleff Holding A/S, at der var indgået aftale om at købe 49,5 % af det canadiske selskab LiquiForce Services (Ontario) Inc., som er specialister i renovering af stikledninger med opgravningsfri metoder. Aarsleff bidrager nu med teknologi samt opbygning af udstyr og træning af lokale medarbejdere, og forventningen er, at teknologiløftet vil øge effektiviteten markant.

Forventninger til regnskabsåret

Forventningerne til regnskabsåret justeres primært som følge af opkøbet af CG Jensen og Adserballe & Knudsen, der indgår med virkning fra primo juni 2026. EBIT-resultatet fra de opkøbte selskaber er begrænset i perioden, primært som følge af sædvanlig købesumallokering. Derudover forventes øgede omkostninger i andet halvår af regnskabsåret som følge af højere oliepriser, som kun delvist kan videreføres:

- Omsætningsvækst på 12 til 15 % svarende til en omsætning på 25,4 til 26,1 mia. mod tidligere 24,0 til 25,1 mia.
- EBIT-margin på 5,0 til 5,3 % mod tidligere 5,0 til 5,5%.
- Investeringerne i materielle aktiver, eksklusive leasede aktiver, forventes at udgøre 850 til 950 mio. mod tidligere 750 til 850 mio.
- 90 % af årets forventede omsætning er dækket via eksisterende ordrebeholdning.

Forventningerne til den fremtidige økonomiske udvikling er forbundet med usikkerhed og risici, der kan medføre, at udviklingen afviger i forhold til det forventede. For en beskrivelse af de forretningsmæssige risici henvises til Væsentlige risici i årsrapporten for 2024/25 samt note 2 om Regnskabsmæssige skøn og vurderinger. Som omtalt under joint venture-risiko i årsrapporten, er Femern Bælt-projektet det største enkeltstående projekt. Indregningen af det forventede resultat fra projektet følger de sædvanlige principper, som anvendes i Aarsleff-koncernen for store og komplekse projekter. På grund af projektets størrelse og kompleksitet er der et stort udfaldsrum imellem de opstillede scenarier for det forventede slutresultat. Generelt er de væsentligste risici og usikkerhedsfaktorer uændrede i forhold til beskrivelsen i årsrapporten, da vores fokus på det nordeuropæiske marked og primært offentlige kunder betyder, at vi kun i begrænset omfang er påvirket af den særlige geopolitiske situation.

Finansiell kalender

26. august 2026 Delårsrapport for perioden 1/10 2025-30/6 2026

15. december 2026 Årsrapport for regnskabsåret 2025/26

Ledelsens erklæring

Bestyrelse og direktion har dags dato behandlet og godkendt delårsrapporten for første halvår af regnskabsåret 2025/26 for Per Aarsleff Holding A/S.

Delårsrapporten, der ikke er revideret eller reviewet af selskabets revisor, aflægges i overensstemmelse med IAS 34 "Præsentation af delårsregnskaber" som godkendt af EU og yderligere krav i årsregnskabsloven.

Vi anser den valgte regnskabspraksis for hensigtsmæssig, således at delårsrapporten giver et retvisende billede af koncernens aktiver, passiver og finansielle stilling pr. 31. marts 2026 samt af resultatet af koncernens aktiviteter og pengestrømme for perioden 1. oktober 2025-31. marts 2026.

Delårsberetningen indeholder efter vores opfattelse en retvisende redegørelse for udviklingen i koncernens aktiviteter og økonomiske forhold, periodens resultat og af koncernens finansielle stilling samt en beskrivelse af de væsentligste risici og usikkerhedsfaktorer, som koncernen står over for.

Viby J, den 27. maj 2026

Direktion

Jesper Kristian Jacobsen

Administrerende koncerndirektør

Mogens Vedel Hestbæk

Koncernøkonomidirektør

Bestyrelse

Jørgen Dencker Wisborg

Bestyrelsesformand

Lars-Peter Søbye

Næstformand

Charlotte Strand

Bestyrelsesmedlem

Klaus Kaae

Bestyrelsesmedlem

Pernille Lind Olsen

Bestyrelsesmedlem

Mette Kynne Frandsen

Bestyrelsesmedlem

Per Eslund Asmussen

Bestyrelsesmedlem

Britta Hoier

Medarbejdervalgt

Dan Bentsen

Medarbejdervalgt

Julie Briand Madsen

Medarbejdervalgt

Resultatopgørelse

(mio.)	Januar kvartal		1. halvår	
	2025/26	2024/25	2025/26	2024/25
Omsætning	6.065	5.257	12.245	10.780
Produktionsomkostninger	-5.360	-4.632	-10.834	-9.504
Bruttoresultat	705	625	1.411	1.276
Administrations- og salgsomkostninger	-483	-407	-947	-831
Andre driftsindtægter og -omkostninger	24	8	36	20
Resultat i associerede virksomheder og joint ventures	0	0	0	0
Resultat af primær drift (EBIT)	246	226	500	465
Finansielle poster, netto	13	5	4	6
Resultat før skat	259	231	504	471
Skat af periodens resultat	-62	-59	-120	-118
Resultat efter skat	197	172	384	353
Resultat pr. aktie (kr.)	10,22	8,84	19,91	18,17

Totalindkomstopgørelse

(mio.)	Januar kvartal		1. halvår	
	2025/26	2024/25	2025/26	2024/25
Resultat efter skat	197	172	384	353
Poster, der kan blive reklassificeret til resultatopgørelsen				
Valutakursregulering ved omregning af udenlandske virksomheder	7	26	6	36
Dagsværdireguleringer af afledte finansielle instrumenter, netto	-4	17	-16	-16
Skat af anden totalindkomst	1	-5	4	4
Anden totalindkomst indregnet direkte i egenkapitalen	4	38	-6	24
Totalindkomst i alt	201	210	378	377
Totalindkomst tilfalder				
Aktionærerne i Per Aarsleff Holding A/S	200	208	372	370
Minoritetsaktionærer	1	2	6	7
I alt	201	210	378	377

Balance

Aktiver

(mio.)	31/3 2026	30/9 2025	31/3 2025
Goodwill	566	451	452
Patenter og andre immaterielle aktiver	380	327	221
Grunde og bygninger	1.340	1.328	1.309
Produktionsanlæg og maskiner	2.172	2.146	2.049
Andre anlæg, driftsmateriel og inventar	251	244	222
Aktiver under opførelse	363	246	362
Leasingaktiver	1.158	862	885
Andre langfristede aktiver	54	48	44
Langfristede aktiver	6.284	5.652	5.544
Varebeholdninger	530	516	536
Entreprisedebitorer	4.019	4.466	4.055
Igangværende arbejder	3.655	3.055	2.728
Øvrige tilgodehavender	473	388	340
Værdipapirer	467	465	471
Likvide beholdninger	1.531	1.238	1.163
Kortfristede aktiver	10.675	10.128	9.293
Aktiver i alt	16.959	15.780	14.837

Egenkapital og forpligtelser

(mio.)	31/3 2026	30/9 2025	31/3 2025
Egenkapital, aktionærer i Per Aarsleff Holding A/S	5.616	5.506	5.042
Minoritetsandel af egenkapital	102	52	73
Egenkapital	5.718	5.558	5.115
Prioritetsgæld og kreditinstitutter	1.295	692	1.003
Leasingforpligtelser	905	625	647
Hensatte forpligtelser	276	277	303
Anden gæld	60	53	73
Udskudt skat	658	631	547
Langfristede forpligtelser	3.194	2.278	2.573
Prioritetsgæld og kreditinstitutter	100	114	150
Leasingforpligtelser	288	247	242
Igangværende arbejder	2.870	2.665	2.258
Leverandørgæld	3.391	3.366	3.017
Anden gæld	1.398	1.552	1.482
Kortfristede forpligtelser	8.047	7.944	7.149
Forpligtelser i alt	11.241	10.222	9.722
Egenkapital og forpligtelser i alt	16.959	15.780	14.837

Pengestrømsopgørelse

(mio.)	1. halvår	
	2025/26	2024/25
Driftens likviditetsvirkning		
Resultat af primær drift (EBIT)	500	465
Af- og nedskrivninger, immaterielle aktiver	35	16
Af- og nedskrivninger, materielle aktiver	488	420
Øvrige reguleringer	-26	-18
Ændringer i arbejdskapital	-88	997
Finansielle poster, netto	19	18
Betalte selskabsskatter	-167	-235
Pengestrømme fra driftsaktiviteter	761	1.663
Investeringernes likviditetsvirkning		
Akkvisitioner	-223	-195
Salg af kapitalandele	0	3
Nettoinvestering i materielle og immaterielle aktiver	-361	-374
Værdipapirer	-5	7
Pengestrømme fra investeringsaktivitet	-589	-559
Prioritetsgæld og kreditinstitutter	574	112
Udbetalt udbytte	-225	-208
Leasingbetalinger	-174	-147
Køb af egne aktier	-54	-85
Pengestrømme fra finansieringsaktiviteter	121	-328
Periodens ændring i likviditeten	293	776
Likviditet primo	1.238	387
Periodens ændring i likviditeten	293	776
Likviditet ultimo	1.531	1.163

Rentebærende nettoindestående

(mio.)	1. halvår	
	2025/26	2024/25
Likvide beholdninger	1.531	1.163
Værdipapirer	467	471
Rentebærende aktiver i alt	1.998	1.634
Prioritetsgæld og kreditinstitutter	1.395	1.153
Leasingforpligtelser	1.193	889
Anden gæld	60	73
Rentebærende forpligtelser i alt	2.648	2.115
Rentebærende nettoindestående/gæld (+/-)	-650	-481

Egenkapitalopgørelse

(mio.)	Aktiekapital	Reserve for valutakursregulering	Reserve for sikringstransaktioner	Overført resultat	Foreslået udbytte	Aktionærer i Per Aarsleff Holding A/S i alt	Minoritetsaktionærer	I alt
Egenkapital 1/10 2025	39	-114	25	5.321	235	5.506	52	5.558
Totalindkomst								
Periodens resultat				375		375	9	384
Anden totalindkomst								
Valutakursregulering af udenlandske virksomheder		9				9	-3	6
Dagsværdireguleringer af afledte finansielle instrumenter			-16			-16		-16
Skat af afledte finansielle instrumenter			4			4		4
Anden totalindkomst i alt	0	9	-12	0	0	-3	-3	-6
Totalindkomst i alt	0	9	-12	375	0	372	6	378
Transaktioner med ejere								
Tilgang, minoritetsaktionærer							44	44
Medarbejderaktieordning				17		17		17
Køb af egne aktier				-54		-54		-54
Udbetalt udbytte					-235	-235		-235
Udbytte, egne aktier				10		10		10
Transaktioner med ejere i alt	0	0	0	-27	-235	-262	44	-218
Egenkapital 31/3 2026	39	-105	13	5.669	0	5.616	102	5.718
Egenkapital 1/10 2024	39	-131	19	4.805	215	4.947	51	4.998
Totalindkomst								
Periodens resultat				344		344	9	353
Anden totalindkomst								
Valutakursregulering af udenlandske virksomheder		38				38	-2	36
Dagsværdireguleringer af afledte finansielle instrumenter			-16			-16		-16
Skat af afledte finansielle instrumenter			4			4		4
Anden totalindkomst i alt	0	38	-12	0	0	26	-2	24
Totalindkomst i alt	0	38	-12	344	0	370	7	377
Transaktioner med ejere								
Tilgang, minoritetsaktionærer							15	15
Medarbejderaktieordning				17		17		17
Køb af egne aktier				-85		-85		-85
Udbetalt udbytte					-215	-215		-215
Udbytte, egne aktier				8		8		8
Transaktioner med ejere i alt	0	0	0	-60	-215	-275	15	-260
Egenkapital 31/3 2025	39	-93	7	5.089	0	5.042	73	5.115

Noter

Note 1 – Resultater og nøgletal for rapporteringssegmenterne, 1. halvår

(mio.)	Anlæg & Byggeri		Teknik		Rail		Fundering		Rørteknik		Total	
	2025/26	2024/25	2025/26	2024/25	2025/26	2024/25	2025/26	2024/25	2025/26	2024/25	2025/26	2024/25
Omsætning	5.704	5.030	2.094	1.870	1.030	964	1.920	1.642	1.497	1.274	12.245	10.780
Heraf udført i udlandet	1.772	1.473	0	0	120	124	1.431	1.074	1.229	953	4.552	3.624
Resultat af primær drift (EBIT)	208	259	114	68	19	30	31	-9	128	117	500	465
Finansielle poster, netto											4	6
Resultat før skat											504	471
EBIT-margin, %	3,7	5,2	5,4	3,7	1,9	3,1	1,6	-0,6	8,6	9,2	4,1	4,3
Fuldtdsarbejdsstyrke (gennemsnitlig)	3.645	3.385	1.632	1.566	921	972	1.704	1.623	1.263	1.110	9.165	8.656

Noter

Note 2 – Opdeling af omsætning fra kontrakter med kunder

(mio.)	1. halvår	
	2025/26	2024/25
Indland		
Salg af varer ¹	54	49
Indtægt fra servicekontrakter	460	348
Indtægt fra entreprisekontrakter ²	7.082	6.759
Indland i alt	7.596	7.156
Udland		
Salg af varer ¹	169	200
Indtægt fra servicekontrakter	266	197
Indtægt fra entreprisekontrakter ²	4.214	3.227
Udland i alt	4.649	3.624
Total		
Salg af varer ¹	223	249
Indtægt fra servicekontrakter	726	545
Indtægt fra entreprisekontrakter ²	11.296	9.986
I alt	12.245	10.780

¹ Salget er hovedsageligt fra rapporteringssegmentet Fundering.

² Entreprisekontrakter indregnes over tid.

Note 3 – Anvendt regnskabspraksis

Delårsrapporten, der ikke er revideret eller reviewet af selskabets revisor, aflægges i overensstemmelse med IAS 34 "Præsentation af delårsregnskaber" som godkendt af EU og yderligere krav i årsregnskabsloven.

Der er ikke udarbejdet delårsrapport for moderselskabet.

Delårsrapporten aflægges i danske kroner (kr.), der er moderselskabets funktionelle valuta.

Ændringer i regnskabspraksis og oplysninger

Bortset fra nedenstående ændringer er anvendt regnskabspraksis uændret i forhold til årsrapporten for 2024/25, hvortil der henvises.

Aarsleff har implementeret alle nye eller ændrede regnskabsstandarder og fortolkninger som vedtaget af EU og gældende for regnskabsåret 2025/26, herunder ændringer til IAS 21, vedrørende ikke-konverterbare valutaer.

Ændringerne har ikke haft væsentlig indflydelse på indregning eller måling i koncernregnskabet for første kvartal af 2025/26. Der forventes ligeledes ingen væsentlig indflydelse på fremtidige perioder.

Noter

Note 4 – Akkvisitioner

2025/26

Aarsleff-koncernen har i regnskabsåret 2025/26 foretaget følgende akkvisitioner:

Per Aarsleff Holding A/S har pr. 1. oktober 2025 overtaget 100 % af aktierne i selskabet Styrud Ingenjørsfirma AB. Det samlede vederlag for 100 % af selskabet er opgjort til 97 mio., og 105 mio. er betalt kontant. Styrud har stor ekspertise inden for styret boring, hammerboring og tunnelering. Selskabet beskæftiger 90 medarbejdere fordelt på syv lokationer i Sverige. Identificerbare aktiver og forpligtelser er opgjort til dagsværdi. På den baggrund er goodwill opgjort til 32 mio.

Wicotec Kirkebjerg A/S har pr. 1. oktober 2025 overtaget 100 % af aktierne i selskabet Bøgelund VVS A/S. Det samlede vederlag for 100 % af selskabet er opgjort til 39 mio., og 28 mio. er betalt kontant. Selskabet beskæftiger 60 medarbejdere og er placeret i Rødovre. Identificerbare aktiver og forpligtelser er opgjort til dagsværdi. På den baggrund er goodwill opgjort til 16 mio.

Per Aarsleff Holding A/S har pr. 1. februar 2026 overtaget 49,5 % af aktierne i selskabet LiquiForce Services (Ontario) Inc. Det samlede vederlag for 49,5 % af selskabet er opgjort til 91 mio., og 69 mio. er betalt kontant. Selskabet er specialister i renovering af stikledninger med opgravningsfri metoder. Identificerbare aktiver og forpligtelser med videre er opgjort til dagsværdi. På den baggrund er goodwill opgjort til 25 mio.

Dagsværdi på overtagelsestidspunktet:

(mio.)	Styrud Ingenjørsfirma AB	Bøgelund VVS A/S	LiquiForce Services (Ontario) Inc.	Øvrige
Immaterielle aktiver	36	11	58	0
Materielle aktiver	43	0	42	15
Varebeholdninger	3	0	1	9
Tilgodehavender	51	21	16	5
Likvider	0	11	22	2
Langfristede forpligtelser	-23	-2	-8	-1
Øvrige kortfristede forpligtelser	-45	-18	-21	-7
Overtagne nettoaktiver	65	23	110	23
Minoritetsandele	0	0	-44	0
Goodwill	32	16	25	0
Anskaffelsessum	97	39	91	23
Heraf likvid beholdning/bankgæld	8	-11	-22	-2
Kontant anskaffelsessum	105	28	69	21
Den nominelle værdi af ovenstående tilgodehavender udgør	51	21	16	5

Omsætning og resultat for de erhvervede virksomheder, der indgår i koncernregnskabet siden overtagelsen, udgør henholdsvis 171 mio. og -2 mio. Transaktionsomkostninger udgør 4 mio.

Per Aarsleff Holding A/S

Hasselager Allé 5

8260 Viby J

Danmark

CVR-nr. 24 25 77 97