



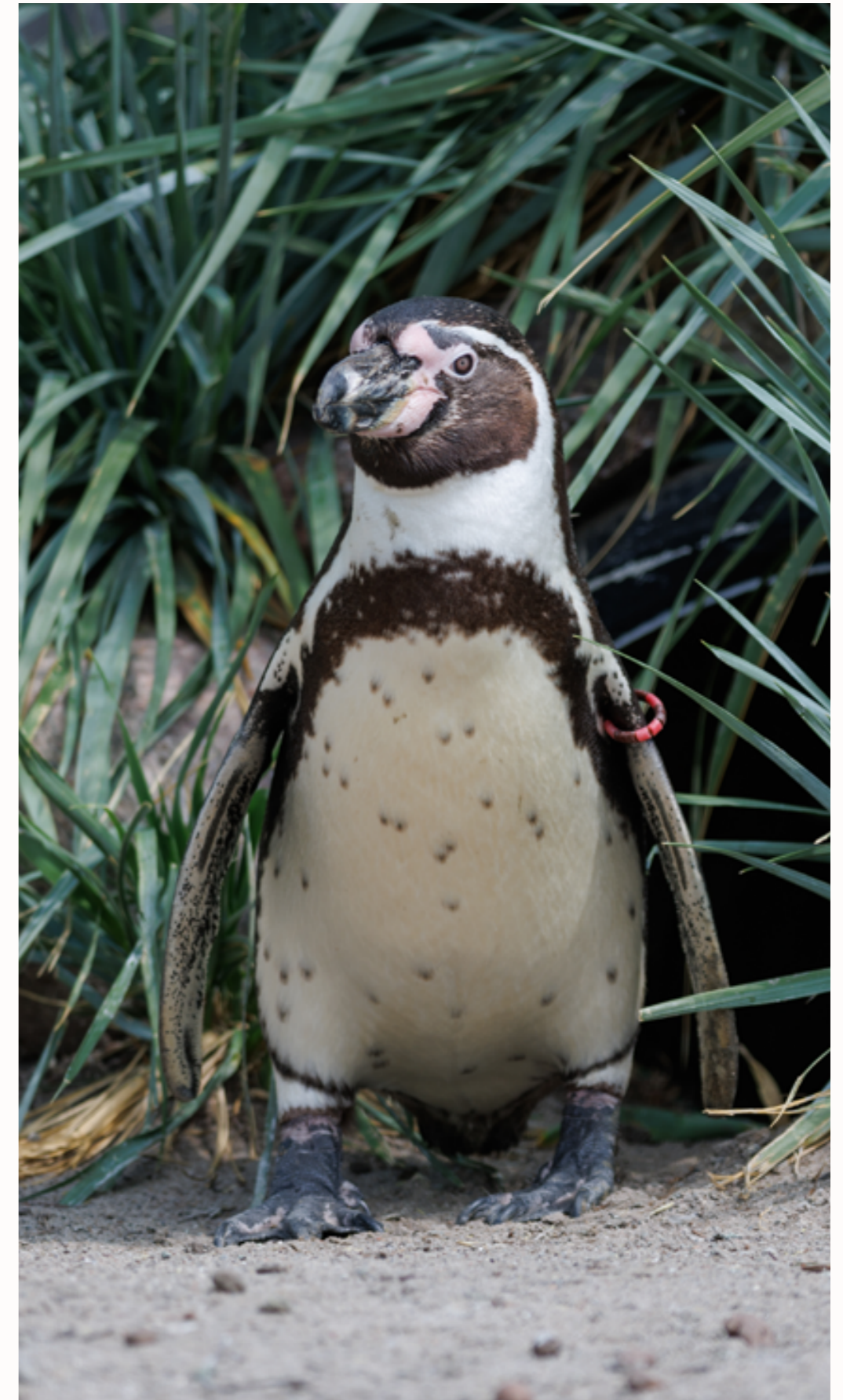
EGS RAPPORT

2025

ZOO
KØBENHAVN

INDHOLD

INTRO	3
OM DENNE RAPPORT	4
VÆRDIKÆDE	5
ESG-STRATEGI	6
ZOOs DMA RESULTAT	8
MÅL OG INDSATSER	9
MILJØ	12
SOCIALE FORHOLD	17
GOD LEDELSESPRAKSIS	22
NØGLETAL OG RESULTATER	24
FREMTIDIGE PLANER	26



VORES ANSVAR I EN FORANDERLIG VERDEN

Det seneste år har været en rejse. En rejse mod en klarere retning, mod et mere ambitiøst ansvar og mod at forbinde vores daglige arbejde, med at passe på verdens truede dyr i både ZOO på Frederiksberg og ude i verden, endnu tættere sammen med den grønne omstilling, som er en af vor tids vigtige opgaver.

ZOO har i generationer været et sted, hvor natur og mennesker mødes. Hvor vi skaber viden, fascination og respekt for den levende verden, dyrene og naturen. Nu tager vi næste skridt: At sætte en klar retning for vores eget aftryk lige så ansvarligt og fremadskuende som vores formål, om at passe på verdens dyr.

Med vores første ESG-rapport ønsker vi at samle, dokumentere og synliggøre det, vi allerede gør og samtidig identificere konkrete handlinger og mål for, hvor vi kan gøre en endnu større indsats.

ESG-rapporten er ikke et punktum, men et kompas. Den skal skabe struktur, gennemsigtighed og fremdrift i arbejdet med miljø, sociale forhold og god ledelse og den skal være med til at forankre bære-

dygtighed som en naturlig del af ZOOs strategi, beslutninger og daglige drift.

Vi har oprettet en dedikeret rolle som bæredygtighedschef, og med en ny strategi og tydelige indsatser arbejder vi målrettet for at gøre vores grønne ambitioner både mål- og mærkbare. Som en del af implementeringen har vi en dedikeret handlingsplan, der sikrer fokus på prioriterede bæredygtighedsindsatser og konkrete handlinger i løbet af året. Vi ønsker, at vores ESG-profil skal være en naturlig forlængelse af alt det, vi allerede står for:

- naturbevarelse
- ansvarlighed
- formidling af håb.

Vi tror på, at det modige valg er at turde måle, lære og handle. Og vi inviterer vores gæster, samarbejdspartnere og kolleger med på rejsen. For grøn omstilling sker kun, når mange små skridt bliver til fælles bevægelse.



Pernille Wendel Mehl
Adm. direktør





OM DENNE RAPPORT

Denne ESG-rapport giver et samlet overblik over ZOOs arbejde med miljø, sociale forhold og god ledelse. Formålet er at skabe gennemsigtighed, struktur og retning i vores bæredygtighedsindsats og at dokumentere, hvordan vi omsætter vores formål 'Sammen passer vi på verdens dyr' til konkret handling.

Rapporten samler det, vi allerede gør, og viser retningen for det, vi vil udvikle. Den dækker kalenderåret 2025 og fokuserer på vores aktiviteter i ZOO (Ex-situ) samt de nationale og internationale (In-situ) projekter, vi driver på mere end 30 lokationer/fem kontinenter. Den markerer samtidig et vigtigt skridt mod en mere systematisk og data-drevet tilgang til vores ESG-arbejde, hvor fremdrift kan måles, sammenlignes og kommunikeres åbent.

Ex-situ:

Bevaring af arter uden for deres naturlige levested, fx i zoologiske haver og akvarier.

In-situ:

Beskyttelse af arter i deres naturlige levested, hvor de indgår i deres oprindelige økosystem.

Arbejdet med rapporten tager udgangspunkt i anerkendte rammeværk, herunder Global Reporting Initiative (GRI) og VSME-guiden (Voluntary SME Sustainability Standards), en struktur som ZOO, som mindre organisation, læner sig op ad.

Rapportens struktur og indhold er tilpasset vores særlige rolle som zoologisk have og naturformidler, og bygger på principper om proportionalitet, transparens og løbende forbedring.

Rapporten skal ikke blot ses som et dokument, men som et redskab, et fælles afsæt for den videre udvikling af ZOOs ESG-profil. Den skal understøtte vores Strategi 2030, tydeliggøre vores ansvar og inspirere til fortsat læring og handling, både i og uden for Haven

ZOOs VÆRDIKÆDE



ZOO er en selvejende kulturinstitution, der struktureret og målrettet driver en bred palette af indsatser og aktiviteter der underbygger formålet om at: 'Sammen passer vi på verdens dyr.'

ZOO arbejder for at bevare naturen og øge biodiversiteten, og for at skabe forbindelse mellem mennesker, natur og dyr gennem formidling, forskning og naturbevarende indsatser både lokalt, nationalt og internationalt.

ZOO ønsker at skabe viden, fascination og handling, så flere får lyst til og mulighed for at bidrage til en bæredygtig fremtid.

Med bæredygtighed som en integreret del af vores virke i drift, udvikling og partnerskaber, arbejder vi målrettet for at reducere vores negative aftryk og øge vores positive aftryk på natur og samfund. Ambitionen er at sætte ZOO på landkortet som en fremtidsorienteret, veldrevet og samfundsrelevant kulturinstitution, et

sted, der er anerkendt for de resultater, der skabes til fordel for naturen og biodiversiteten.

Som virksomhed tager vi ansvar og sætter barren højt for, hvordan vi gennem fælles indsats og arbejde med opdræt af truede dyr, forskning, formidling og naturbevarelse kan passe endnu bedre på verdens dyr og på hinanden.

ESG-STRATEGI

ZOOs ESG-strategi sætter retningen for vores miljøpåvirkning, styrker vores sociale ansvar og sikrer ansvarlig ledelse og dyrevelfærd. Vi baserer vores ESG-strategi på vores dobbeltvæsentlighedsanalyse, faciliteret af Deloitte i 1. halvår af 2025 og med udgangspunkt i vores baseline for 2024.

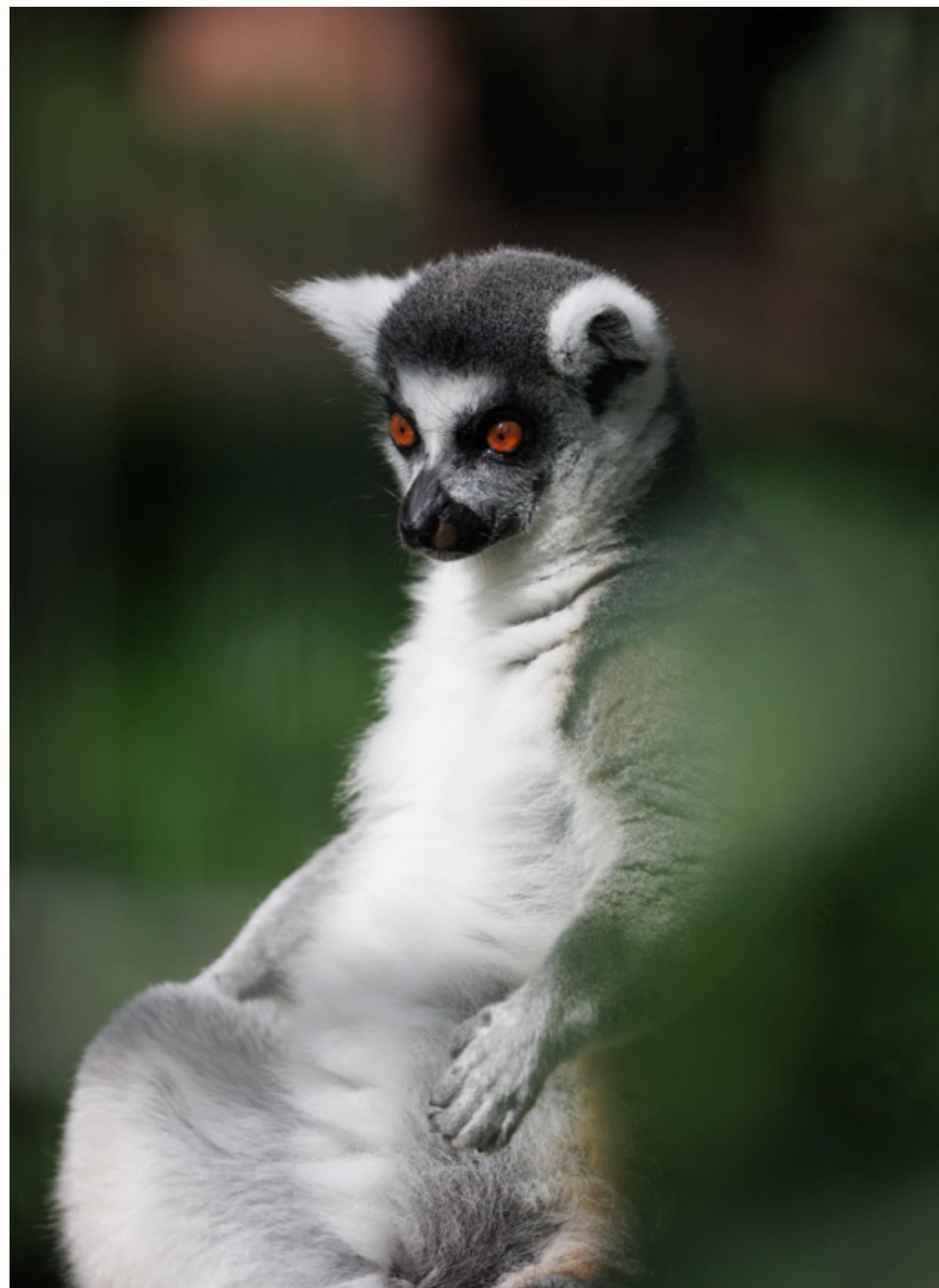
VÆSENTLIGSTE FOKUS- OMRÅDER I DOBBELT- VÆSENTLIGHEDSANALYSE (DMA)

Arbejdet med vores dobbeltvæsentlighedsanalyse har været en central og værdifuld del af udviklingen af ZOOs ESG-strategi. Processen har samlet en stor del af organisationen, fra drifts- og dyrefdelingerne til formidling, administration og ledelse, og skabt et fælles udgangspunkt for at forstå både vores påvirkninger af omverdenen og de påvirkninger, som omverdenen har på os.

Gennem mange workshops, datagrundlag og dialoger har vi, med rådgivning fra Deloitte, identificeret de temaer, hvor ZOO har størst miljømæssigt og socialt aftryk, samt de eksterne forhold, som kan påvirke

vores drift, ansvar og udviklingsmuligheder. Det har været en lærerig proces, der ikke blot har givet et skarpere billede af vores risici og muligheder, men også styrket vores interne samarbejde og bevidsthed om vores rolle som naturbevarende og samfundsrelevant institution.

Resultatet er en klar prioritering af de væsentligste fokusområder, der danner fundamentet for vores ESG-mål og indsatser. Dobbeltvæsentlighedsanalysen gør det tydeligt, hvor ZOO skal reducere det negative aftryk, og hvor vi har mulighed for at skabe endnu mere positiv påvirkning, både i Haven, gennem partnerskaber og ikke mindst i vores nationale og internationale naturbevarende arbejde.





METODISK TILGANG TIL DOBBELT-VÆSENTLIGHED (DMA)

For at sikre en solid, uvildig og metodisk valid proces har vi gennemført dobbeltvæsentlighedsanalysen i samarbejde med et eksternt konsulenthus, Deloitte, som har faciliteret arbejdet fra start til slut. Deloitte har bidraget med faglig sparring, strukturerede metoder og en neutral procesledelse, der har sikret bred involvering og høj kvalitet i analysearbejdet.

Metoden er baseret på ESRS-principperne og kombinerer både kvalitative og kvantitative perspektiver. Processen bestod af tre centrale elementer:

1. IDENTIFIKATION AF RELEVANTE TEMAER

Med Deloitte konsulenternes faglige støtte blev potentielle emner identificeret på tværs af ESRS-krav, brancheguidelines, interne erfaringer samt ZOOs særlige rolle inden for naturbevarelse og dyrevelfærd.

2. VURDERING AF PÅVIRKNINGS-MÆSSIG VÆSENTLIGHED (“IMPACT MATERIALITY”)

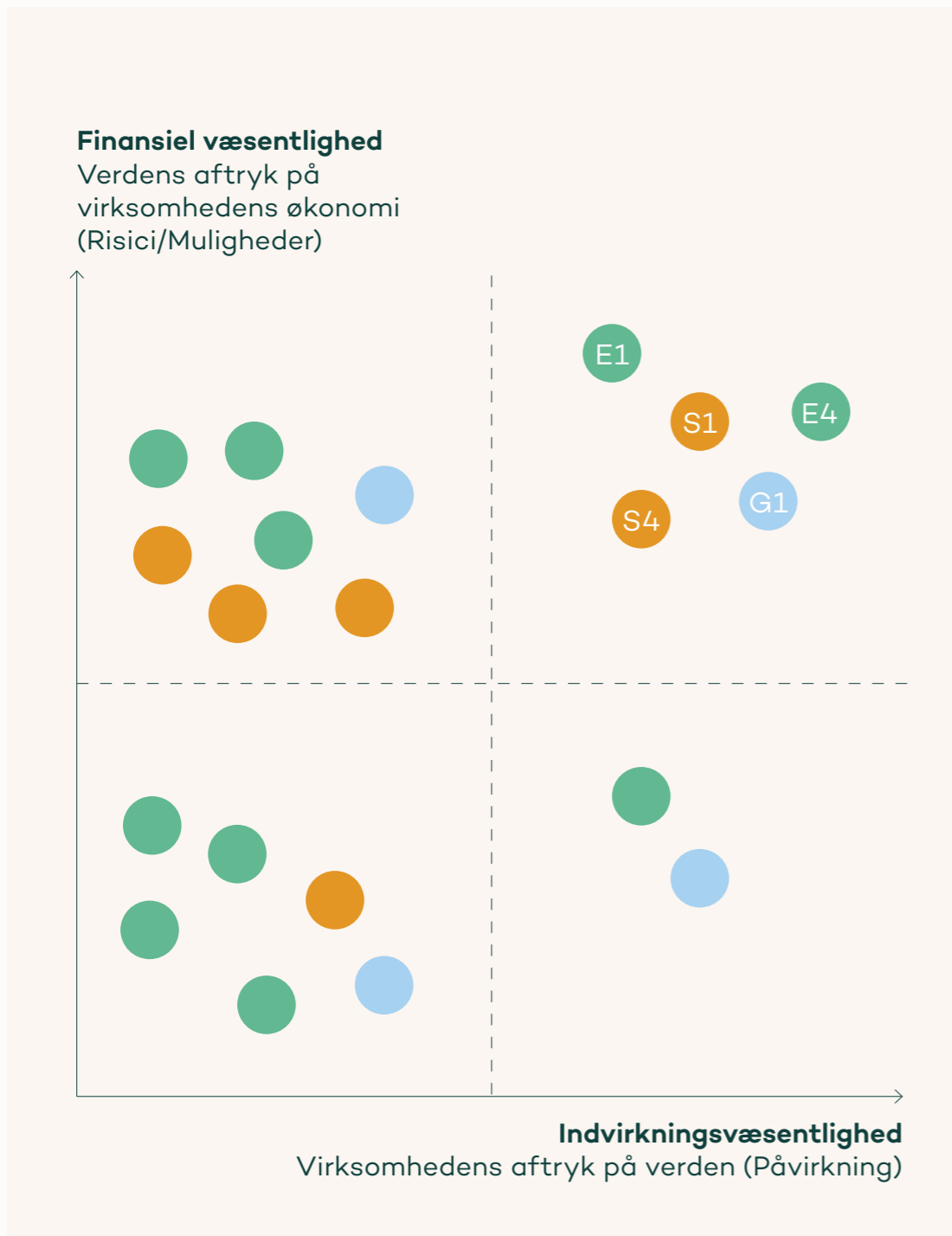
Analyserne kortlagde hvor og hvordan ZOO påvirker miljø, klima og samfund både positivt og negativt. Vurderingen blev kvalificeret gennem workshops, input fra et tværgående ekspertudvalg med deltagelse fra gæster, leverandører, partnere, bestyrelsen og medarbejdere, samt gennem dataindsamling på tværs af organisationen.

3. VURDERING AF FINANSIEL VÆSENTLIGHED (“FINANCIAL MATERIALITY”)

Deloitte faciliterede en systematisk vurdering af eksterne forhold, der kan påvirke ZOOs drift, økonomi og langsigtede udviklingsmuligheder. Det omfattede bl.a. regulering, klimaforandringer, gæstetrafik og leverandørforhold.

Den eksterne facilitering sikrede en inkluderende proces, hvor medarbejdere, der repræsenterede hele organisationen, deltog i dialoger, scoringer og prioriteringer. Resultatet er en veldokumenteret og forankret dobbeltvæsentlighedsanalyse, der giver et klart grundlag for ZOOs videre ESG-arbejde.

ZOOs DMA RESULTAT



E

E1 KLIMAFORANDRING
CO₂-udledninger

E4 BIODIVERSITET & ØKOSYSTEMER
In-situ naturbevarelsesprogrammer
Ex-situ naturbevarelsesprogrammer

S

S1 EGEN ARBEJDSSTYRKE
Træning og oplæring af arbejdsstyrken

S4 KUNDER OG SLUT-FORBRUGERE
Naturdannelse

G

G1 FORRETNINGSETIK
Dyrevelfærd

MÅL OG INDSATSER

For at sikre en målrettet og transparent ESG-indsats har vi etableret en fælles retning for vores vigtigste mål og handlinger på tværs af miljø, social ansvarlighed og governance. Indsatserne tager udgangspunkt i de væsentligste temaer, som er identificeret gennem vores dobbeltvæsentlighedsanalyse, og de afspejler både vores ambitioner om at reducere negative aftryk og vores ønske om at øge den positive påvirkning vi skaber gennem partnerskaber, naturbevarelse og formidling.

Vores 2024 baseline udgør fundamentet for dette arbejde, og giver det første samlede overblik over ZOOs miljøaftryk. Baseline er baseret på de tilgængelige og pålidelige data, der findes i organisationen og derfor i vid udstrækning spend-baseret, særligt inden for vores klimaregnskab og Scope 3-kategorier. Dette afspejler en realistisk og pragmatisk tilgang, hvor vi bygger videre på eksisterende datakilder og samtidig identificerer de områder, hvor der fremover skal arbejdes med mere detaljeret datakvalitet og målemetoder.

2024-baseline fungerer dermed som et praktisk og operationelt udgangspunkt, der giver os mulighed for at:

MÅLE UDVIKLING OVER TID

OPSTILLE REALISTISKE OG
AMBITIØSE MÅL

PRIORITERE INDSATSER DÉR,
HVOR VI KAN OPNÅ
STØRST EFFEKT

STYRKE VORES
DATAGRUNDLAG I
DE KOMMENDE ÅR



Med denne tilgang skaber vi en klar kobling mellem vores ambitioner, vores faktiske udgangspunkt og de indsatser, der skal drive ZOO mod en mere ansvarlig og regenererende fremtid.

IMPLEMENTERING OG OPFØLGNING

ESG-strategien er forankret i bestyrelsen og direktionen og implementeres af bæredygtighedschefen i samarbejde med chefgruppen og driftsorganisationen.



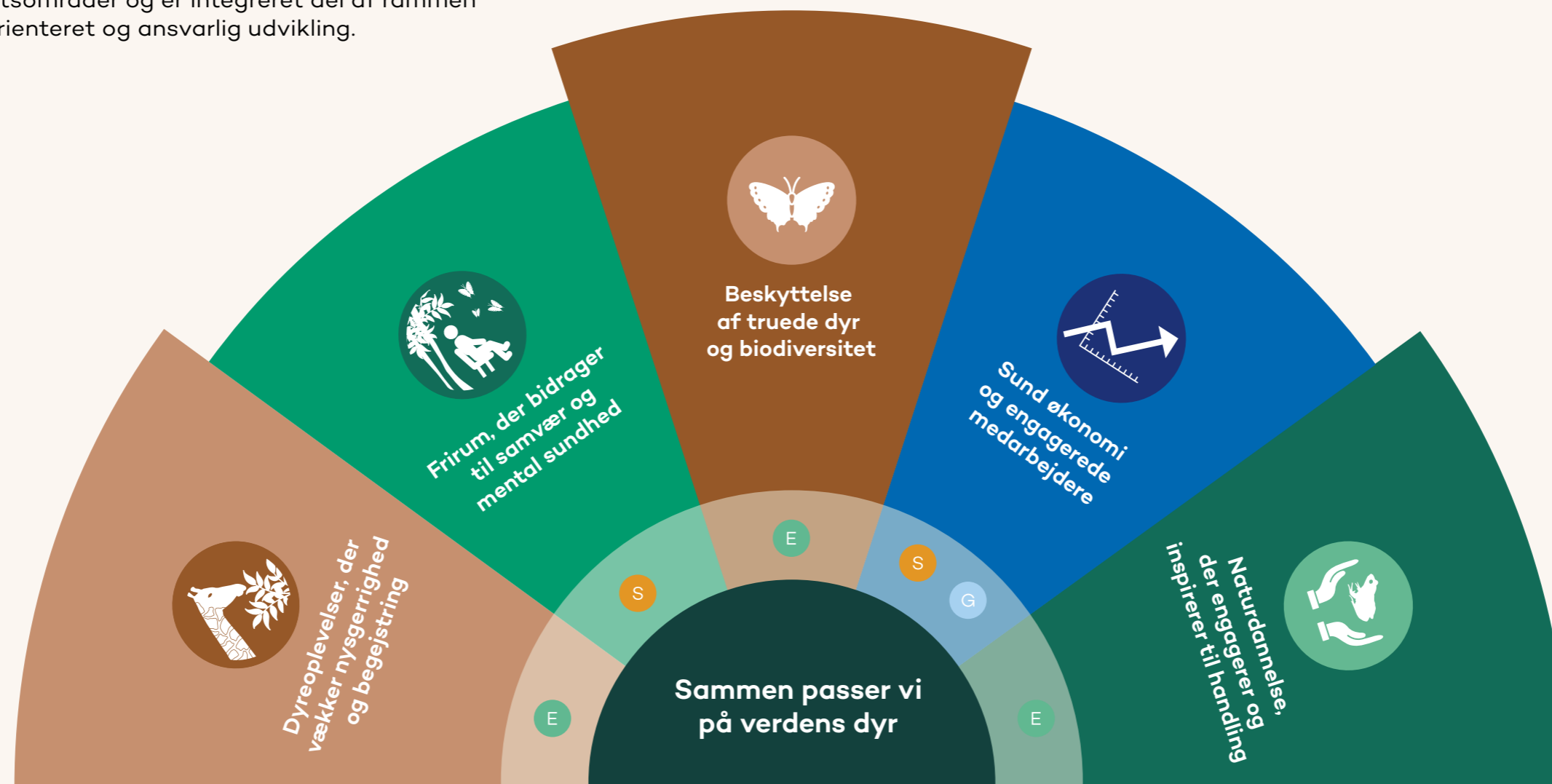
E ENVIRONMENTAL
S SOCIAL
G GOVERNANCE

ZOOs FORMÅL OG STRATEGISKE INDSATSOMRÅDER

Målrettet bæredygtighed er et fundamentalt element i ZOOs formål og skal være til stede i alle dele af vores organisation og virke.

Vores arbejde med miljø **E**, sociale forhold **S** og ledelse **G** er integreret i vores fem strategiske indsatsområder, som sætter retning for vores aktiviteter og prioriteringer.

Figuren illustrerer, hvordan E, S og G er forankret på tværs af de fem indsatsområder og er integreret del af rammen for en helhedsorienteret og ansvarlig udvikling.



” Projektet Artsrig Driftsskov er et forskningsprojekt, der primært samarbejder med firmaerne Vesterskoven i/s og Skovdyrkerne med målet at opbygge viden om effekten af biodiversitetsfremmende tiltag til inspiration for private skovejere, myndigheder og fagpersoner.

MILJØ

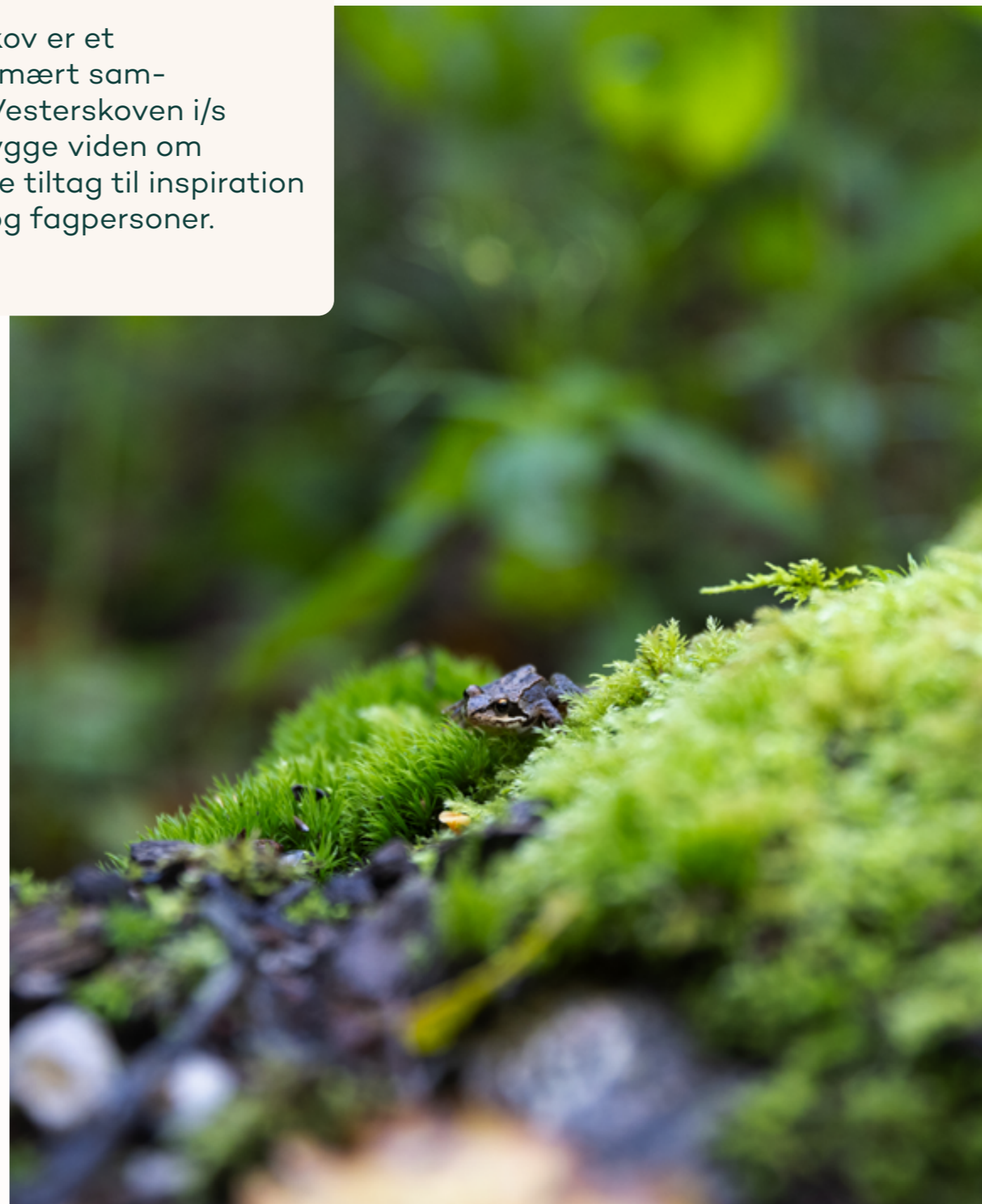
MILJØPÅVIRKNING OG ANSVAR I ZOO

Klimaændringer, tab af biodiversitet og stigende belastning af naturen påvirker livet på jorden for planter, dyr og mennesker. Som en kulturinstitution med fokus på naturbevarelse og formidling oplever vi disse konsekvenser tæt på hver dag. En sund planet er forudsætningen for, at dyr kan trives, økosystemer kan udvikle sig, og kommende generationer også kan drage nytte af jordens ressourcer.

ZOO er samtidig en atypisk organisation med mange forskellige aktiviteter og dermed et bredt, men ofte relativt begrænset aftryk på tværs af flere områder frem for få store påvirkninger. Det betyder, at ikke

alle påvirkninger er lige væsentlige at rapportere isoleret set. Der, hvor vores påvirkning er mest tydelig – f.eks. inden for energi, vand og ressourceforbrug – har vi et særligt fokus.

Samtidig lægger vi vægt på en transparent og balanceret ESG-rapportering, hvor både vores positive bidrag til natur og biodiversitet og vores negative miljøpåvirkninger indgår. Dette er afgørende for at give et retvisende og helhedsorienteret billede af ZOOs samlede naturaftryk og derfor er miljømæssig bæredygtighed en integreret del af ZOOs formål og daglige drift.





Et unikt projekt om at bevare og styrke de lokale bestande af padder ved Storebæltsbroen

I en tid, hvor store byggeprojekter i udgangspunktet er en belastning for naturen, vil Sund & Bælt og Zoologisk Have vise, hvordan man kan tage ansvar for at bevare dele af den oprindelige natur, som ellers risikerer at gå tabt. Samarbejdet skal sikre bedre vilkår for lokale bestande af padder med særligt fokus på den truede grønbrogede tudse ved byggeriet af Femern Bælt-tunnelen og på Sprogø ved Storebæltsbroen.

KLIMAFORANDRINGER, ENERGIFORBRUG OG KLIMAAFTRYK

Ud over at reducere udledninger i værdikæden har vi fokus på at minimere vores negative påvirkning af klima og natur. I vores in-situ arbejde bidrager flere projekter positivt til natur og biodiversitet, mens fokus i dette konkrete samarbejde i højere grad er på at beskytte og bevare eksisterende naturværdier – f.eks. i samarbejdet med Sund & Bælt.

ZOO arbejder systematisk for at reducere vores klimaaftryk og afkoble vækst fra miljøbelastning. Størstedelen af vores drivhusgasudledninger ligger i Scope 3, i indkøbte varer, foder, transport og byggeri og netop derfor er vores klimaindsats bredt forankret i organisationen og i vores leverandørsamarbejder.

Vi har fokus på løbende at forbedre datakvaliteten omkring energiforbrug og emissioner samt at styrke dialogen med vores leverandører. Målet er at reducere udledningerne på tværs af Scope 1, 2 og 3 og samtidig udvikle løsninger, der understøtter vores daglige drift og vedligehold af vores gamle Have.

RESSOURCEFORBRUG, AFFALD OG GENANVENDELSE

Ansvarlig håndtering af materialer og affald er et centralt element i vores miljøarbejde. Hvor det er muligt arbejder vi målrettet på at reducere brugen af engangsprodukter, øge genanvendelse og genbrug, og sikre at materialer med højt klimaaftryk – såsom byggematerialer, foder og gæsteprodukter – erstattes af mere bæredygtige alternativer.

I 2025 har vi igangsat et initiativ, der styrker datagrundlaget for ZOOs affaldssortering. I samarbejde med Seenons arbejder vi målrettet med at forbedre håndteringen af affald fra både gæster og medarbejdere og sikre bedst mulig kildesortering. Som en del af indsatsen har vi introduceret en ekstra fraktion, så gæsterne nu kan sortere i organisk, rest, plast og pant affald.



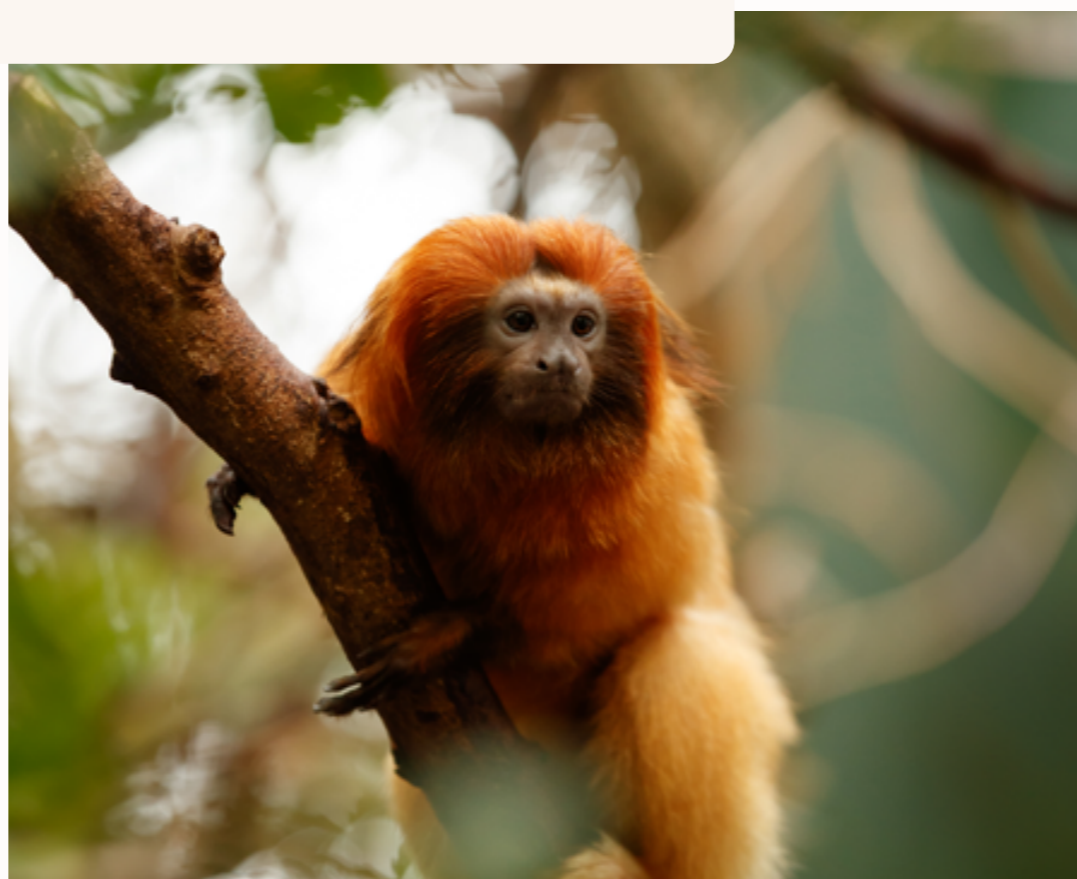
Den gyldne løvetamarin er både et ikon for naturens rigdom og et mål for illegal handel.

NATURBEVARELSESINITIATIVER OG PROJEKTER

Vores ex-situ arbejde omfatter avlsprogrammer, forskning og faglig ekspertise, der understøtter den globale indsats for bevarelse af truede arter. Sammen bidrager disse initiativer til at sikre genetisk mangfoldighed, styrke bestande og skabe ny viden, som kan anvendes i både feltprojekter og i videnskabelig praksis.

ZOOs indsats for natur og biodiversitet strækker sig langt ud over vores egen matrikel. Gennem vores in-situ projekter, både i Danmark og internationalt, bidrager vi til restaurering af levesteder, artsbeskyttelse og genetablering af natur. Dette arbejde er en central del af vores formål og skaber konkrete, positive effekter i nogle af verdens mest sårbare økosystemer.

I kombination betyder dette, at ZOO ikke kun reducerer sit aftryk – vi arbejder også aktivt for at skabe regenerativ værdi for naturen, både i og uden for Haven.



GYLDNE LØVETAMARIN

I 2025 slog bestanden nye rekorder med 4800 individer. En markant milepæl i betragtning af, at der var mindre end 500 individer, da ZOO blev engageret i projektet i 1986. ZOO har i over 30 år bidraget til artens bevarelse, og bestanden er i dag vokset, men er fortsat truet.



PLADS TIL BESTØVERE I BYEN

Bestøvende insekter er i kraftig tilbagegang, selvom 84% af Europas landbrugsproduktion er afhængig af dem. ZOO deltager i EU LIFE-projektet ZOO LIFE Pollinator sammen med 15 partnere i Europa.

Projektet arbejder for at forbedre levesteder og udvikle metoder til at styrke bestøvere i byområder.

I ZOO fokuserer vi blandt andet på at opdrætte udvalgte arter og på at skabe bedre forhold for bestøvere i Haven. Samtidig ønsker vi at inspirere flere til at bidrage til at beskytte bestøvere i hverdagen.



GREEN GATEWAY PROJECT

ZOO København er med i Green Gateway Project, et internationalt samarbejde støttet af Udenrigsministeriet og gennemført i partnerskab med PlanBørnefonden og Swisscontact.

Projektet har fokus på at opbygge kompetencer hos unge i Marokko, så de kan arbejde med naturbevarelse og bæredygtig turisme.

ZOO bidrager ved at uddanne lokale naturguider, eco-guards og unge iværksættere – med særligt fokus på, hvordan de kan formidle deres egen natur, biodiversitet og lokale fortællinger på en engagerende og professionel måde.



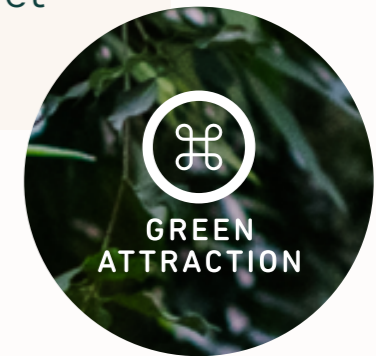
SAFE NEST INDONESIA

Et naturbevarelsesprojekt, støttet af Hempel Fonden og med Københavns ZOO som faglig partner. Projektet arbejder for at beskytte truede sangfugle på Java gennem lokalt forankret naturbeskyttelse.

Projektet indebærer forbedring af levesteder, opbygning af lokale kompetencer og indsatser mod ulovlig handel med vilde fugle.

ZOO bidrager med faglig viden og samarbejder tæt med lokale organisationer om at styrke kapaciteten til overvågning, naturbeskyttelse og formidling.

ZOO er **primo 2026**
Green Attraction
certificeret

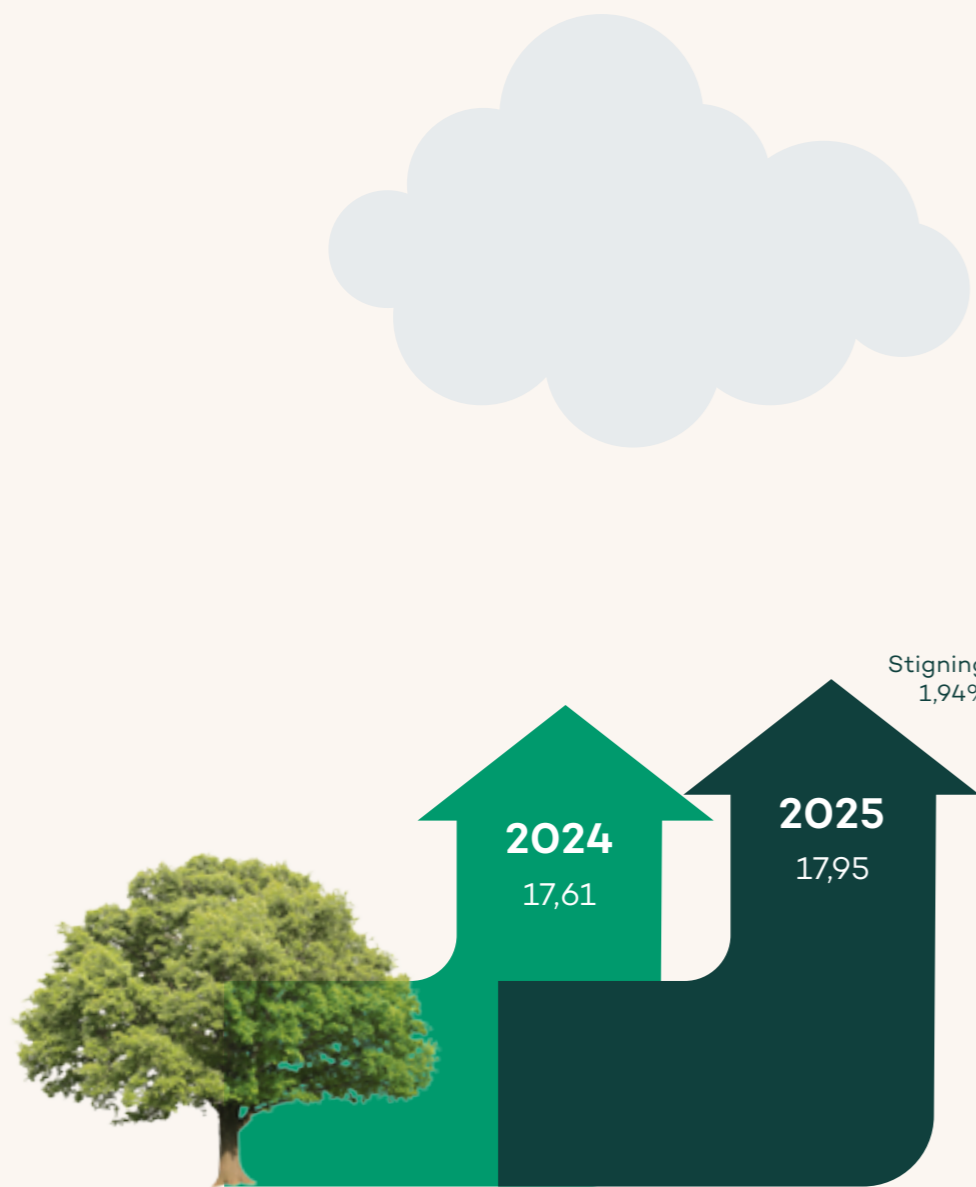


GREEN ATTRACTION-CERTIFICERING

I 2025 tog ZOO et vigtigt skridt i retning af at styrke den eksterne validering af vores bæredygtighedsindsats ved at ansøge om Green Attraction-certificering. Certificeringen er branchens fælles kvalitetsstempel for attraktioner, der arbejder systematisk og ambitiøst med miljømæssig bæredygtighed.

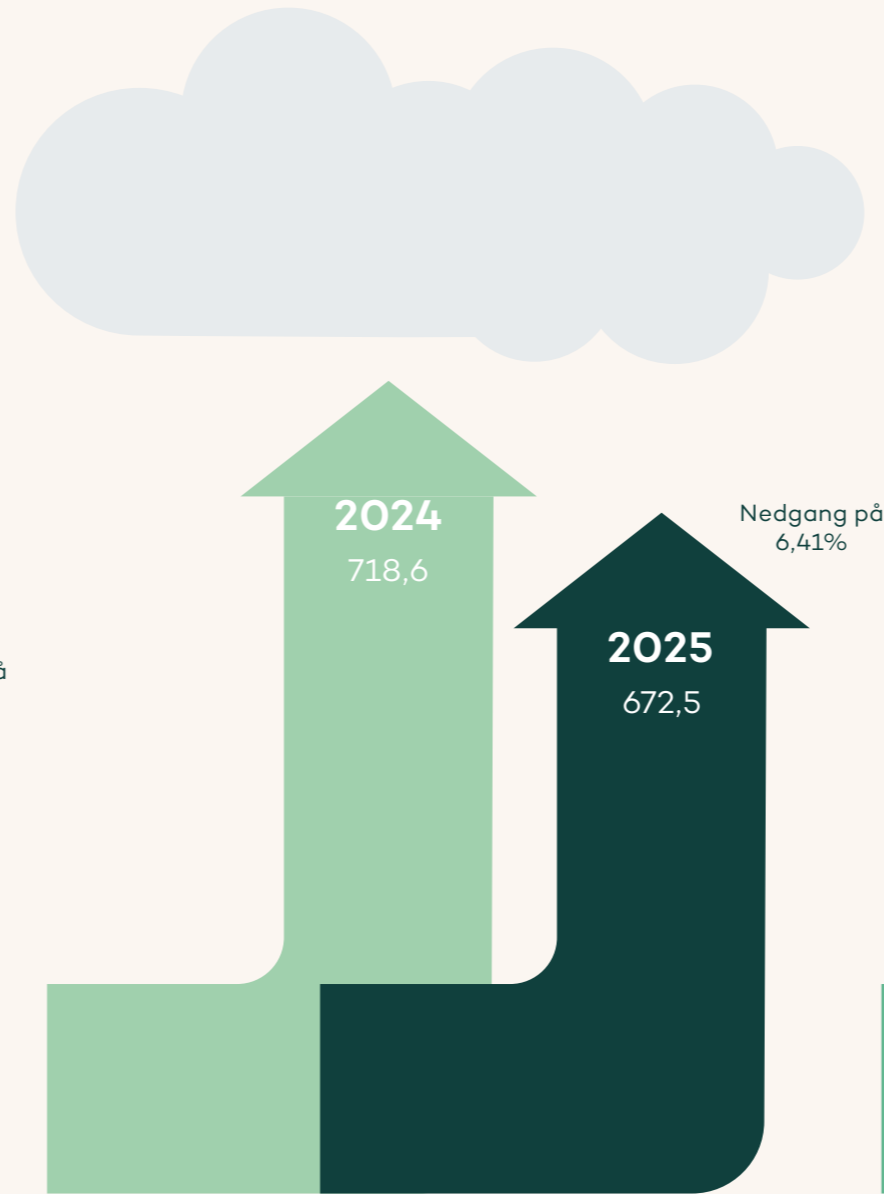
Som led i ansøgningen har vi kortlagt en lang række af vores miljøforhold – herunder energi, klima, ressourcer, vandforbrug, affald, indkøb og biodiversitet – og dokumenteret vores arbejde inden for både drift og strategiske indsatser. Processen har styrket vores datagrundlag, skabt bevidsthed og nysgerrighed om vores bæredygtighedsprofil mange steder i organisationen. Det danner grobund for nye samarbejder på tværs og giver værdifulde indsigter til det videre arbejde med vores ESG-indsats.

KLIMAREGNSKAB – TON CO₂e
2024 & 2025



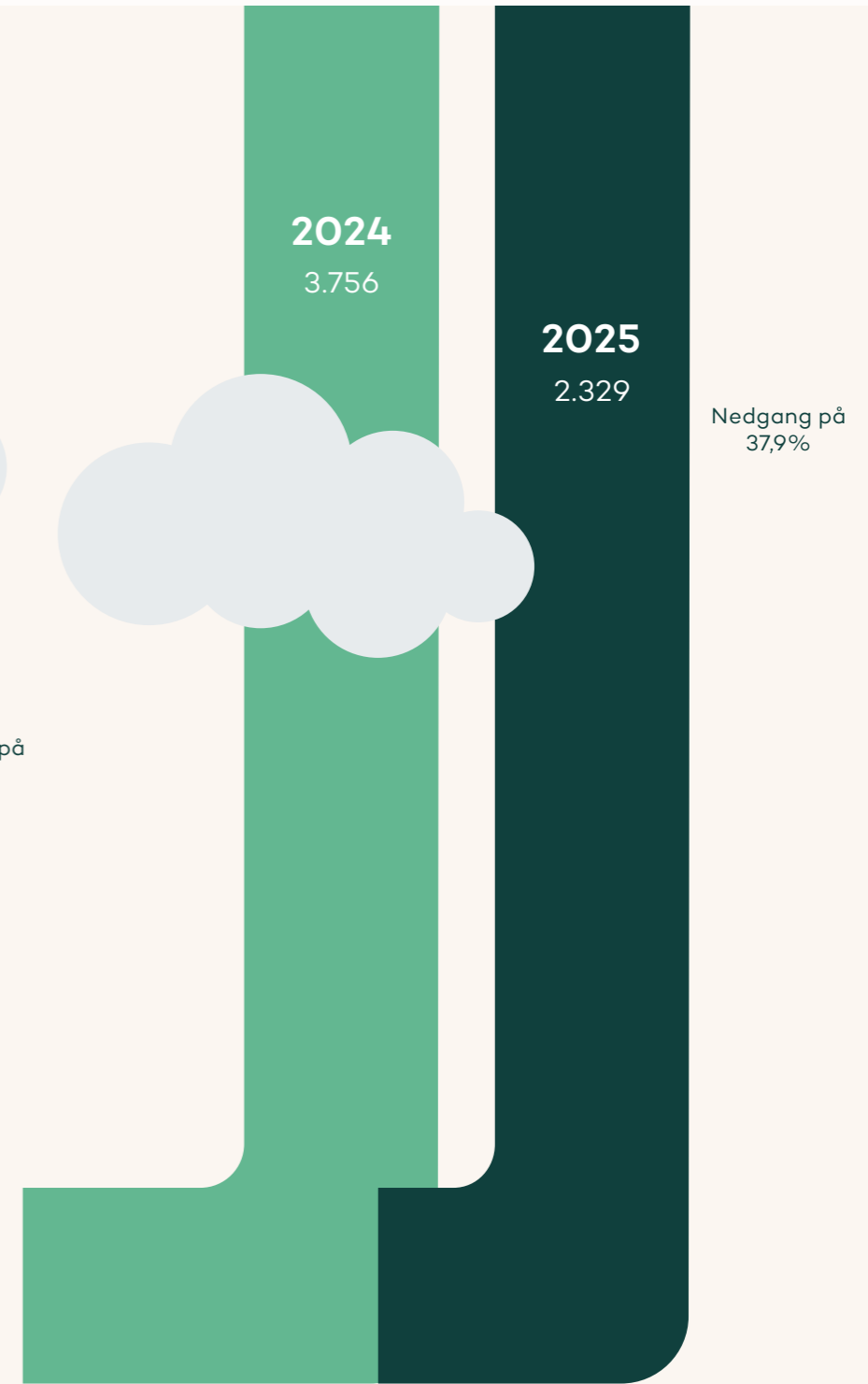
Scope 1

Direkte udledninger fra egen drift (brændstof og køretøjer)



Scope 2

Indirekte emissioner fra energi (el og varme)



Scope 3

Indirekte emissioner i værdikæden, fra indkøb, transport, affald, rejser mm. (opstrøms og nedstrøms)

SOCIALE FORHOLD

ZOO er en arbejdsplads, en kulturinstitution og en samfundsaktør med et stærkt formål: at passe på verdens dyr og samtidig styrke folks forståelse for natur, biodiversitet og skabe viden og fascination der kan lede til handling, så flere bidrager til en ansvarlig fremtid. Vores sociale ansvar handler både om mennesker i og omkring organisationen; medarbejdere, gæster, samarbejdspartnere og om de fællesskaber, vi er en del af.

Inspireret af standarder og bedste praksis arbejder vi målrettet med trivsel, inklusion, kompetenceudvikling og ansvarlighed i værdikæden. Vi ønsker at skabe en arbejdsplads, hvor mennesker kan udvikle sig, og en ZOO, der engagerer og bidrager positivt til samfundet.

EGEN ARBEJDSSTYRKE/ ARBEJDSMILJØ OG TRIVSEL

ZOO ønsker at være en attraktiv og sikker arbejdsplads, hvor medarbejdere trives og har de bedste forudsætninger for at ud-

folde deres potentiale. Vi arbejder systematisk med arbejdsmiljø på tværs af alle afdelinger og følger gældende lovgivning samt interne standarder for sikkerhed og trivsel.

ZOO er samtidig kendetegnet ved at være en arbejdsplads med mange forskellige fagligheder.

Vi er drevet af en grundlæggende respekt for dyr, natur og hinanden, en kultur, der er dybt forankret i organisationen. Vores seneste Great Place to Work-analyse, gennemført i 2025 viser, at vi, på trods af udfordringer på enkelte områder, ligger på niveau med og på flere parametre over gennemsnittet. Særligt samarbejde og ansvarsfølelse blandt medarbejderne står stærkt. Denne omsorgskultur er et kendetegn og en styrke, som vi fortsat arbejder aktivt med at udvikle.

I 2025 fortsatte vi arbejdet med at styrke on-boarding og kompetenceudvikling gennem ZOO Akademi, hvor alle medarbejdere løbende gennemfører relevante



træningsmoduler. Vi stiller klare forventninger til, at ledere planlægger og gennemfører strukturerede on-boardingforløb for alle nyansatte og sikrer, at nye kolleger får en god og tryk start.

Derudover har vi fokus på løbende dialog om trivsel, APV-processer, arbejdsmiljømålinger samt opfølgning på identificerede risici. ZOO har en beredskabsgruppe med bred organisatorisk repræsentation,

som løbende sikrer opdaterede procedurer og en robust organisering. Vi arbejder målrettet for at skabe en kultur, hvor psykologisk tryghed, ansvarlighed og samarbejde er grundlæggende værdier.

UDFORDRINGER

ZOO er en kompleks arbejdsplads med mere end 40 forskellige faggrupper – fra dyrepassere og håndværkere til forskere og administrative medarbejdere – hvilket



medfører vidt forskellige arbejdsvilkår, risikoprofiler og fysiske/psykiske belastninger. Dette stiller høje krav til arbejdsmiljøarbejdet og evnen til at balancere fælles standarder med specifikke behov for hver faggruppe. Udfordringen ligger i at skabe rammer, der tilgodeser disse forskelligheder uden at gå på kompromis med sammenhængskraft, sikkerhed og kvalitet.

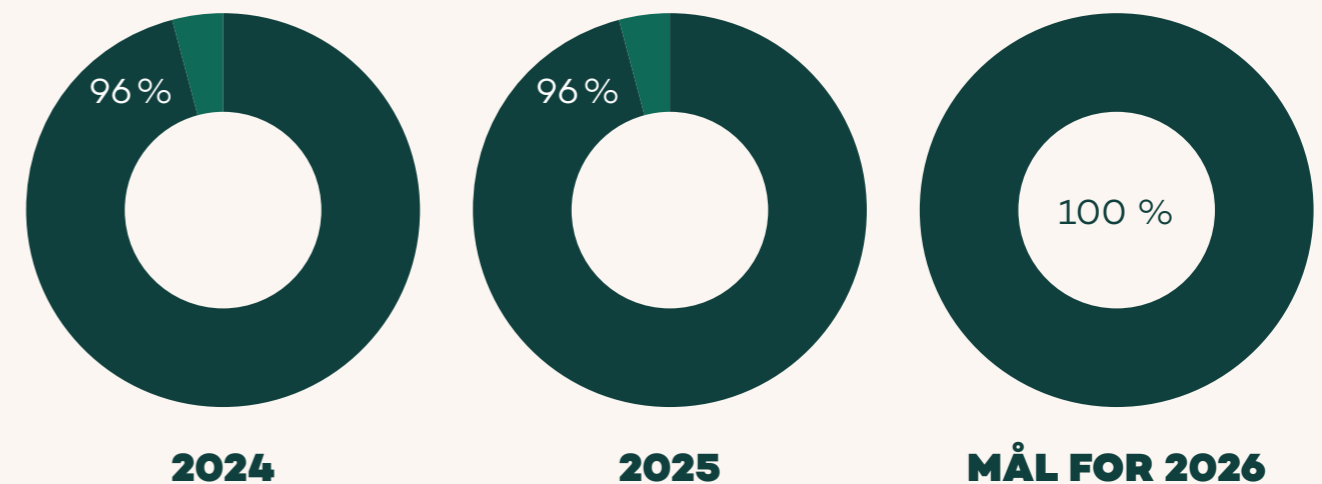
Samtidig arbejder mange medarbejdere dagligt tæt på konsekvenserne af biodiversitetskrisen. Den konstante eksponering for naturens tilbagegang og de alvorlige udfordringer for verdens dyreliv kan være mentalt og emotionelt belastende. Dette forstærkes af en global og geopolitisk kontekst, hvor ikke alle aktører bevæger sig i samme retning eller prioriterer

natur og biodiversitet tilsvarende. At stå midt i denne virkelighed – med et stærkt fagligt og personligt engagement i at gøre en forskel – kan skabe et særligt pres, som vi aktivt skal anerkende og håndtere organisatorisk.

FOKUSOMRÅDER

Der arbejdes løbende med at balancere fælles standarder og fleksible løsninger for at sikre et godt arbejdsmiljø og høj trivsel. De primære fokusområder er styrket on-boarding, infomøder, ledelsesudvikling, generel trivsel samt målrettede indsatser, der understøtter fastholdelse og en bæredygtig arbejdsplads på tværs af organisationen. Som en del af indsatsen er der udrullet digitale, videobaserede træningsmoduler med afsluttende tests

MEDARBEJDER I PROCENT, DER HAR GENNEMFØRT TRÆNINGSMODULER



for at sikre et fælles vidensniveau, høj kvalitet, sikkerhed og compliance.

Der er samtidig en stigende opmærksomhed på de mentale og emotionelle aspekter af arbejdet i ZOO, herunder den påvirkning det kan have at arbejde tæt på biodiversitetskrisens realiteter. Dette er et

område, hvor vi fortsat er i en lærings- og udviklingsfase. Vi har fokus på at fastholde en åben dialog og ledelsesmæssig opmærksomhed og vil løbende vurdere, hvordan vi fremadrettet kan arbejde mere struktureret og målrettet med at understøtte medarbejdernes trivsel i denne kontekst.

DIVERSITET, LIGESTILLING OG KOMPETENCEUDVIKLING

ZOO arbejder aktivt for at fremme diversitet, ligestilling og inklusion på tværs af organisationen og betragter forskellighed som en styrke, der bidrager til både faglig kvalitet og bedre gæsteoplevelser.

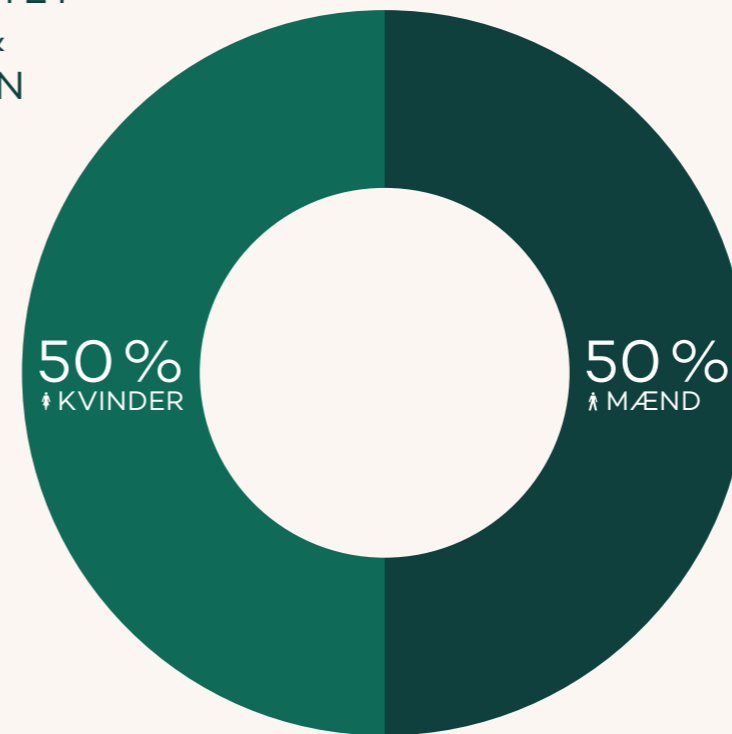
Kompetenceudvikling er central for ZOOs faglighed. Ud over ZOO Akademi understøtter vi målrettet og specialiseret læring inden for bl.a. dyrepasserfag, sikkerhed, gæsteservice, formidling, bæredygtighed og ledelse.

Ambitionen er, at alle medarbejdere har mulighed for løbende udvikling i takt med organisationens strategiske retning.

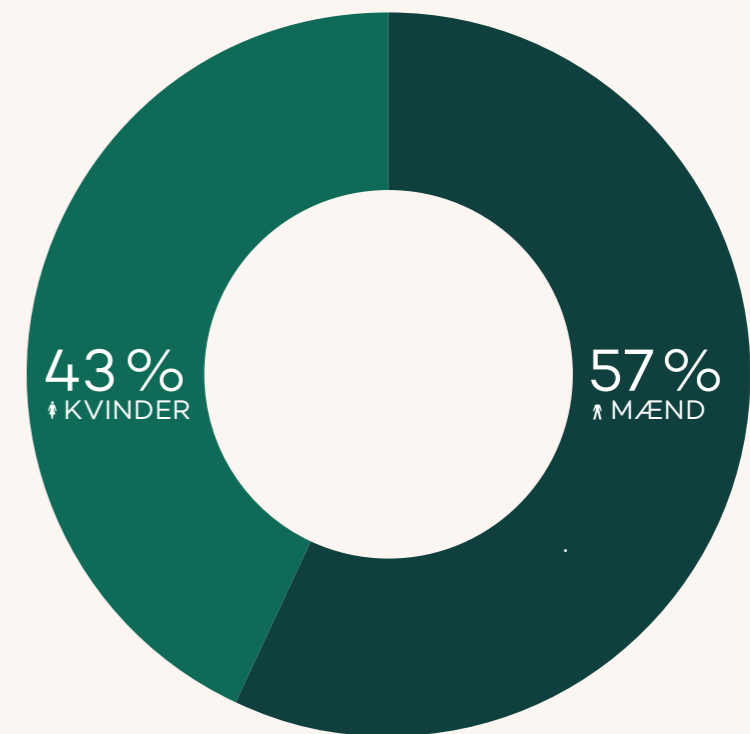
TILTAG

- LIGE MULIGHEDER I REKRUTTERING OG UDVIKLING**
- TRANSPARENS OMKRING KOMPETENCEUDVIKLING OG KARRIEREVEJE**
- LØBENDE VURDERING AF KØNSBALANCE I BÅDE FUNKTIONER OG LEDELSESLAG**
- ET ARBEJDSMILJØ, HVOR ALLE MEDARBEJDERE FØLER SIG SET, HØRT OG RESPEKTERET**

KØNSDIVERSITET I DIREKTØR- & CHEFGRUPPEN



KØNSDIVERSITET I BESTYRELSEN



SAMFUNDSENGAGEMENT

Som kulturinstitution har ZOO et betydeligt samfundsansvar. Gennem formidling, skoleforløb, partnerskaber og forskningsprojekter bidrager vi til naturdannelse, uddannelse og fællesskab. ZOO fungerer som en central videns- og læringsplatform for børn, unge og voksne. Vores formidlingsafdeling udvikler og planlægger aktiviteter, der understøtter ZOOs naturbevarelsesprojekter, vores dyr og organisationens overordnede formål.

ZOO arbejder samtidig for at være en ansvarlig indkøbs- og samarbejdspartner. Vi stiller krav til ordentlige arbejdsforhold i vores værdikæde og forventer, at leverandører lever op til gældende lovgivning, internationale retningslinjer og ZOOs adfærdskodeks, herunder krav om menneskerettigheder, sikre og retfærdige arbejdsforhold, ingen børne- eller tvangsarbejde, ansvarlig miljøpraksis og etisk forretningsadfærd. I 2025 blev leverandørdialogen styrket med fokus på ansvarlighed, dataindsamling og øget transparens særligt inden for økologi og CO₂-aftryk.

UDFORDRINGER

ZOO når hvert år et meget stort antal gæster gennem fysisk formidling, skoleforløb og oplevelser i Haven. En central udfordring er imidlertid at nå endnu flere målgrupper, også ud over selve besøget,



og samtidig sikre, at formidlingen ikke blot skaber viden og fascination her og nu, men at gæsterne tager konkret forståelse, refleksion og handlekompetencer med sig hjem. Det kræver løbende udvikling af formidlingsformer, didaktik og evaluering af effekt, herunder hvordan viden omsættes til varig adfærdsændring.

FOKUSOMRÅDER

ZOO arbejder målrettet for at styrke både rækkevidde og effekt af vores samfundsengagement. Fokus er på:

- videreudvikling af formidlingsformer, der i endnu højere grad under-

støtter læring, refleksion og konkrete handlekompetencer hos gæsterne. ZOOs formidlingsafdeling holder sig opdaterede ved deltagelse i konferencer som f.eks. Big Bang med faglige oplæg, keynote speaker og vidensdeling for at styrke naturvidenskabelig undervisning og formidling.

- øget brug af digitale salgs- og kommunikationskanaler, så viden og inspiration rækker ud over besøget i Haven.
- systematisk anvendelse af gæstemålinger og evalueringer til at forstå, hvordan formidling omsættes til viden og handling.

Formidling som drivkraft i 2025

> 1000

formidlingsspeaks ved dyreanlæg (heraf ~400 på engelsk).

429

aktiviteter ved husdyrene i børnezoo

350

workshops

231

guidedede ture, der binder fortællingen i Haven sammen med konkrete naturbevarelsesprojekter i Danmark.

89

Aktiviteter, hvor børn har deltaget i adfærdsberigelse af dyrene



I 2025 havde ZOO omkring 130.000 skole- og institutionsbesøgende, hvoraf ca. 30.000 deltog i struktureret undervisning. Samtidig samarbejder ZOO med uddannelsesinstitutioner om projekter, forskning og praktikophold. Effekten af formidlingen følges bl.a. gennem gæstemålinger, der måler læring og naturforståelse før og efter besøget.

LEVERANDØRANSVAR

UDFORDRINGER

På leverandørområdet står ZOO over for en kompleks udfordring. Vores adfærdskodeks er udviklet, og i 2026 vil vi – som en del af vores KPI-mål – påbegynde en gradvis udrulning til leverandører. En fuld implementering på tværs af værdikæden vil ske over tid og kræver fortsat dialog og samarbejde. Udfordringen er at sikre høje krav til ansvarlighed og arbejdsforhold uden at svække værdifulde og langvarige samarbejder – men derimod at understøtte, at alle leverandører kan komme med ombord og udvikle sig i samme retning.

FOKUSOMRÅDER

I forhold til leverandøransvar er fokus på:

- gradvis og dialogbaseret udrulning af ZOOs adfærdskodeks.
- opbygning af langsigtede partnerskaber, hvor ansvarlighed ses som et fælles udviklingsområde frem for et kontrolkrav.
- løbende prioritering af leverandør-dialog, transparens og datakvalitet.

ZOOs sociale indsatser er forankret i vores værdier og i ambitionen om at skabe en positiv forskel for både natur og mennesker. Frem mod 2030 arbejder vi målrettet for at være en af Danmarks ledende stemmer og strategiske videns- og samarbejdsplatforme for biodiversitet og naturbevarelse gennem stærke partnerskaber og ved at omsætte viden til konkrete handlinger – lokalt, nationalt og globalt.



GOD LEDELSESPRAKSIS

God ledelse er fundamentet for ZOOs arbejde med dyrevelfærd, sikkerhed, drift og målrettet bæredygtighed. Som en selvejende kulturinstitution med et formål om, at "sammen passer vi på verdens dyr", har vi et ansvar for at sikre gennemsigtighed, ordentlighed og faglig integritet i alle beslutninger. Governance handler hos os om ansvarlige processer, klare politikker og en stærk kultur, der bygger på både etik, faglighed og samarbejde.

FORRETNINGSETIK / POLITIK FOR ETIK OG ANTI-KORRUPTION

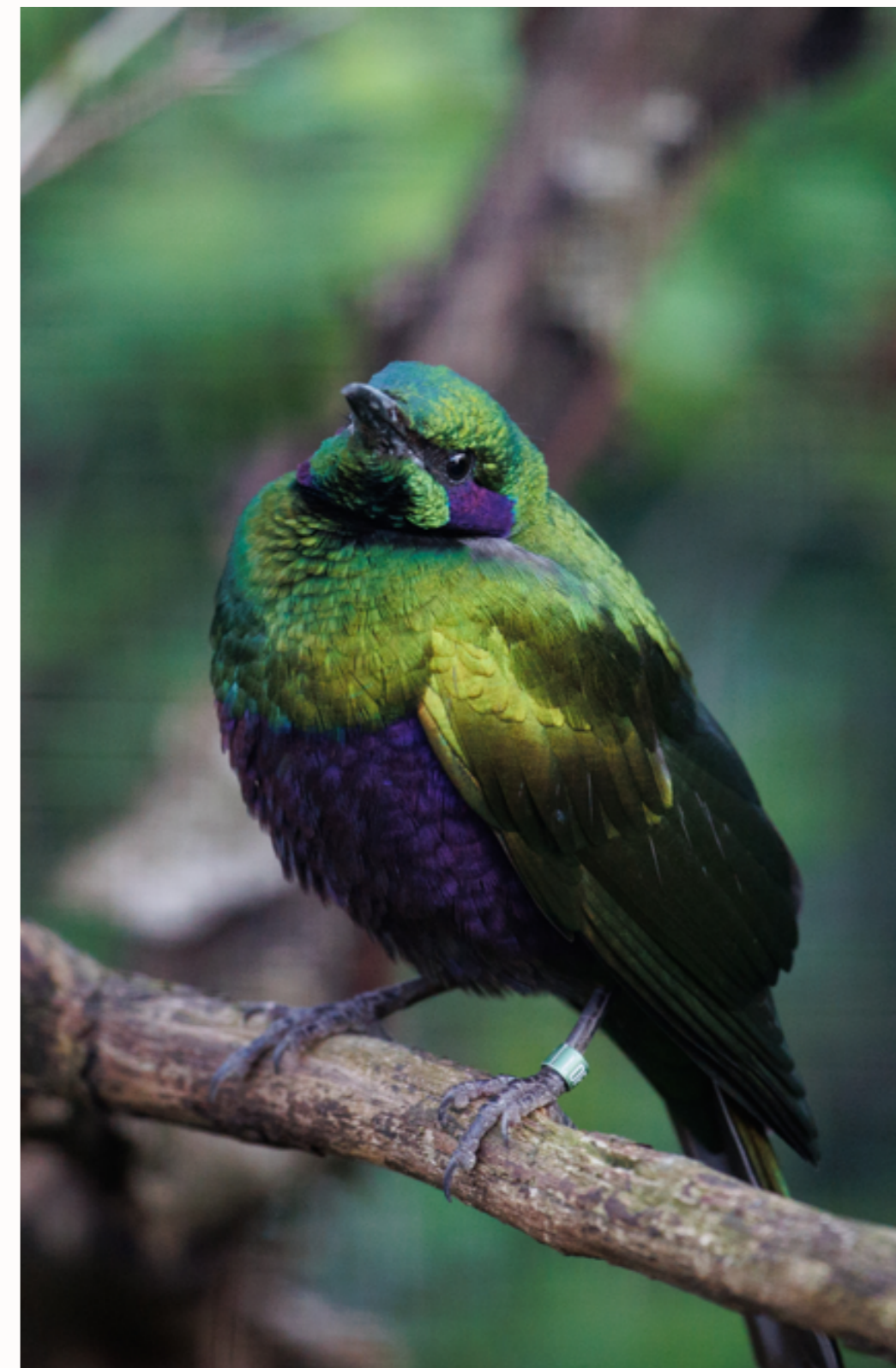
ZOO arbejder aktivt for at fremme en ansvarlig og etisk forretningskultur. Vi har politikker og retningslinjer, der understøtter ordentlig adfærd på tværs af organisationen og i vores samarbejder. Dette omfatter bl.a.:

- Politik for etik og anti-korruption, som forbyder alle former for bestikkelse, korruption og uretmæssige fordele.
- Retningslinjer for gaver, repræsentation og interessekonflikter, der sikrer åbenhed og ansvarlige beslutninger.
- Adfærdskodeks, der fastlægger tydelige forventninger til respektfuld adfærd hos såvel ZOO som alle vores

leverandører for at fremme en tryk arbejdsplads for alle (udrulning påbegyndes 2026).

- Whistleblowerordning som giver medarbejdere og samarbejdspartnere mulighed for sikkert og anonymt at rapportere bekymringer.

Vi arbejder løbende med kompetenceudvikling og kommunikation for at sikre forståelse og efterlevelse af vores politikker. Etik er ikke kun et regelsæt – det er en del af ZOOs kultur, og en forudsætning for den tillid, vi møder hos medarbejdere, fra gæster, samarbejdspartnere og samfundet.





EEP (EAZA Ex-situ Programme):

Et europæisk, koordineret avlsprogram for truede arter, der sikrer genetisk sunde bestande gennem samarbejde mellem zoologiske haver og akvarier.

DYREVELFÆRD

Dyrevelfærd er afgørende for ZOOs virke og en af vores vigtigste governance-forpligtelser. Vi arbejder ud fra internationale standarder og følger principperne om de fem friheder, som sikrer, at alle dyr lever under forhold, der fremmer sundhed, trivsel og naturlig adfærd.

VORES TILGANG OMFATTER:

- En samlet dyrevelfærdspolitik, der sætter retningen for vores arbejde og vores ansvar for både trivsel og etisk håndtering.
- Systematiske dyrevelfærdsvurderinger af arter og anlæg.
- Forpligtelse til avlsprogrammer (bl.a. EAZA, EEP), der sikrer genetisk diversitet og artssikring.
- koordineret indsats for adfærdsberigelse.
- koordineret indsatsfor dyretræning.
- videnskabeligt funderede ernæringsplaner.

- Løbende sundhedskontrol, forebyggende veterinærarbejde og tværfaglige samarbejder, som understøtter høj faglig kvalitet.
- Dokumentation, rapportering og ekstern sparring, der sikrer gennemsigthed og kontinuerlig forbedring.

Dyrevelfærd er samtidig et centralt element i vores governance-struktur, fordi det er et område, der stiller særlige krav til faglighed, etik, dokumentation og beslutningskraft. Vores arbejde bygger på evidens, internationale standarder og stærke faglige principper og er en integreret del af vores strategiske såvel som vores daglige ledelsesbeslutninger.

Vores governance-indsats udvikler sig løbende i takt med nye krav, best practice og organisationens strategiske retning, men vores grundlæggende princip er det samme: Vi skal drive ZOO på en måde, der afspejler vores ansvar for dyr, natur og samfund.

NØGLETAL OG RESULTATER

Dette afsnit præsenterer centrale nøgletal og resultater for året med udgangspunkt i ZOOs baseline fra 2024 og udviklingen i vores indsatser frem mod vores strategiske mål.

Vi er i gang med at opbygge et solidt datagrundlag for vores klimaaftryk. Første klimaregnskab blev udarbejdet for 2024 og gentaget for 2025 – og arbejdet fortsætter.

I opstartsfasen har vi anvendt en overordnet tilgang baseret på finansielle data fra økonomisystemerne. Afgrænsningen har derfor været styret af datatilgængelighed, og opgørelserne er fortsat under udvikling. I 2025 har afgrænsningen ændret sig, hvilket betyder, at resultaterne ikke er direkte sammenlignelige.

Vi arbejder med en tydelig retning om at reducere vores klimaaftryk, men er samtidig i en fase, hvor fokus er på overblik frem for præcise måltal. Målene vil blive skærpet i takt med et stærkere datagrundlag.

Vi har valgt en transparent tilgang og tydeliggør løbende usikkerheder i data som et vigtigt grundlag for prioritering og forbedring.

Vores mål på næste side afspejler konkrete initiativer mod en mere bæredygtig drift og et lavere CO₂-aftryk.



2024 2025

2026

2027

2030

E

CO ₂ forbrug Scope1 (fossile brændstoffer)	baseline etableret ved første dataindsamlingsår	Dobbelt væsentlige	Omlægning af bilpark fra fossil til vedvarende energi * kortlægning af bilparks levetid og udløb * plan for etablering af el-ladestander	* etablering af ladestander * påbegyndt udskiftning til elkøretøjer	* > 50 % eldrevne køretøjer
CO ₂ forbrug Scope2 (strøm og varme)			Klimavenlig el * indhent tilbud på klimavenlig el * tilkøb klimavenlig el tilsvarende reduktion af CO ₂ < 10 % klimavenlig el	* < 30 % klimavenlig el	* 100 % klimavenlig el
CO ₂ forbrug Scope3 (værdikæden)			Adfærdskodeks til leverandører * Adfærdskodeks: Identificere og udrul adfærdskodeks top 10 leverandører Vand * Samarbejde med FF påbegyndt på følgende emner: Bimåler aflæsnings / Udnyttelse af regnvand / muligheder for udvidelse af LAR / Teknisk vand / Oplagring af vandlagre.	* Fortsat udrulning af adfærdskodeks til ZOO leverandører * Bimåler vandforbrugs oversigt tilgængelig til fokuserede indsatser på vandforbrug * Identificerede projekter indgår i ZOO masterplan	* Udrulning af adfærdskodeks = 100 % * Vand besparelse (økonomisk)
In-situ naturbevarelse			* Definér KPI'er for alle In-situ naturbevarelsesprogrammer	* Måling af og dataindsamling på In-situ KPI'er	TBD
Ex-situ naturbevarelse			* Deltagelse i internationale avlprogrammer, samt sikring af minimum % del truede arter som del af ZOOs bestand. * Udgivelse af videnskabelige publikationer.		* > 50 % truede dyr eller dyr omfattet af internationale avlsprogrammer
Cirkulær økonomi			Affaldshåndtering * Analyse af affaldsstrømme * opdatering med tydelige piktogrammer for alle gæste affalds containere Ressourceforbrug * Ingå i partnerskab for take-away emballage med henblik på reduktion af engangsplast	* reduktion af restaffald og optimering af genanvendelsesgrad * pilotprojekt - cirkulær løsning på pantkopper	TBD

S

Egen arbejdsstyrke	Dobbelt væsentlige	Løbende online træning via ZOO akademi * Andel af medarbejdere der har gennemført træning online = 100 % * Udvide så måling også omfatter diverse HR træningsmoduler Systematisk on-boarding for nyansatte * igangsæt implementering af systematisk onboarding, dokumentation samt måling af gennemførsler	* alle medarbejdere skal gennemføre alle træningsmoduler, såvel IT sikkerhed som HR	TBD
Kunder og slut-forbrugere / Naturdannelse		Høj gæstetilfredshed (egen survey) Øge procentdelen af besøgende, der er tilfredse med oplevelsen i ZOO. 67 % 68 % "Hvordan vil du vurdere besøget hos ZOO som helhed?" Formidling og naturdannelse af gæster Øge andelen af gæster, der gennem kontakten med ZOO er blevet inspireret til at passe på verdens dyr. 88 % 88 % "I hvor høj grad er du tilfreds med formidlingen om dyrelivet og naturen?"		70 % 90 %
Mangfoldighed		Bestyrelsens kønsdiversitet 50 % mænd / 50 % kvinder DGR&CGR kønsdiversitet * 66 % mænd / 33 % kvinder	* oprethold transparent rapportering på kønsfordeling i ZOO	TBD

G

Forretningsetik / Dyrevelfærd	Dobbelt væsentlig	Velfærdsvurdering * Andel af ZOOs 217 dyrearter vil gennemgå velfærdsvurdering > 10 %	* > 60 % (30 % i 2027, i alt 100 % på 3 år)	* 100 % hver 2. år
ESG governance struktur		Advisory board * etablering af governance og årshjul * Påbegyndt samarbejde og inddragelse af stakeholdere med henblik på udrulning af adfærdskodeks	TBD	TBD
ESG politikker mm.		EAZA akkreditering Klærgørelse og gennemførsel af EAZA akkreditering (maj)	TBD	TBD

FREMTIDIGE PLANER

Arbejdet med bæredygtighed, naturbevarelse og ansvarlig drift er en løbende proces, hvor nye indsigter, samarbejder og data kontinuerligt styrker vores indsats. Gennem de initiativer og resultater, der er beskrevet i denne rapport, har vi taget vigtige skridt mod at gøre vores ambitioner mere målbare og integreret i den daglige drift.

Fremadrettet vil vi fortsætte med at udvikle vores mål, data og samarbejder, så vi kan styrke effekten af vores arbejde for biodiversitet, dyrevelfærd og formidling. Samtidig vil vi arbejde videre med at omsætte vores strategiske ambitioner til konkrete handlinger, der understøtter en ansvarlig udvikling af ZOO.

SAMMEN PASSER VI PÅ VERDENS DYR



Zoologisk Have København
Roskildevej 32
DK-2000 Frederiksberg
+45 72 200 200

zoo@zoo.dk
zoo.dk
CVR-nummer 40482512

