

Brancheanalyse for tømrer- og snedkervirksomheder

Indhold

Forord.....	2
Konklusion på analysen	3
Nøgletal for branchen.....	4
Analysebaggrund	8
Konklusioner og tendenser fra interviews	9
10 gode råd til tømrer- og snedkervirksomheder.....	11
Områder hvor PwC kan være behjælpelig	12
Få branchespecifik rådgivning	13
PwC's branchegruppe for byggeri og anlægsbranchen	14

Udgiver: PwC

Denne publikation udgør ikke og kan ikke erstatte professionel rådgivning. PricewaterhouseCoopers Statsautoriseret Revisionspartnerselskab påtager sig intet ansvar for tab, nogen måtte lide som følge af handlinger eller undladelser baseret på publikationens indhold, ligesom PricewaterhouseCoopers Statsautoriseret Revisionspartnerselskab ikke påtager sig ansvar for indholdsmæssige fejl og mangler.

© 2023 PricewaterhouseCoopers Statsautoriseret Revisionspartnerselskab.

Alle rettigheder forbeholdes. I dette dokument refererer "PwC" til PricewaterhouseCoopers Statsautoriseret Revisionspartnerselskab, som er et medlemsfirma af PricewaterhouseCoopers International Limited, hvor hver enkelt virksomhed er en særskilt juridisk enhed.

Forord

PwC har igen i år udarbejdet en brancheanalyse for tømrer- og snedkervirksomheder, hvor vi ser nærmere på tendenser, udfordringer og muligheder hos de små og mellemstore virksomheder i branchen. Det gør vi ved at analysere udvalgte nøgletal og gennem kvalitative samtaler med ejerledere i tømrer- og snedkervirksomheder på tværs af Danmark. Vi har besøgt ejerledere i hele landet med varierende fagområder og virksomhedsstørrelser. Vi inddrager vores interviews i brancheanalysen for at give et mere nuanceret og virkelighedsnært billede af branchen og dens udvikling.

Formålet med brancheanalysen er at give et indblik i udviklingen i branchen på kort sigt. Vi gør opmærksom på, at det ikke nødvendigvis er en fyldestgørende beskrivelse af alle gældende forhold, så det er altid en god idé at drøfte de aktuelle udfordringer og muligheder med relevante rådgivere.

Brancheanalysen giver dig som ejerleder en mulighed for at sammenligne din virksomheds nøgletal med gennemsnittet i branchen samt bruge indsigt fra branchen i din egen virksomhed.

Udover fokus på relevante nøgletal har vi valgt at fokusere særligt på fire aktuelle emner, som alle de interviewede virksomheder nævnte i vores samtaler.

- Forventninger til det kommende år
- Udfordringer i branchen
- Digitalisering
- Bæredygtighed

God læselyst.



Jannick Kjersgaard
PwC's markedsleder for bygge- og anlægsbranchen



Konklusion på analysen

Som det fremgår af analysen på de efterfølgende sider, har tømrer- og snedkervirksomhederne samlet set realiseret en lidt lavere indtjening end året før. Dette er på trods af en **5 %** højere beskæftigelse i branchen.

Når vi analyserer de større virksomheder, altså de virksomheder som oplyser om omsætningen i deres regnskab, ser vi et lidt andet billede. Disse virksomheder har realiseret en stigning i indtjeningen, og de har dermed bragt indtjeningen tilbage på forrige års niveau, efter at virksomhederne sidste år oplevede et fald i indtjeningen som følge af stigende materialepriser. Stigningen i indtjeningen kan henføres til en højere omsætning pr. medarbejder kombineret med en højere dækningsgrad på sagerne.

Virksomhederne har i perioden polstret sig og har nu gennemsnitligt en soliditetsgrad på **40 %**. Virksomhederne står dermed solidt rustet over for de konjunkturudsving, som med jævne mellemrum rammer bygge- og anlægsbranchen.

De seneste par år har branchens største udfordringer været mangel på arbejdskraft og stigende materialepriser, men mangel på arbejdskraft ser ikke længere ud til at være det væsentligste tema for ejerlederne. **63 %** af de adspurgte virksomheder i vores analyse forventer for det kommende år et uændret antal medarbejdere, mens **11 %** forventer nedgang.

Det seneste par år har det været vanskeligt for mange tømrer- og snedkervirksomheder at navigere i et marked med stigende inflation og svingende materialepriser. Materialepriserne har heldigvis normaliseret sig igen, og virksomhederne er i mellemtiden blevet bedre til at sikre sig mod udsving.

Den væsentligste udfordring i branchen netop nu er usikkerhed om det fremtidige aktivitetsniveau. Det høje renteniveau har bremset investeringslysten, og branchen ser ind i faldende bolig- og projektbyggeri.

I de kommende år er det ejerledernes forventning, at kunderne kræver øget fokus på bæredygtighed, omend det på nuværende tidspunkt har mindre betydning for byggeriet.

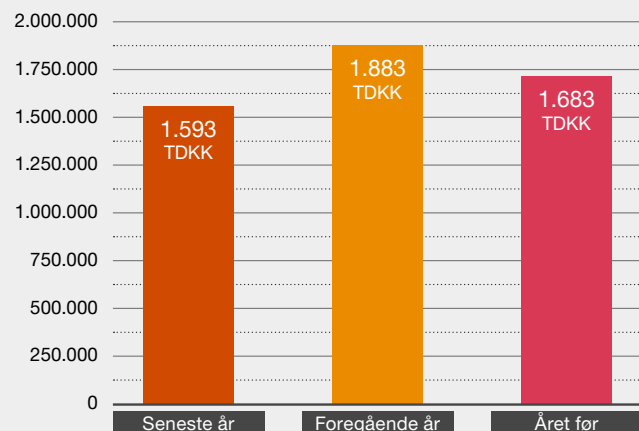
Digitalisering har over de senere år stået højt på agendaen i håndværksbranchen. Særligt de større virksomheder har forsøgt at udnytte digitaliseringen til at effektivisere tids- og materialeregistrering på sagerne og løbende opfølgning på sagsniveau. De mindre håndværksvirksomheder digitaliserer i mindre grad og har et betydeligt forbedringspotentiale.

Den øgede digitalisering medfører imidlertid et øget behov for at fokusere på digital sikkerhed. Vores analyse viser dog, at kun **37 %** af ejerlederne i høj grad arbejder med digital sikkerhed. Med det generelt høje trusselsbillede - som bekræftes i [PwC Cybercrime Survey 2023](#) - er det vores anbefaling, at ejerlederne øger deres fokus på it-sikkerheden.



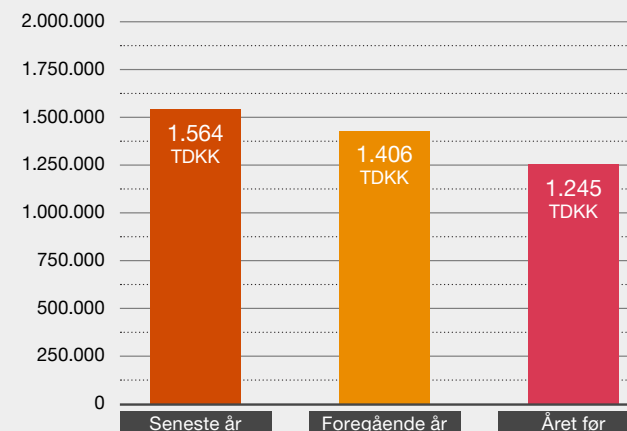
Nøgletal for branchen

Samlet indtjening i branchen



Den samlede indtjening i tømrer- og snedkerbranchen har været forholdsvis konstant hen over de seneste tre år.

Gennemsnitlig omsætning pr. medarbejder



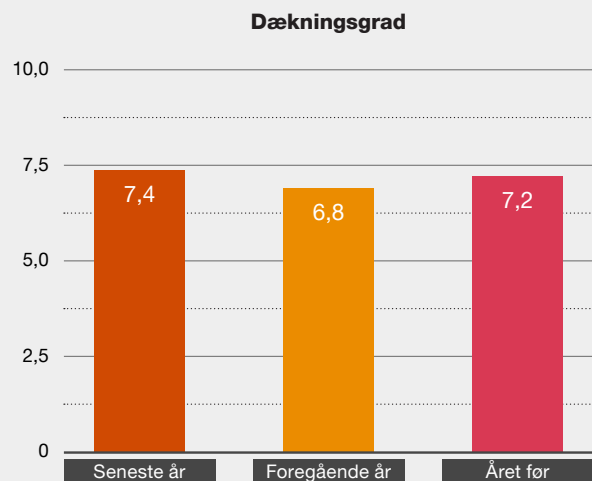
Den gennemsnitlige omsætning pr. medarbejder har været stigende henover perioden de seneste to år fra **TDKK 1.245** i forrige år til **TDKK 1.564** i år. Dette svarer til en stigning på 10 % i år og 13 % sidste år.

Henover de seneste to år er antallet af ansatte steget med 5 %, og dermed er omsætnin-

gen steget langt mere end antallet af ansatte. Dette kan begrundes med prisstigninger på materiale primært forrige år samt sandsynligvis øget brug af underleverandører.

Omsætning pr. medarbejder er et vigtigt nøgletal i en situation, hvor der opleves stor efterspørgsel på medarbejdere.

Nøgletal for branchen



”Dækningsgraden er et godt styringsværktøj i dagligdagen, da det er med til at vise, hvorvidt der har været en tilfredsstillende indtjening på sagerne.”

Dækningsgraden udgør **7,4 %**. Indtjeningen er dermed tilbage på forrige års niveau efter et fald sidste år, hvor virksomhederne oplevede stigende materialepriser.

Som følge af den høje efterspørgsel er det lykkedes for virksomhederne at fastholde eller endda hæve priserne i et marked, hvor materialepriserne har normaliseret sig.

Dækningsgraden er et godt styringsværktøj i dagligdagen, da det er med til at vise, hvorvidt der har været en tilfredsstillende indtjening på sagerne. Anvender virksomheden sagsstyring, kan den daglige ledelse hurtigt få et overblik over de enkelte sager og derigennem få et indblik i, hvilke type sager der er mest rentable.



Nøgletal for branchen

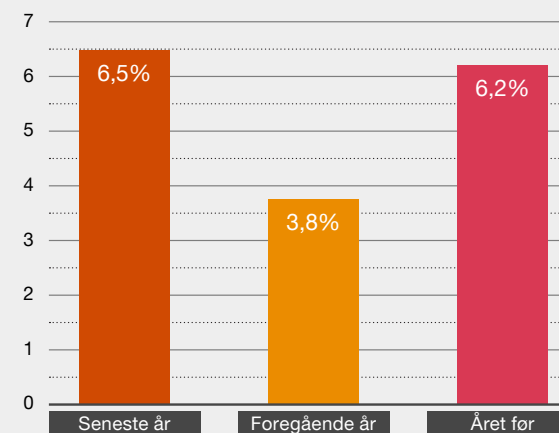
Den gennemsnitlige overskudsgrad udgør **6,5 %** for det seneste år. Indtjeningen er dermed lidt højere end forrige års niveau på **6,2 %** efter et dyk til **3,8 %** sidste år.

Udviklingen i overskudsgraden følger grundlæggende udviklingen i dækningsgraden. Da aktivitetsniveauet var lavere sidste år, er udviklingen i overskudsgraden imidlertid mere markant.

En overskudsgrad på 6,5 % betyder, at for hver DKK 100 en virksomhed omsætter, opnås der et overskud på DKK 6,5 før renter og skat. Overskudsgraden i håndværksbranchen ligger generelt forholdsvis lavt, hvilket medfører, at der ikke skal være mange tabs-givende sager, før hele overskuddet er væk, eller det i værste fald giver et samlet underskud i virksomheden.

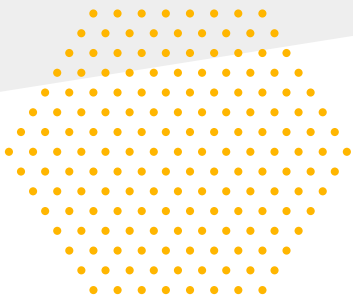
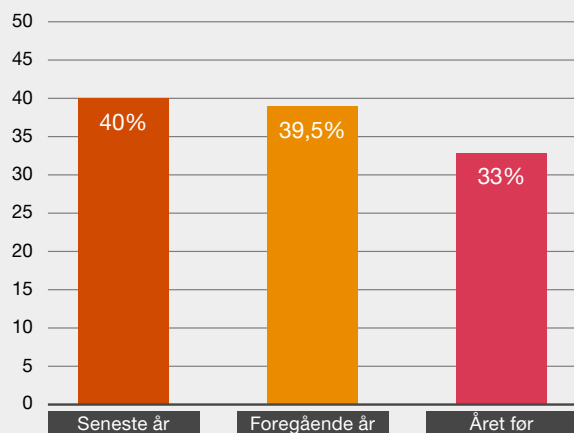


Overskudsgrad



Nøgletal for branchen

Soliditetsgrad



Soliditetsgraden er steget hen over analyseperioden og udgør nu **40 %**, hvilket er et højt niveau. I den forbindelse skal det nævnes, at virksomhederne i denne branche ofte har store igangværende projekter, som kræver en solid polstring.

Dermed står branchen godt rustet, hvis der i fremtiden skulle komme aktivitetsnedgang eller andre former for udfordringer.

Soliditetsgraden udtrykker, hvor stor en procentdel virksomhedens egenkapital udgør af den samlede balancesum. Dette er et vigtigt nøgletal, som blandt andet anvendes af banker i forbindelse med kreditvurdering. Derfor er det vigtigt for en virksomhed at fastholde en fornuftig soliditetsgrad.



Analysebaggrund

Analysen er udarbejdet på baggrund af de seneste tilgængelige årsrapporter inden for den pågældende branche - virksomheder med branchekode 433200.

For at sikre at oplysninger fra enkeltvirksomheder ikke kan identificeres, udarbejdes der ikke analyser på populationer på under 25 virksomheder.

Virksomheder, som qua sin størrelse eller af andre årsager afviger markant fra popu-

lationsgennemsnittet og dermed vil kunne påvirke analysen uforholdsmæssigt meget, er frasorteret i analysen.

En række nøgletal er baseret på virksomhedernes omsætning. De mindste virksomheder har mulighed for ikke at oplyse omsætningens størrelse, hvorfor de naturligt ikke vil indgå i de beregnede nøgletal.



Nøgletalsdefinitioner

Nettoomsætning

Omsætning eksklusiv moms og punktafgifter.

Omsætning pr. ansatte

(Omsætning/Antal ansatte)

Udtrykker hvor meget hver ansat i gennemsnit har bidraget til nettoomsætningen.

Dækningsgrad

*(Bruttoavance/Omsætning)*100*

Udtrykker hvor meget bruttoavancen udgør af nettoomsætningen. Bruttoavancen er opgjort som nettoomsætning fratrukket vareforbrug, eksterne omkostninger og personaleomkostninger.

Overskudsgrad

*(Overskud før renter og skatter/Omsætning)*100*

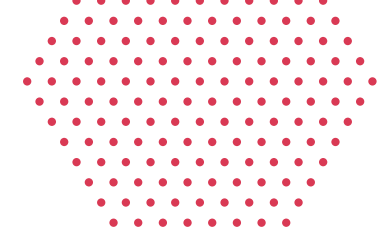
Udtrykker hvor stort overskuddet er i forhold til nettoomsætningen.

Soliditetsgrad

*(Egenkapital/Samlet balance)*100*

Udtrykker hvor stor en del af den samlede kapital, der er fremkommet ved egenfinansiering.

Konklusioner og tendenser fra interviews



I det følgende afsnit vil vi gennemgå, analysere og delkonkludere på de interviews, vi har foretaget med i alt 19 ejerledede tømrer-/snedkervirksomheder. Samtlige interviews er udført i september og oktober 2023.

Forventninger til vækst

Der er stadig forventninger om vækst i branchen. Over halvdelen af de adspurgte virksomheder forventer således vækst på toplinejen, mens hver sjette ejerleder forventer uændret omsætning. Dog forventer 30 % af de adspurgte virksomheders et faldende aktivitetsniveau over de kommende år.

Nogle virksomheder forventer fortsat vækst i antallet af medarbejdere, men størstedelen, 63 %, af virksomhederne forventer et uændret antal medarbejdere, og 11 % forventer ligefrem et fald i antal ansatte. De interviewede virksomheder giver udtryk for, at dette vil lette de seneste års udfordringer med at tiltrække arbejdskraft.

Udfordringer i branchen

Et af de vigtige opmærksomhedspunkter i branchen det kommende år er usikkerheden i markedet som følge af det stigende renteniveau og den høje inflation.

Inflation

Inflationen i byggebranchen har særligt været synlig i form af stigende materialepriser og øgede lønomkostninger. Mange af de adspurgte i tømrer- og snedkerbranchen har dog styret godt gennem inflation, stigende materialepriser og lønpres.

Den høje inflation gennem de seneste år har haft en betydelig indvirkning på materialepriser i byggebranchen. Mange af de adspurgte ejerledere oplever, at det har påvirket branchens vilkår, og 47 % har svaret, at den høje inflation har haft en negativ indvirkning på deres forretning. Da inflationen har haft påvirkning på hele forsyningskæden, er prisstigningerne på byggeprojekterne dog generelt blevet modtaget med forståelse fra kunder og interessenter i branchen.

Den høje inflation har også påvirket forbrugerpriserne, og som følge heraf har størstedelen af virksomhederne oplevet et stigende lønpres fra medarbejderne. Over 63 % af de adspurgte i tømrer- og snedkerbranchen har således svaret, at de har oplevet lønpres fra deres medarbejdere de seneste 12 måneder. Det er dog ikke alle virksomheder, der har fundet det nødvendigt at hæve lønningerne, da de har oplevet en forståelse for udfordringerne i markedet. Der er derfor en bred enighed om, at man har været i stand til at

håndtere lønudviklingen i branchen. Blandt alternative måder at håndtere et stigende lønpres, ser vi, at flere virksomheder har indført bonusordninger som en mulighed for at undgå stigninger i grundlønnen.

Renteniveau

Størstedelen af de adspurgte ser ind i et år, hvor opgaverne bliver færre, og konkurrencen

dermed bliver hårdere. Mange har allerede oplevet en opbremsning i bolig- og projektbyggeriet, men også i det offentlige byggeri, herunder i det almennyttige boligbyggeri.

Dette skyldes ifølge de adspurgte tømrer- og snedkere det stigende og usikre renteniveau, som har gjort det vanskeligt at få investeringskalkulerne til at hænge sammen.



Konklusioner og tendenser fra interviews

Digitalisering

79 % af ejerlederne vurderer, at deres virksomhed er digital, og de ser forholdsvis store muligheder i digitalisering, især til sagsstyring og projektstyring ved anvendelse af forskellige digitale løsninger og apps.

Ydermere mener hovedparten af de adspurgte virksomhedsejere, at de er klar til den nye digitale bogføringslov. De fleste anvender økonomisystemer, som, de forventer, bliver godkendt af Erhvervsstyrelsen.

En del af ejerlederne har oplevet stigende krav til økonomisk rapportering i takt med

deres vækst, hvilket har øget interessen for automatiske og digitale dashboards og rapporteringsformater.

Hvor ejerlederne selv mener, at de er digitale, er deres svar anderledes, når vi spørger ind til deres vurdering af branchen generelt. Her er der fortsat plads til forbedringer, da kun 42 % af de adspurgte ejerledere mener, at branchen som helhed er digital.

Oplevelsen er, at det ofte er de mindste virksomheder, der er mindst digitale. Digitaliseringen kan være en større udfordring for de mindre virksomheder, fordi det kan være vanskeligt at følge med udvik-

lingen, hvis man som ejer både skal være direktør og udførende i dagligdagen. De større virksomheder har større organisationer og derfor lykkes de ofte bedre med at få implementeret digitale arbejdsgange, redskaber og processer. Desuden er det generelt oplevelsen, at virksomheder med yngre ejere og medarbejdere ofte er mere digitale.

På trods af et øget fokus på digitalisering arbejder kun 37 % af de adspurgte ejerledere i høj grad med digital sikkerhed i deres virksomheder, og dermed er der en relativ stor gruppe, som kun arbejder med digital sikkerhed på middel eller lavere niveau.

I samfundet oplever vi generelt et større truselsbillede omkring it-sikkerhed, og der rapporteres løbende om cyberhændelser. Dette underbygges i [PwC's Cybercrime Survey 2023](#). Virksomheder i bygge- og anlægsbranchen er ofte blandt de angrebne, og på den baggrund burde it-sikkerhed have større opmærksomhed hos tømrer- og snedker-virksomhederne.

Bæredygtighed

Alle de interviewede ejerledere oplever et øget fokus på bæredygtighed i branchen. De møder bl.a. større forventninger fra kunderne - især fra erhvervs kunder samt det offentlige. Det er bl.a. de kommende krav til større virksomheder om bæredygtighedsrapportering, som sætter skub i udviklingen.

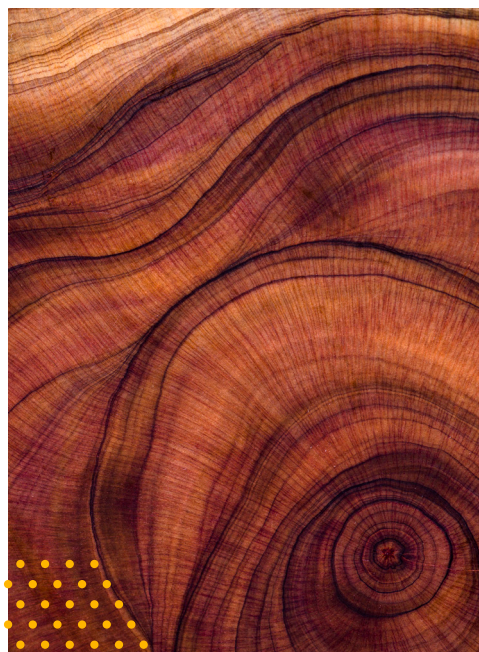
Blandt bæredygtige initiativer nævner nogle ejerledere, at de afsøger mulighederne for at omstille vognparken fra fossile brændstoffer til el. Herudover peger flere ejerledere på, at de tager socialt ansvar gennem oplæring af et stort antal lærlinge.

Der er dog bred enighed om, at der fortsat er plads til grønne forbedringer i branchen, når det kommer til indkøb af materialer. Blot hver tredje fortæller, at bæredygtighed er et parameter, når de køber materialer. Det skyldes, at der er meget lav efterspørgsel fra kunderne på bæredygtige materialer. Derfor er det oftest prisen, som er afgørende ved materialekøb, særligt i tider med økonomisk ustabilitet.

Ejerskifte

Over halvdelen af de adspurgte forventer ikke en overdragelse af deres virksomhed inden for 10 år. Blandt de som ønsker overdragelse inden for 10 år, er der meget divergerende svar på, hvordan den ideelle overdragelse ser ud, men mest hyppigt nævnes generationsskifte til ansatte eller familimedlemmer. Andre nævner salg til en større aktør eller muligheden for at indgå partnerskaber med ligesindede virksomheder. I de fleste tilfælde ønskes en model, hvor virksomhedsoverdragelsen sker over tid.

”Blandt bæredygtige initiativer nævner nogle ejerledere, at de afsøger mulighederne for at omstille vognparken fra fossile brændstoffer til el. Herudover peger flere ejerledere på, at de tager socialt ansvar gennem oplæring af et stort antal lærlinge.”



10 gode råd til tømrer- og snedkervirksomheder

PwC har samlet 10 gode råd til tømrer- og snedkervirksomheder, som kan bruges i dagligheden og til inspiration i virksomheden:

1.

Virksomheder skal forholde sig til den nye bogføringslov, der bl.a. betyder, at bilag skal opbevares digitalt. Lav derfor et optimalt digitalt setup.

2.

Fokus på sagsstyring og planlægning af medarbejdere giver bedre sagsøkonomi.

3.

Brug af egne data kan skabe bedre overblik for dig og værdi i virksomheden.

4.

Brug af digitale værktøjer kan være med til at effektivisere dagligdagen og minimere de manuelle administrative opgaver i virksomheden.

5.

Beløbsgrænsen for straksafskrivning på småanskaffelser er hævet permanent til kr. 32.000 ekskl. moms, hvilket betyder, at der kan opnås fradrag for anskaffelser under den grænse i anskaffelsesåret.

6.

Overvej at indfri gældsforpligtelser (kreditorer, skyldige omkostninger mv.) inden årsafslutning for på den måde at forbedre dine nøgletal.

7.

Lav en beregning på, om det kan betale sig at have fri bil i virksomheden, eller om det er bedre at opnå fx skattefri kørselsgodtgørelse efter statens takster. Der kan være penge at spare.

8.

Start i god tid og hav styr på virksomhedens dokumenter og kontrakter med medarbejdere, leverandører mv., hvis du påtænker at sælge din virksomhed. Det kan give et bedre forløb og evt. en højere værdi.

9.

Fastholdelse af dine medarbejdere bliver endnu vigtigere i den kommende tid – sørg for at have glade medarbejdere ved fx at have en god kultur, sociale aktiviteter, godt værktøj, fornuftig aflønningsmodel, spændende arbejdsopgaver, godt arbejdsmiljø, mulighed for efteruddannelse mv.

10.

Husk at få etableret den lovpligtige whistleblowerordning. Den 17. december 2021 trådte ordningen i kraft for virksomheder med over 250 ansatte. Den 17. december 2023 skærpes ordningen til at omfatte virksomheder med mellem 50-249 ansatte. Etablering af ordningen er med til at sikre, at ansatte og andre interessenter er under beskyttelse, når der indberettes lovovertrædelser. Arbejdsgivere, som ikke lever op til forpligtelserne, kan blive idømt bøder.

Områder hvor PwC kan være behjælpelig



Vurdering af nøgletal

Lad PwC indgå i sparringen omkring væsentlige nøgletal samt niveauerne for disse, således at der sker en optimering af driften.



Hjælp til personaleadministration og HR-opgaver

I takt med at din virksomhed får flere medarbejdere, opstår der flere personalerelaterede opgaver, som du skal forholde dig til. Har du helt styr på, hvordan du tiltrækker de rigtige medarbejdere? Eller styr på, hvordan du sikrer motivationen hos dine nuværende medarbejdere, så de bliver i din virksomhed? Og hvad med udformning og dokumentation af jeres interne retningslinjer? Vi kan hjælpe dig med alt inden for HR-området, så du kan bruge tiden på at udvikle din forretning.



Gennemgang af moms og afgifter

Moms og afgifter er komplekse områder. Vi tilbyder en gennemgang af dine specifikke forhold og sikrer, at du får de rette afgifter og moms godtgjort.



Udarbejdelse af årsregnskab

Uanset størrelsen på din virksomhed kan vi udarbejde dit årsregnskab og foretage den nødvendige revision, review eller opstilling af årsregnskabet.



Assistance med EU- persondataforordningen

EU-persondataforordningen blev implementeret den 25. maj 2018, og det kan være et komplekst område. Vi tilbyder en gennemgang af dine specifikke forhold og assisterer gerne med at få din virksomhed opdateret i forhold til de nye regler. Vidste du fx, at din virksomhed skal kunne dokumentere, at du har uddannet dine medarbejdere i, hvordan de skal håndtere GDPR?



Struktureret købs- og salgsproces eller generationsskifte

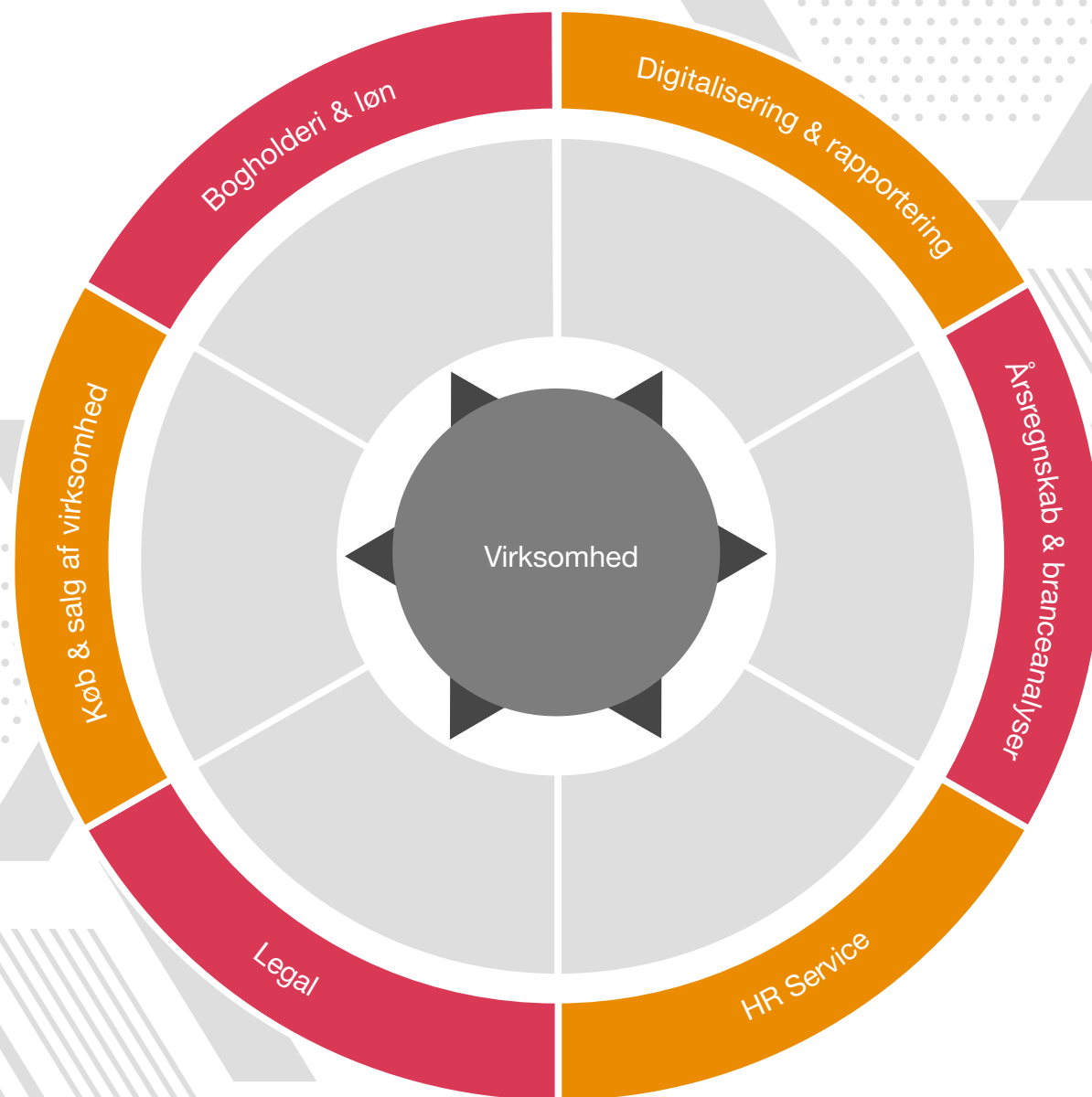
Står du overfor at skulle sælge din virksomhed, kan vi hjælpe dig med at finde den rette køber, værdiansætte og optimere din virksomhed inden et salg. Det gælder også i de situationer, hvor du står over for et generationsskifte i din virksomhed, hvad enten det er til tredjepart, familie eller medarbejdere. Ønsker du at udvide din eksisterende virksomhed gennem opkøb af andre virksomheder, hjælper vi også gerne med at afsøge markedet for opkøbsmuligheder for dig.



Løn- og bogføring

Vi kan varetage din virksomheds bogholderi og løn - enten ved at være til stede ude hos din virksomhed eller ved at varetage bogholderiet. Herunder kan vi tilbyde elektronisk indscanning og godkendelse af bilag.

Få branchespecifik rådgivning



PwC's branchegruppe for byggeri og anlægsbranchen



Jannick Kjersgaard
Kontor: Esbjerg
T: 2960 6941
E: jannick.kjersgaard@pwc.com



Morten Porup
Kontor: Aalborg
T: 8932 0041
E: morten.porup@pwc.com



Michael Krath
Kontor: Hillerød
T: 5575 8756
E: michael.krath@pwc.com



Kasper Ladekjær
Kontor: Herning
T: 2383 2031
E: kasper.ladekjaer@pwc.com



Brian Petersen
Kontor: Fyn
T: 2199 6788
E: brian.petersen@pwc.com



Kenneth Østergaard
Kontor: Ringsted
T: 5158 4302
E: kenneth.ostergaard@pwc.com



Kim Nygaard
Kontor: Trekantsområdet
T: 3038 0487
E: kim.nygaard@pwc.com

