

Studenters valg og oplevelse af erhvervsuddannelserne



INDHOLD

Studenters valg og oplevelse af erhvervsuddannelserne

1	Resumé	5
<hr/>		
2	Indledning	13
<hr/>		
3	Studenternes valgproces	15
3.1	Tre typer studenter på erhvervsuddannelserne	15
3.2	Begrundelser for valget af gymnasiet efter grundskolen	19
3.3	Studenternes afklaringsproces i og efter gymnasiet	24
<hr/>		
4	Studenternes begrundelser for at påbegynde en erhvervsuddannelse	31
4.1	Faglig interesse	31
4.2	Erhvervsuddannelsens tilrettelæggelse	32
4.3	Fremtidsmuligheder	33
4.4	Bedre løn og arbejdsvilkår	34
4.5	Alternativ til anden uddannelse	34
<hr/>		
5	Studenternes oplevelse af erhvervsuddannelserne	35
5.1	Undervisningen opleves relevant og motiverende	36
5.2	Studenterne trives i koblingen mellem skole og læreplads	39
5.3	Fagligt fællesskab frem for et socialt fællesskab	40

5.4	Flere af studenterne oplever at være landet på rette hylde	41
-----	--	----

	Appendiks A – Litteraturliste	42
--	--------------------------------------	-----------

1 Resumé

Gymnasiet eller en erhvervsuddannelse? For langt de fleste unge falder valget på en gymnasial uddannelse, mens færre vælger en erhvervsuddannelse efter grundskolen. Men der er også en stor gruppe, som først går i gymnasiet for siden hen at starte på en erhvervsuddannelse. Det gælder 13 % af alle, der færdiggør gymnasiet, viste en registeranalyse, som Danmarks Evalueringsinstitut (EVA) udgav i januar 2024. Undersøgelsen viste også, at det især er populært blandt hhx'ere og hf'ere at vælge en erhvervsuddannelse efter gymnasiet. En analyse fra tænketanken DEA viser desuden, at studenter samlet set udgør en fjerdedel af alle faglærte (DEA, 2024a).

Spørgsmålet er, hvordan man kan udlægge det, at mange unge først finder vej til en erhvervsuddannelse efter gymnasiet? Nogle vil mene, at det er spild af tid og ressourcer for de unge og for samfundet, mens andre vil betragte det som et nødvendigt eller hensigtsmæssigt trin for nogle unge hen mod at vælge uddannelse og erhverv.

I denne undersøgelse stiller vi skarpt på, hvordan de unge selv oplever det at gå på en erhvervsuddannelse, efter de har taget en gymnasial uddannelse. Hvorfor gør de det? Hvem er de? Hvordan har de det med deres valg? Og hvordan oplever de i det hele taget det at gå på en erhvervsuddannelse?

Undersøgelsen bygger på interview med 21 studenter, som er i gang med en uddannelse til kontorassistent, elektriker, SOSU-assistent eller pædagogisk assistent. Vi har talt med de unge i efteråret 2023, mens de går på hovedforløbet af deres erhvervsuddannelse. Analysen beskæftiger sig således ikke med de personer, som falder fra deres gymnasiale uddannelse og efterfølgende påbegynder en erhvervsuddannelse. Analysen inkluderer heller ikke perspektiver fra studenter, som påbegynder en erhvervsuddannelse og falder fra undervejs på grundforløbet.

Få mere viden om rekruttering til erhvervsuddannelserne

EVA har gennem flere udgivelser et prioriteret fokus på, hvordan Danmark kan styrke rekruttering til og fastholdelse på erhvervsuddannelserne, og hvilke indsatser der skal til, hvis vi som samfund skal have flere faglærte. Undersøgelserne er en del af EVA's ene strategiske programspor "uddannelse til fremtidens samfund".

Eksempler på tidligere undersøgelser med fokus på rekruttering til erhvervsuddannelserne:

- *Erhvervsuddannelse efter gymnasiet: karakteristik af de unge og deres uddannelsesveje (2024)*
- *Effekten af voksenlærlingeordningen på tilgangen til erhvervsuddannelser – på vegne af BUVM (2023)*
- *Erhvervsuddannelse for voksne (EUV) som omskoling – Analyse af mønstre blandt faglærte voksne, der starter på en ny erhvervsuddannelse (2022)*
- *Overvejelser om erhvervsuddannelse blandt optagne på videregående uddannelser (2022)*
- *Unge veje mod ungdomsuddannelse (2021).*

Hovedresultater

Undersøgelsen viser, at studenternes veje til erhvervsuddannelserne kan se meget forskellige ud. Fælles for de interviewede studenter er, at både gymnasiet, anden uddannelse og ikke mindst ufaglært arbejde spiller en vigtig rolle ift. deres valg af en erhvervsuddannelse. Interviewene viser desuden, at mange unge ikke er klar til at vælge en erhvervsuddannelse efter 9. klasse – enten fordi de ikke oplever sig tilstrækkeligt afklaret, eller fordi de ikke oplever, at de har muligheden for at stå imod det implicite eller eksplicite pres, de oplever ift. at påbegynde en gymnasial uddannelse.

Studenternes valgproces ift. erhvervsuddannelserne er ofte kompleks, langstrakt og erfaringsbaseret

Undersøgelsen viser, at studenternes vej til erhvervsuddannelserne kan se meget varieret ud. Nogle har allerede overvejet en erhvervsuddannelse i grundskolen, men for mange er det en beslutning, som bygger på flere års erfaringer fra anden uddannelse og ufaglært arbejde.

Tre typer studenter på erhvervsuddannelserne

Der er i grove træk tre typer studenter på erhvervsuddannelserne. De tre typer er:

1. **De afsøgende:** De er grundlæggende uafklarede med, hvad de vil efter grundskolen, og de bruger gymnasiet og den efterfølgende tid på at finde ud af, hvad der interesserer og motiverer dem.
2. **Sporskifterne:** De har oprindeligt havde planer om videregående uddannelse, men kommer efterfølgende i tvivl om deres beslutning og må derfor gentænke deres planer, hvilket fører dem i retningen af en erhvervsuddannelse.
3. **De frarådede:** De har i grundskolen et ønske om at påbegynde en erhvervsuddannelse, men bliver talt fra det af vejledere, lærere og forældre.

Gymnasiet opleves i grundskolen som det oplagte, sikre og populære valg

Der er en lang række forskellige begrundelser for, hvorfor de unge valgte at påbegynde gymnasiet efter grundskolen i stedet for en erhvervsuddannelse. Særligt tre begrundelser er fremtrædende.

De unge tilvælger i første omgang gymnasiet, fordi det er:

- Det oplagte valg (for dem, som vil læse videre)
- Det sikre valg (for dem, som vil holde mulighederne åbne)
- Det naturlige valg (som man vælger, hvis man kan).

De unge oplever vejledningen i grundskolen som unuanceret

Flere studenter fortæller, at de oplevede vejledningen i grundskolen som både unuanceret og for lidt fokuseret på erhvervsuddannelserne – og det havde betydning for deres valg af ungdomsuddannelse. De oplevede, at valget mellem gymnasiet og erhvervsuddannelserne blev meget skarpt opstillet som et valg mellem ”det boglige” og ”håndværker”. De synes ikke, de blev præsenteret for alternativer til gymnasiet i form af bud på uddannelser, som var mere praksisrettede, men som ikke var håndværksorienterede. Flere taler også om, at der var en negativ diskurs om erhvervsuddannelserne, som fx påvirkede de unge, som havde overvejet en erhvervsuddannelse efter grundskolen, til at vælge gymnasiet. Her er det dog vigtigt at være opmærksom på, at det for nogle af de interviewede er mange år, siden de gik i grundskolen. Studenternes oplevelser kan derfor bære præg af, at de har oplevet forskellige former for og omfang af vejledning.

De unge vælger en erhvervsuddannelse, efter de har gjort sig personlige erfaringer

Studerne gør sig løbende en række konkrete erfaringer, som er med til at forme deres endelige valg. Blandt studenterne kan der desuden identificeres meget forskellige veje fra gymnasiet til erhvervsuddannelsen. Nogle går direkte, mens andre bruger mange år på at prøve sig frem gennem anden uddannelse eller ufaglært arbejde.

Ændrede forestillinger om ”det gode arbejdsliv”

Studenternes erfaringer bidrager også til et skift i deres forestillinger om det gode arbejdsliv. Hvor de i grundskolen ofte valgte uddannelse ud fra en overvejelse om, hvad der kunne give dem adgang til penge, karriere og prestige, orienterer de sig nu i højere grad mod et mere balanceret arbejdsliv med plads til familie og fritid. Studenterne italesætter erhvervsuddannelserne som en mulighed for denne type arbejdsliv.

Studenterne fortryder generelt ikke deres studenterhue

Generelt betragter studenterne på erhvervsuddannelserne ikke deres tid i gymnasiet som spildt. Det er et dominerende perspektiv blandt de interviewede, at de vurderer, at deres tid i gymnasiet har givet dem gode sociale oplevelser og en faglig ballast, som de kan bruge fremadrettet, bl.a. i deres nuværende uddannelse. Nogle af de studenter, der har haft det svært fagligt, fortæller dog, at de ville være startet direkte på deres erhvervsuddannelse, hvis de kunne tage valget om.

Særligt fem ting motiverer studenter til at påbegynde en erhvervsuddannelse

Der er fem overordnede grunde til, at studenter påbegynder en erhvervsuddannelse efter gymnasiet:

- **Faglig interesse:** De unge begynder på en erhvervsuddannelse, fordi de har en faglig interesse, dvs. at den uddanner dem til en branche, som de har en interesse for, eller som de oplever indeholder nogle færdigheder, som de mestrer.
- **Erhvervsuddannelsens tilrettelæggelse:** Især det, at uddannelsen er tilrettelagt som vekseluddannelse, hvor man har mest tid ude på lærepladsen, vægtes højt. Derudover fremhæves det, at der er tale om korte uddannelser, og at der er løn under uddannelse.
- **Fremtidsmuligheder.** De unge ønsker at avancere, specialisere eller videreudanne sig i en bestemt branche.
- **Ønske om forbedrede løn og arbejdsvilkår.** Studenter, som i forvejen arbejder ufaglært i en specifik branche, ønsker sig papir på deres kompetencer, så de på længere sigt kan opnå bedre løn og arbejdsvilkår.
- **Alternativ til en videregående uddannelse.** Unge, som ikke opnår det nødvendige karaktersnit til en specifik videregående uddannelse, vælger en erhvervsuddannelse som et alternativ.

Studenterne oplever undervisningen på erhvervsuddannelserne som motiverende og lærerig

Studenterne er generelt glade for deres erhvervsuddannelse. De peger især på, at undervisningen har et tydeligt formål, og at teori kobles til praksis, både i skoleundervisningen og i vekselvirkningen mellem skole og læreplads. Dette bidrager ifølge studenterne både til deres læring og til deres motivation i undervisningen. Hovedparten af de interviewede studenter oplever, at de er landet på rette hylde og ønsker at fortsætte i branchen. Enkelte gør sig fortsat overvejelser om videre uddannelse.

Studenterne trives med kombinationen af skole- og lærepladsperioder

Studenter peger på, at de i høj grad trives med at veksle mellem skole- og lærepladsperioder. De fortæller, at kombinationen bidrager til både deres læring og motivation. Dels bidrager kombinationen af teori og praksisanvendelse til studenternes læring, dels bidrager hhv. skole- og lærepladsperioder til variation i undervisningen. Studenterne oplever skoleperioderne som et afbræk fra arbejde i virksomhederne, men er samtidig glade for, at størstedelen af deres tid foregår på virksomhederne, da de motiveres af at være udførende og en aktiv del af en arbejdsplads.

Erhvervsuddannelsernes faglige niveau opleves forskelligt

Studenterne har forskellige opfattelser af erhvervsuddannelsernes faglige niveau. Nogle oplever, at det faglige niveau er lavere end på gymnasiet, mens andre synes, niveauet er højt – eller højere end forventet. Der er desuden studenter, som er blevet overrasket over niveauet af ansvar, som pålægges dem som lærlinge, hvilket de synes er motiverende.

Studenterne oplever, at undervisningen er veltilrettelagt og varieret

Studenterne oplever gennemgående, at undervisningen er godt tilrettelagt. De oplever, at de lærere, de har mødt, generelt er fagligt dygtige, og at de formår at tilrettelægge en varieret undervisning, som imødekommer forskellige elevers behov. Især undervisernes fokus på variation og praksisanvendelse fremhæves som positivt, ligesom flere af studenterne lægger vægt på, at de bliver behandlet som ligeværdige voksne af deres lærere.

Studenter har et mindre socialt fællesskab på skolen (men savner det heller ikke)

Studenterne fortæller, at der i mindre grad er sociale fællesskaber i skoleperioderne, men de fleste af de interviewede har det fint med det, da de er lidt ældre med andre behov end i gymnasiet. Til gengæld oplever studenterne et primært fællesskab omkring det faglige på deres lærepladser.

Perspektivering

- **Behov for fokus på løbende vejledning – også efter 9. klasse:** Undersøgelsen viser, at uddannelsesvalget for mange ikke tages endeligt i grundskolen. Mange bruger tiden i og efter gymnasiet til at blive endeligt afklaret, og mange forskellige forhold kan medvirke til, at elever bliver i tvivl om deres oprindelige plan, hvilket fører dem på sporet af en erhvervsuddannelse. Dette peger på et potentiale for en mere løbende vejledning, både i og efter gymnasiet, der har fokus på at vejlede åbent og bredt til mange forskellige uddannelser – herunder erhvervsuddannelserne. Der er desuden potentiale i at styrke vejledningen af studenter, der arbejder ufaglært efter gymnasiet og derfor ikke møder vejledning, medmindre de selv opsøger den. Selvom der i de seneste år er kommet øget fokus – og bedre mulighed for vejledning af studenter om erhvervsuddannelserne, er der fortsat en række begrænsninger. Fx er der på nuværende tidspunkt ikke muligt at komme i studiepraktik på erhvervsuddannelserne, ligesom erhvervsuddannelserne ikke indgår i gymnasiernes formålsbestemmelse. Derudover er gymnasiernes incitament for at arbejde med karrierelæring orienteret mod erhvervsuddannelserne begrænset af, at de udelukkende bliver målt på overgangen af studenter til de videregående uddannelser og ikke til erhvervsuddannelser. Manglende viden om erhvervsuddannelserne blandt forældre og lærere i både grundskolen og på gymnasierne er også af betydning.
- **Vigtigt med bred og nuanceret vejledning:** Undersøgelsen viser, at vejledningen til erhvervsuddannelserne ofte opleves som opstillet som ”håndværker” vs. ”akademiker”. Det er derfor vigtigt,

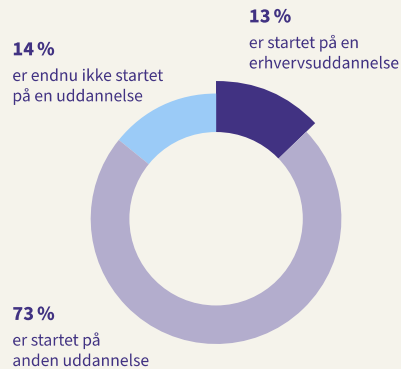
at der er fokus på også at fremhæve erhvervsuddannelserne inden for andre områder end byggeri og industri, fx inden for handel, sundhed og pædagogik, så ikke-håndværksinteresserede elever også bliver præsenteret for relevante alternativer til gymnasiet. Derudover er det vigtigt, at man i vejledningen har blik for den måde, man taler om de forskellige uddannelser, da det ellers kan bidrage til det implicite pres, nogle elever oplever ift. at vælge en gymnasial ungdomsuddannelse.

- **Sabbatår spiller en vigtig rolle ift. studenternes afklaringsproces:** Undersøgelsen viser, at studenter får inspiration til at påbegynde en erhvervsuddannelsen gennem konkrete erfaringer. Her spiller ufaglært arbejde – bl.a. i studenternes sabbatår – en vigtig rolle. I diskussionerne af den generelle stigning i antal sabbatår blandt de studerende overser vi indimellem de potentialer, som ligger i denne tid ift. at give studenter erfaringer, som kan inspirere og kvalificere deres videre uddannelsesvalg. På samme vis kan ufaglært arbejde under sabbatår også afskrække studerende fra at vælge en planlagt uddannelsesvej (EVA, 2023). Unge i ufaglærte jobs kan med andre ord udgøre en vigtig rekrutteringsvej, hvis oplevelsen af faget eller branchen vel at mærke er positiv.
- **Opmærksomhed på studenternes individuelle faglige behov:** Undersøgelsen viser, at studenternes erfaring med det konkrete erhverv kan være meget varierende forud for deres start på erhvervsuddannelsen. Nogle har mange års erfaring fra ufaglært arbejde, mens andre ”aldrig har holdt en skruetrækker”. Derudover er der stor forskel på, hvor lang tid der er gået mellem studentereksamen og opstart på erhvervsuddannelsen, hvormed man som underviser ikke kan forudsætte, at studenterne kan huske faglige begreber fra deres gymnasietid. Endelig er et fagligt overskud i den teoretiske undervisning ikke nødvendigvis lig med et fagligt overskud i den mere praktiske undervisning. Det er derfor vigtigt, at man som underviser på erhvervsuddannelserne er opmærksom på forskelle mellem studenter og møder eleverne, hvor de er. Det gælder både i den teoretiske undervisning og i den praktiske undervisning.

Fakta om studenter på erhvervsuddannelserne

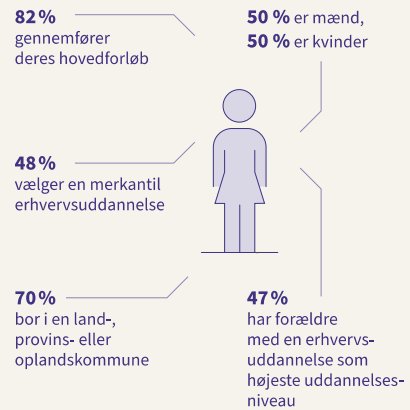
Hver tiende student går videre på en erhvervsuddannelse

Uddannelsesstatus 3,5 år efter studentereksamen



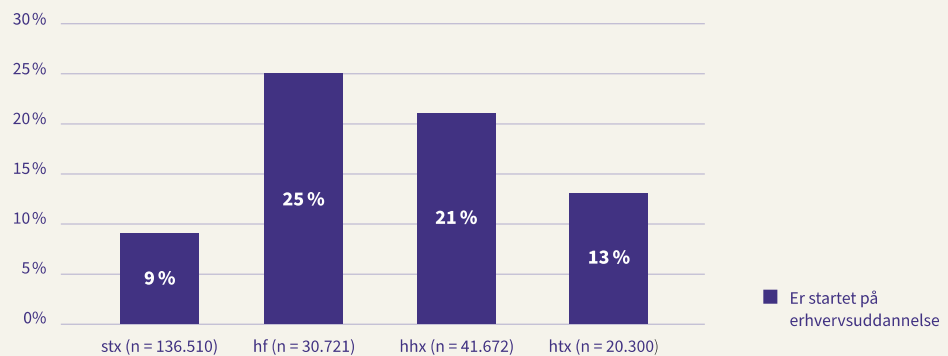
KILDE: Det komprimerede elevregister fra DST. Figuren viser uddannelsesstatus 3,5 år efter studentereksamen for personer, som blev studenter i perioden 2015-2019 (n=233.107).

Kendetegn ved studenterne på erhvervsuddannelserne



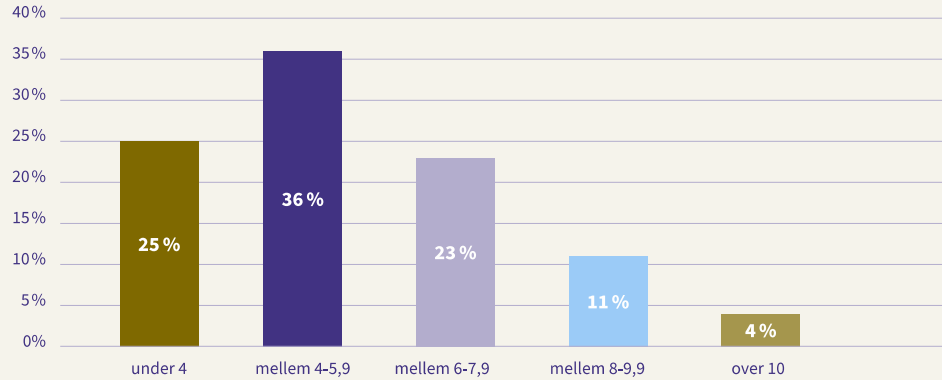
KILDE: Det komprimerede elevregister fra DST

Især studenter fra hf og hhx går videre på en erhvervsuddannelse



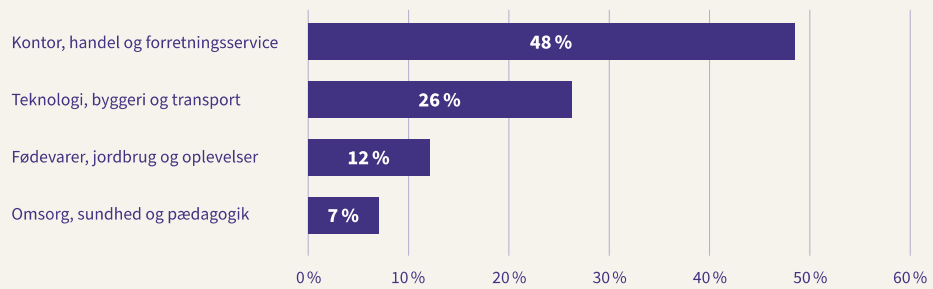
KILDE: Det komprimerede elevregister fra DST. Figuren viser uddannelsesstatus 3,5 år efter studentereksamen for personer, som blev studenter i perioden 2015-2019.

Studenter på erhvervsuddannelserne får i karaktergennemsnit 5,5 ved studentereksamen



KILDE: Det komprimerede elevregister fra DST. Figuren viser uddannelsesstatus 3,5 år efter studentereksamen for personer, som blev studenter i perioden 2015-2019 (n=29.436).

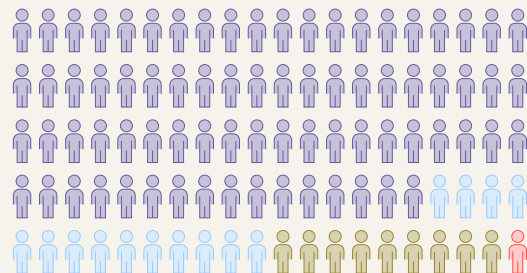
Størstedelen af studenterne vælger en merkantil erhvervsuddannelse



KILDE: Det komprimerede elevregister fra DST. Figuren viser uddannelsesstatus 3,5 år efter studentereksamen for personer, som blev studenter i perioden 2015-2019 (n=31.216).

8 ud af 10 gennemfører kun en erhvervsuddannelse

- Gennemfører kun erhvervsuddannelse
- Gennemfører en erhvervsuddannelse inden en videregående uddannelse
- Gennemfører en erhvervsuddannelse efter en videregående uddannelse
- Andet



Kilde: Det komprimerede elevregister fra DST. Figuren viser uddannelsesstatus 9,5 år efter studentereksamen for personer, som blev studenter i perioden 2010-2013 (n=29.346).

2 Indledning

Danmark ser ind i en fremtid med faldende ungdomsårgange og udækkede behov for kvalificeret arbejdskraft. En fremskrivning fra Arbejderbevægelsens Erhvervsråd viser, at der i 2030 vil mangle 99.000 faglærte på det danske arbejdsmarked. Derudover vil der være et overskud af ufaglært arbejdskraft på 59.000 personer (AE, 2021). For at komme ubalancen til livs er der fra politisk hold stort fokus på at få flere til at søge og gennemføre en erhvervsuddannelse. Men trods mange års intensiv indsats har søgningen til erhvervsuddannelserne blandt unge direkte fra 9. og 10. klasse ligget stabilt på omkring 20 % – langt under den politiske målsætning om 30 % i 2025.

I januar 2024 udgav Danmarks Evalueringsinstitut (EVA) en registeranalyse, som viste, at 13 % af studenter fra årgang 2017-2019 påbegynder en erhvervsuddannelse inden for 3,5 år (EVA, 2023). Disse resultater viste, at der er et stort potentiale i at rekruttere studenter til erhvervsuddannelserne, men gav samtidig anledning til en række overvejelser om valg og vejledning både før, under og efter gymnasiet.

I denne rapport dykker vi ned i studenternes egne fortællinger om valg og fravalg i perioden fra grundskolen og til deres nuværende erhvervsuddannelse. Formålet med rapporten er at belyse studenternes oprindelige valg af gymnasiet, deres efterfølgende motivation for at påbegynde en erhvervsuddannelse og deres oplevelse med at gå på uddannelsen.

Rapportens analyser præsenteres i tre kapitler:

- Kapitel 3: Studenternes valgproces
- Kapitel 4: Studenternes begrundelser for at påbegynde en erhvervsuddannelse
- Kapitel 5: Studenternes oplevelse af erhvervsuddannelserne.

Datagrundlag og metode

Rapportens analyser bygger på kvalitative interview med 21 personer, som har en studentereksamen og er i gang med hovedforløbet på enten kontoruddannelsen med specialer, elektrikeruddannelsen, SOSU-assistentuddannelsen eller pædagogisk assistent-uddannelsen.

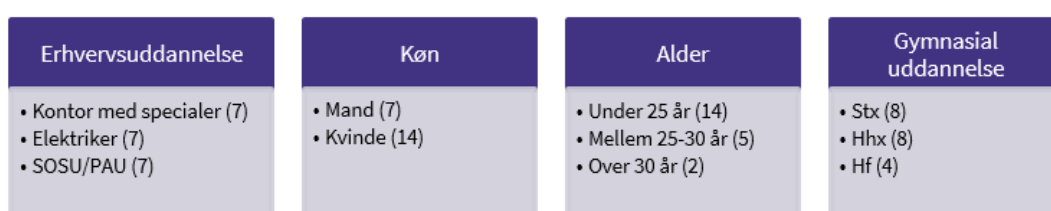
Disse uddannelser er udvalgt, fordi de udgør den uddannelse inden for deres respektive område (merkantil, teknisk, SOSU/PAU), som flest studenter påbegynder: I alt 30 % af studenter fra årgang

2017-2019, som efterfølgende startede på en erhvervsuddannelse, påbegyndte én af disse tre uddannelser: kontoruddannelse med specialer (21 %), elektrikeruddannelsen (5 %) og SOSU-assistentuddannelsen (4 %).

Alle de interviewede studenter går på hovedforløbet og har dermed erfaring med både skoleperioder og lærepladsperioder. Nogle af studenterne er startet direkte på hovedforløbet, mens andre gik på grundforløb 2 (GF2) inden. Enkelte har deltaget i afkortede GF2 forløb for studenter (EUS-5).

Interviewene blev gennemført telefonisk eller virtuelt i september-oktober 2022.

Figur 2.1
Interviewpersonernes karakteristika



Kilde: Danmarks Evalueringsinstitut, 2023.

Note: Antal interviewpersoner inden for den konkrete kategori er angivet i parentes.

Afgrænsning

Analysen fokuserer udelukkende på personer, som har gennemført gymnasiet og efterfølgende påbegyndt en erhvervsuddannelse. Analysen beskæftiger sig således ikke med de personer, som falder fra deres gymnasiale uddannelse og efterfølgende påbegynder en erhvervsuddannelse. Analysen inkluderer heller ikke perspektiver fra studenter, som påbegynder en erhvervsuddannelse og falder fra undervejs på grundforløbet.

Interviewpersonerne er alle rekrutteret fra erhvervsuddannelser, som er populære blandt studenter. Det betyder også, at det kan forventes, at lærere på disse uddannelser har erfaring med denne elevgruppe. Studenternes oplevelse af at gå på en erhvervsuddannelse bør derfor ses i lyset af, at det måske er uddannelser, der er vant til studenter som elevgruppe, om end der blandt de interviewede er stor forskel på, hvorvidt de oplever, at studenter udgør en stor andel af elevgruppen på deres erhvervsuddannelse.

Interviewpersonernes alder varierer fra 20-38 år, hvor langt størstedelen (14 ud af 21) er under 25 år. Aldersspredningen giver mulighed for at belyse forskellige veje til erhvervsuddannelserne, som både kan inkludere en relativt lige vej og en mere omfattende vej bestående af anden uddannelse og/eller ufaglært arbejde. Det betyder dog også, at der er stor forskel på, i hvilket år interviewpersonerne valgte ungdomsuddannelse, og hvordan vejledning var tilrettelagt på det tidspunkt. Deres refleksioner og oplevelser skal derfor også ses i lyset af, at de kan have oplevet forskellige former for og omfang af vejledning.

3 Studenternes valgproces

I dette kapitel sætter vi fokus på valgprocessen for studenter på erhvervsuddannelserne. Dette sker gennem analyser af studenternes fortællinger, som de kommer til udtryk i kvalitative interviews.

Kapitlet består af tre afsnit, som belyser:

- Forskellige typer af studenter på erhvervsuddannelserne
- Studenternes begrundelser for valget af gymnasiet efter grundskolen
- Studenternes afklaringsproces ift. erhvervsuddannelserne i og efter gymnasiet.

3.1 Tre typer studenter på erhvervsuddannelserne

På tværs af de 21 interview med studenter på erhvervsuddannelserne kan der identificeres tre typer at studenter:

- De afsøgende
- Sporskifterne
- De frarådede.

De tre typer skal ses som idealtyper, hvilket betyder, at typerne ikke nødvendigvis kan genfindes én til én i virkeligheden (Halkier, 2011). Idealtyperne viser derimod de gennemgående mønstre i de studerendes fortællinger, oplevelser og valgprocesser i perioden fra grundskolen til start på erhvervsuddannelsen.

De tre typer bruges i rapporten til at illustrere, at vejene gennem først gymnasiet og dernæst erhvervsuddannelserne kan se meget forskellige ud. De tre typer peger ligeledes på meget forskellige behov ift. vejledning før, under og efter gymnasiet.

Figur 3.1
Tre typer studenter på erhvervsuddannelserne



Kilde: Danmarks Evalueringsinstitut, 2023.

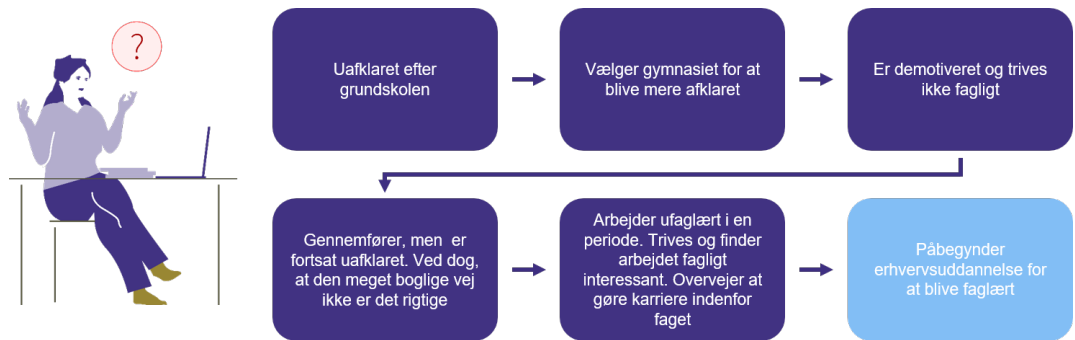
3.1.1 De afsøgende: Gymnasiet som en del af en afklaringsproces

Den første type student på erhvervsuddannelserne kan karakteriseres som ”de afsøgende”. De er kendetegnet ved, at de i størstedelen af deres valgproces er meget uafklaret omkring fremtidig uddannelse – både før, under og efter gymnasiet. Gymnasiet fungerer som en vigtig del af deres afklaringsproces.

De afsøgende ved ikke, hvad de vil efter grundskolen, og påbegynder gymnasiet for både at få mere tid til at blive afklaret, holde flest muligheder åbne og prøve sig selv af i en mere boglig retning. De afsøgende enten trives i grundskolen eller identificerer sig som skoletrætte og demotiverede. Det udslagsgivende er, at de ikke ved, hvad de vil arbejde med i fremtiden. Denne type oplever ofte erhvervsuddannelserne som et meget endeligt valg, som de ikke føler sig parat til at tage, mens de oplever gymnasiet som det mest åbne og sikre valg.

Tiden i gymnasiet indgår som en del af de afsøgendes afklaringsproces, idet de enten opdager nye sider af sig selv eller bliver bekræftet i, at de ikke trives i boglig undervisning. Efter gymnasiet er de ofte fortsat uafklaret om videre uddannelse, og afklaring sker efterfølgende gennem konkrete erfaringer med ufaglært arbejde.

Figur 3.2
Type 1: De afsøgendes valgproces



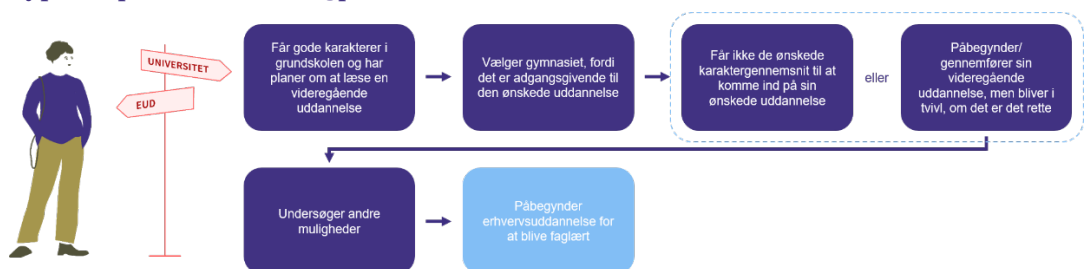
3.1.2 Sporskifteren: Videregående uddannelse som oprindelig plan

Den anden type student kan identificeres som "Sporskifteren". Disse studenter påbegynder oprindeligt gymnasiet, fordi det er det mest oplagte valg, da de har planer om at læse en videregående uddannelse. De bliver dog i mødet med enten gymnasiet eller den videregående uddannelse i tvivl, om det er den rigtige vej, og de begynder derfor at undersøge alternativer.

Sporskifterene er kendetegnet ved at trives i den undervisningsform, som findes i grundskolen. De kender egne faglige interesser og orienterer sig mod videregående uddannelse. De bruger ikke meget tid på at overveje erhvervsuddannelserne, da alle vejledere, lærere og forældre støtter op om deres valg om at påbegynde på gymnasiet.

Mødet med 'virkeligheden' er dog med til at omvende denne type til at orientere sig mere mod erhvervsuddannelserne. Det kan enten skyldes, at de ikke opnår det nødvendige karaktersnit til at forfølge den oprindelige plan, eller at de gennem erfaringer finder ud af, at de trives mere i en anden type uddannelse eller job. De er derfor nødt til at gentænke deres plan, som fører i retningen af erhvervsuddannelserne.

Figur 3.3
Type 2: Sporskifternes valgproces



3.1.3 De frarådede: Gymnasiet som omvej

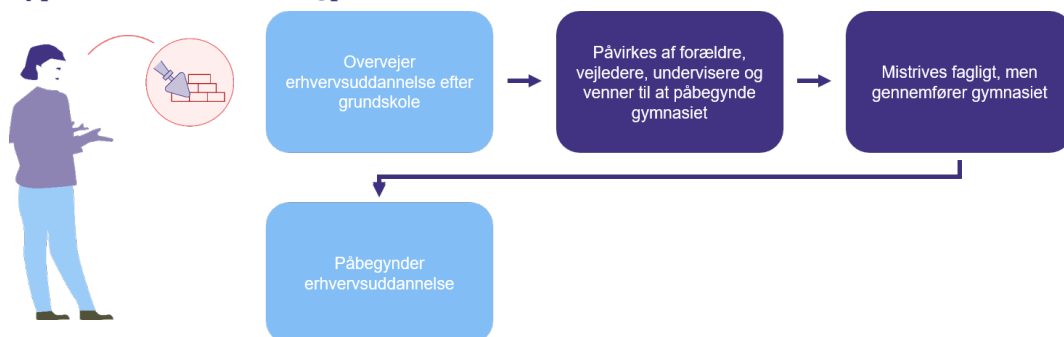
Den sidste type kan karakteriseres som "de frarådede". Dette er elever, som allerede i grundskolen overvejer en erhvervsuddannelse, men som motiveres (direkte eller indirekte) til at starte på gymnasiet i stedet af vejledere og forældre.

Disse elever beskriver sig selv som skoletrætte og har en udtalt interesse for at lave noget mere praksisrettet. De oplever dog, at de bliver eksplicit eller implicit vejledt væk fra erhvervsuddannelserne og mod gymnasiet i løbet af grundskolen. Det kan fx være, at de får at vide, at de har for høje karakterer til at vælge en erhvervsuddannelse, at erhvervsuddannelserne bliver talt ned i forbindelse med vejledningen, eller at vejlederne fortæller, at det er svært at få lærepladser, og at det derfor er bedst at tage en gymnasial uddannelse. Venner spiller også en væsentlig rolle for disse elevers uddannelsesvalg, da de påvirkes af, at mange af deres venner vælger gymnasiet. Gymnasiet bliver derfor det valg, som kræver mindst af disse elever, hvorimod valget af en erhvervsuddannelse vil kræve, at de går "mod strømmen".

For de frarådede elever er gymnasiet en hård tid. De trives ikke fagligt og er ofte demotiverede ift. undervisningen. Efter gymnasiet er de dog afklaret om, at de *ikke* skal læse videre i en boglig retning, og er samtidig blevet bekræftet i, at de skal en faglært vej. Denne elevtype oplever nu at have argumenterne og modet til at påbegynde en erhvervsuddannelse.

Figur 3.4

Type 3: De frarådedes valgproces



3.1.4 Studenterne fortryder generelt ikke deres tid i gymnasiet

På tværs af de tre typer er der forskellige holdninger til, om deres tid i gymnasiet var spildt, og om de havde gjort det igen, hvis de skulle vælge om. De færreste fortryder dog tiden helt.

Størstedelen af de interviewede studenter vurderer, at deres tid i gymnasiet har givet dem mange gode oplevelser socialt, ligesom de oplever, at gymnasiet har givet dem en faglig ballast, som de kan bruge fremadrettet, bl.a. i deres nuværende uddannelse. En student på elektrikeruddannelsen vurderer fx, at det både er en fordel, at han er lidt mere moden, og at han har haft matematik på gymnasieniveau forud for start på erhvervsuddannelsen:

”Jeg er glad for, at jeg har en vis alder, når jeg tager en erhvervsuddannelse, så jeg ikke er helt ung. Fx det der matematik på erhvervsuddannelsen, der har jeg en del med fra gymnasiet, som har hjulpet mig her på uddannelsen.

HHX-STUDENT PÅ ELEKTRIKERUDDANNELSEN

Blandt de interviewede studenter er der også nogle, som fortæller, at de kan bruge deres studentereksamen til at komme hurtigere igennem erhvervsuddannelsen. Det skyldes afkortningsmuligheder for studenter. De ser derfor ikke studenterhuen som ”spildt”.

Andre af de interviewede studenter fortæller derimod, at de ville være startet direkte på erhvervsuddannelsen, hvis de skulle tage valget om. Især dem, som havde det meget svært både fagligt og evt. psykisk i gymnasietiden, vurderer, at det havde været bedre at gå direkte fra grundskole til erhvervsuddannelse. Nogle af dem gør sig fx tanker om, at de kunne være nået længere i ft. deres karriere, hvis de havde valgt deres nuværende uddannelse fra starten.

”Jeg havde helt klart valgt at tage elektrikeruddannelsen fra start [hvis jeg skulle vælge om]. [...] Helt arbejdsmæssigt ville jeg være længere i min karriere, hvis jeg var taget direkte på erhvervsskolen.

HHX-STUDENT PÅ ELEKTRIKERUDDANNELSEN

De interviewede studenter fremhæver dog næsten alle det sociale aspekt ved at gå i gymnasiet. De pointerer, at de har fået en masse gode oplevelser og venskaber, som de ikke ville være foruden. De studenter, som gik i gymnasiet under covid-19-nedlukningerne oplevede, at det sociale blev mindsket, og oplevede derfor perioden som særligt hård.

3.2 Begrundelser for valget af gymnasiet efter grundskolen

På tværs af de tre studentertyper kan der identificeres en lang række forskellige begrundelser for, hvorfor de valgte at påbegynde gymnasiet efter grundskolen til fordel for en anden ungdomsuddannelse.

Særligt tre begrundelser er fremtrædende. Nemlig, at gymnasiet er 1) det oplagte valg for dem, som vil læse videre, 2) det sikre valg for dem, som vil holde mulighederne åbne, og ikke mindst 3) det naturlige valg, som man vælger, hvis man kan.

3.2.1 Det oplagte valg: Gymnasiet er adgangsgivende til videregående uddannelse

Blandt de interviewede studenter er der flere, som retrospektivt oplevede gymnasiet som det oplagte valg af ungdomsuddannelse. Baggrunden for dette var, at de efter grundskolen havde en intention om at fortsætte på en videregående uddannelse. Der er her primært tale om fagligt stærke elever, som fik gode karakterer i grundskolen, og som trivedes i en ”boglig” undervisningsform. De så det derfor også som oplagt at fortsætte ad den vej.

Blandt de interviewede studenter er der både personer, som allerede før gymnasiet har udset sig en specifik uddannelse, og personer, som fortsat var uafklarede omkring deres endelige uddannelsesvalg efter gymnasiet. Fælles for dem er dog, at de alle havde planer om at søge ind på en videregående uddannelse efter gymnasiet. Deres valg om at påbegynde en gymnasial uddannelse handlede derfor bl.a. om at opnå de adgangsgivende studiekompetencer. En student fortæller bl.a.:

”Jeg valgte gymnasiet, fordi jeg klarede mig godt i grundskolen. Jeg havde et snit på 11,6, og min klasselærer talte for, at jeg skulle starte på gymnasiet. Jeg var jo også meget boglig og glad for at gå i skole, og jeg havde også en drøm om at skulle læse kemi på universitetet.

STX-STUDENT PÅ ELEKTRIKERUDDANNELSEN

3.2.2 Det sikre valg: Udskyder valget og holder døre åbne

Gymnasiet bliver også italesat af mange af de interviewede studenter som ”det sikre valg”. Dvs. det valg, som åbner flest døre fremadrettet, og hvor man dermed mindsker risikoen for at vælge forkert. Fortællingen om gymnasiet som det sikre valg er noget, som påvirker de fleste elever, uanset om de har overvejet en erhvervsuddannelse eller ej.

”Har altid tænkt, at jeg skulle have en videregående uddannelse. Min mor har en hf-uddannelse, og jeg tænkte på det tidspunkt, at hvis jeg tog en studenterekamen med matematik, så stod dørene mest muligt åbne. Jeg var meget uafklaret om, hvad jeg ville i fremtiden, så jeg valgte det, jeg tænkte gav flest muligheder.

STX-STUDENT PÅ KONTORUDDANNELSEN

Et udbredt perspektiv blandt de interviewede studenter er, at de betragter gymnasiet som noget, ”man kan falde tilbage på”, hvis man senere i livet ønsker at skifte retning, hvor erhvervsuddannelserne omvendt opleves som en uddannelse, hvor man skal være meget fagligt afklaret, og som ikke giver samme muligheder for videreuddannelse eller omvalg.

Den dikotomiske skelnen mellem gymnasiet som det kendte og sikre valg og erhvervsuddannelserne som det fremmede og mere usikre valg er udbredte narrativer blandt de interviewede studenter, som opretholdes af forældre, lærere og vejledere. Der er fx studenter, som beskriver, at deres lærer ”kæmpede” for, at de kunne blive klar til gymnasiet, og andre studenter, der fortæller, at de blev opfordret af deres forældre til at vælge gymnasiet.

Perspektiver fra de studenter, som var skoletrætte i grundskolen, eller som havde seriøse overvejelser om erhvervsuddannelserne, fortæller, at deres forældre og lærere var med til at opretholde en positiv fortælling om gymnasiet i modsætning til erhvervsuddannelserne, hvilket påvirkede deres beslutning om at vælge gymnasiet i stedet for erhvervsuddannelserne.

I citatet herunder fortæller en student om, hvordan hun efter 10. klasse mødte modstand fra forældre og vejledere ift. hendes ønske om at blive frisør:

”Gik i 10. klasse og søgte ind på frisøruddannelsen efterfølgende. Drøftede det med mange, men oplevede modstand fra nærmest alle – undtagen venner. UU-vejleder syntes, at jeg skulle på en gymnasial uddannelse, og både min far og min vejleder talte eud ned. Fik ikke meget hjælp – alle sagde bare de gymnasiale retninger var mulighederne.

STX-STUDENT PÅ SOSU-ASSISTENTUDDANNELSEN

Forældre har stor betydning for unges uddannelsesvalg

Flere undersøgelser peger på, at forældrene spiller en meget stor rolle i de unges valg af ungdomsuddannelse. En spørgeskemaundersøgelse blandt unge i grundskolen viser bl.a., at 70 pct. af de unge i 9. klasse vurderer, at deres forældre i nogen eller høj grad har betydning for deres beslutning om, hvad de skal efter 9. klasse (EVA, 2019).

En undersøgelse gennemført af DEA viser desuden, at forældre er mere tilbøjelige til at anbefale gymnasiet frem for erhvervsuddannelserne til deres barn. En spørgeskemaundersøgelse viser, at hver fjerde forælder (24 %) i høj grad kan forestille sig at anbefale en erhvervsuddannelse til deres barn, mens hver anden forælder (55 %) kan forestille sig at anbefale en gymnasial uddannelse. Forældrene er desuden i højere grad tilbøjelige til at anbefale en erhvervsuddannelse til deres barn, hvis de har en søn, end hvis de har en datter (DEA, 2024b).

3.2.3 Det naturlige valg: Det, alle vælger (hvis de kan)

Blandt de interviewede studenter er gymnasiets popularitet også en af hovedårsagerne til, at de valgte gymnasiet efter grundskolen. Det er en gennemgående oplevelse blandt de interviewede, at gymnasiet er det, alle gør – det ”naturlige” – og dermed ikke som sådan forbundet med et decideret ”valg”.

Erhvervsuddannelserne italesættes omvendt som et aktivt valg – men oftest som noget, man vælger, hvis man ikke kan komme på gymnasiet. Der er således en fortælling om, at ”hvis man kan”, så ”skal” eller ”bør” man vælge gymnasiet. At vælge erhvervsuddannelse frem for gymnasiet bliver derimod italesat af flere som et ”atypisk” valg. Især hvis man har karaktererne til at blive optaget på gymnasiet. Dette skyldes, at erhvervsuddannelserne ifølge de interviewede studenter blev forbundet med at være mindre klog. Fortællingen er derfor, at man kun vælger en erhvervsuddannelse, hvis man ikke har karaktererne til at vælge andet.

Blandt de studenter, som er meget uafklarede efter grundskolen, er der en udbredt oplevelse af, at de oplever at træffe et mindre aktivt valg, når de vælger gymnasiet. En student fortæller herunder, hvordan valget af stx på mange måder handlede om ikke at skulle tage et aktivt valg – men om blot at gøre det samme som andre:

”Jeg havde ingen anelse om, hvad jeg skulle, så derfor var eud skræmmende på det tidspunkt, fordi det var for specialiseret. Jeg valgte at gå med strømmen. Stx kan man alt muligt med, og det gav heller ikke nogen problemer med videregående uddannelser.

STX-STUDENT PÅ SOCIAL- OG SUNDHESUDDANNELSEN

Når studenterne beskriver, at deres valg af gymnasiet er et udtryk for, at de har fulgt med strømmen, skyldes det flere ting. Nogle studenter peger på, at vejledningen i grundskolen var koncentreret omkring gymnasiet. Dels blev de kun eksponeret for gymnasiet, men det var også et uddannelsesvalg, som blev positivt fremhævet, i modsætning til fx erhvervsuddannelserne. Andre studenter bruger udtrykket ”følge med strømmen”, når størstedelen af deres venner også vælger gymnasiet. Erhvervsuddannelserne bliver derimod italesat som en back-up-plan, som man altid kan tage senere, hvis man vil. En student fortæller:

”I 10. klasse gik jeg på efterskole og havde ikke gjort mig de store overvejelser om, hvad jeg ville. De fleste omkring mig valgte gymnasiet, så det gjorde jeg også. Vi var omkring 200 elever på efterskolen og tror, det kunne tælles på en hånd, hvor mange der startede på en erhvervsskole. Opfattelsen var, at hvis du var dygtig nok, så skulle du i gymnasiet, og hvis ikke du var dygtig nok, så kunne du vælge en erhvervsuddannelse. Så der blev ikke rigtig åbnet op for andre veje, synes jeg.

HHX-STUDENT PÅ ELEKTRIKERUDDANNELSEN

Valget af erhvervsuddannelse efter grundskolen kræver, at man er afklaret

En analyse af unges valg af ungdomsuddannelse gennemført af EVA viser, at unge har større tendens til at holde fast i en plan om gymnasiet end en plan om erhvervsuddannelse (eud/eux) (EVA, 2021). Samlet set er 93 % af de unge, der i 8. klasse havde planer om at tage en gymnasial uddannelse, også endt med at starte på en gymnasial uddannelse. Til sammenligning er det kun 60 % af de unge, der i 8. klasse forventede at vælge en erhvervsuddannelse (eud eller eux), der også endte med at starte på en erhvervsuddannelse

De kvalitative interview viste, at valget af erhvervsuddannelserne krævede, at eleven var meget afklaret og motiveret for sin valgte erhvervsuddannelse. Var de derimod det mindste i tvivl, endte de med at vælge gymnasiet, hvis de kunne.

3.2.4 Studenterne oplevede en unuanceret vejledning i grundskolen

Studenterne fortæller, at de oplevede, at vejledningen i grundskolen var meget unuanceret, hvilket havde betydning for deres valg af ungdomsuddannelse. Dels oplevede de, at vejledningen om erhvervsuddannelserne var meget sparsom, og dels oplevede de, at valget mellem gymnasiet og er-

hvervsuddannelserne blev meget skarpt opstillet som et valg mellem ”det boglige” og ”håndværker”. Det er dog vigtigt at være opmærksom på, at nogle af de studenter, som indgår i analysen, gik i grundskole før 2015, og dermed også før erhvervsuddannelserne blev et fokus i grundskolevejledningen. Ovenstående pointer om vejledning skal derfor ses i lyset af, at studenterne kan have oplevet vejledning af andet omfang eller fokus, end hvad der er tilfældet i 2024.

Studenterne husker, at vejledningen i grundskolen var meget orienteret mod gymnasiet. Erhvervsuddannelserne blev kun i begrænset omfang præsenteret, og når de gjorde, var det på et meget overordnet niveau. De oplevede derfor ikke, at de fik et tilstrækkeligt kendskab til de forskellige typer af erhvervsuddannelser. Det blev snarere oplevet som en udefinerbar ”masse” af forskellige uddannelser. En student fortæller bl.a.:

”På det tidspunkt [i grundskolen] var der meget fokus på gymnasierne. Man blev ikke præsenteret for det andet. Erhvervsuddannelserne var mere én stor gruppe. Som om man tog én uddannelse, hvis man valgte en erhvervsuddannelse, i stedet for at præsentere flere forskellige uddannelser under erhvervsuddannelserne.

HHX-STUDENT PÅ ELEKTRIKERUDDANNELSEN

Derudover oplevede studenterne, at der herskede en generel negativ holdning til erhvervsuddannelserne blandt lærere og vejledere. Erhvervsuddannelserne blev talt ned og italesat som et mindre attraktivt valg – og kun for dem, som ikke kunne andet. Det medvirkede til, at de af studenterne, som overvejede en erhvervsuddannelse efter grundskolen, i sidste ende valgte gymnasiet, til trods for manglende interesse ift. det boglige. I citatet herunder fortæller en student, hvordan skolens måde at tale om erhvervsuddannelserne havde stor betydning for denne – og dennes klassekammeraters – valg af ungdomsuddannelse.

”Jeg var generelt interesseret i at bruge hænderne i stedet for at sidde og læse og skrive, det at der var meget praktisk arbejde. [...] Vi var flere der var oppe og se på en erhvervsuddannelse, og vi tænkte, at det så da meget interessant ud, men skolen talte det ned, så jeg tror faktisk hele klassen endte med at komme på enten gymnasiet eller handelsskolen. Så jeg følte ikke, at vi havde noget valg.

HF-STUDENT PÅ ELEKTRIKERUDDANNELSEN

Efterspørger meningsfuldt alternativ til gymnasiet

Flere af de interviewede studenter oplevede i grundskolen, at der i vejledningen om erhvervsuddannelserne blev lagt meget vægt på særligt de håndværksmæssige uddannelser – fx tømrer og murer. Der var mindre fokus på uddannelser inden for andre områder som fx pædagogik, kontor og handel. På grund af det meget tydelige fokus på håndværksfagene havde de svært ved at se sig selv i erhvervsuddannelserne. De oplevede derimod at valget stod mellem at blive håndværker eller at gå på gymnasiet.

På grund af denne meget karikerede opdeling var der flere af de interviewede studenter, som valgte gymnasiet, til trods for at de var skoletrætte. Deres valg handlede således mere om et fravalg af håndværksuddannelserne end et tilvalg af gymnasiet. En student fortæller:

”Jeg husker, at det blev stillet op, som at man enten kunne tage i gymnasiet, eller man kunne blive håndværker. Og jeg vidste, at jeg ikke skulle være håndværker, så jeg måtte vel tage gymnasium.

HHX-STUDENT PÅ KONTORUDDANNELSEN

Flere af de interviewede studenter fortæller, at de ville ønske, at de i vejledningen var blevet præsenteret for et meningsfuldt alternativ til gymnasiet. Fx er der flere af de elever, som først tog en hhx og senere er påbegyndt en kontoruddannelse, som fortæller, at de ville ønske, at de var blevet bedre præsenteret for de merkantile erhvervsuddannelser – herunder eux – da de gik i grundskolen, da de vurderede, at de nok havde trivedes bedre i en mere praksisrettet undervisningsform.

3.3 Studenternes afklaringsproces i og efter gymnasiet

Interviewundersøgelsen viser, at studenternes valgproces hen til erhvervsuddannelserne ofte er langstrakt og erfaringsbaseret. Dvs. at studenterne løbende gør sig en række konkrete erfaringer, som er med til at forme deres endelige valg.

Blandt studenterne kan der desuden identificeres meget forskellige veje fra gymnasiet til erhvervsuddannelsen. Nogle går direkte, mens andre bruger mange år på at prøve sig frem gennem anden uddannelse eller ufaglært arbejde.

Stor forskel på studenternes veje til erhvervsuddannelserne

En registeranalyse blandt studenter, som har gennemført en erhvervsuddannelse mindst 9,5 år efter studentereksamen, viser, at størstedelen (76 %) kun gennemfører erhvervsuddannelsen, mens 9 % gennemfører en videregående uddannelse først (EVA, 2024).

Derudover ses der en stor variation, i hvor mange år der går fra studentereksamen til gennemført erhvervsuddannelse. I alt 24 % af studenterne gennemfører erhvervsuddannelsen inden for 3 år, 50 % gennemfører inden for 4-6 år, og 26 % gennemfører indenfor 7-9 år (Ibid.).

3.3.1 Konkrete erfaringer fra studie og arbejde bidrager til afklaring

Analysen af de kvalitative interview viser, at studenternes afklaringsproces i højt grad baserer sig på konkrete erfaringer. Både erfaringer fra gymnasiet, videregående uddannelse og ufaglært arbejde spiller en vigtig rolle i denne proces.

Dårlige erfaringer i gymnasiet påvirker det videre uddannelsesvalg

Blandt de interviewede elever er der flere, som fortæller, at tiden på gymnasiet spillede en stor rolle ift. deres afklaringsproces ift. videre uddannelse. Der er bl.a. en gennemgående fortælling om, at gymnasiet var med til at afklare dem, ift. hvilken type uddannelse de *ikke* trives i. Dette gør sig både gældende for studenter, som allerede forud for gymnasiet havde en forventning om, at de

ikke ville trives fagligt, samt for studenter, som tidligere havde gode erfaringer med at gå i skole, men som, i modsætning til forventningen, ikke trivedes fagligt i gymnasiet.

For den første gruppe er der tale om en bekræftelse af det, de allerede godt vidste, mens det for den anden gruppe udgør et mere drastisk skift i deres selvforståelse. Citaterne herunder illustrerer, hvordan studenterne oplevede dette skift i løbet af gymnasietiden:

”Blanding[en] af fraværsregistrering og karakterer var hårdt – jeg gik fra at være en A-elev i folkeskolen til-D elev på gymnasiet. Det var ikke rart. [...] jeg endte med et lavt snit. Bestod kun lige.

STX-STUDENT PÅ SOSU-ASSISTENTUDDANNELSEN

”Det var enormt fedt det første år på gymnasiet [...] men så i løbet af 2. g blev jeg voldsomt skoletræt og kunne ikke overskue de mange afleveringer osv., og jeg havde faktisk brug for en pause, men jeg knoklede igennem. Og i 3. g var jeg så mere eller mindre apatisk, og det handlede bare om at få det overstået. Havde ikke så meget interesse for det længere. Og da jeg stod med min studenterhue, følte jeg heller ikke, at jeg rigtig havde opnået noget.

STX-STUDENT PÅ ELEKTRIKERUDDANNELSEN

Blandt interviewpersonerne er der studenter, som gik i gymnasiet under covid-19-restriktionerne. De beskriver denne tid som særligt udfordrende og som en tid, der havde meget negative konsekvenser for deres motivation og ofte også faglige resultater. For nogle udviklede det sig selv til en decideret aversion mod stillesiddende undervisning. Denne periode var således også medvirkende til, at nogle af studenterne begyndte at overveje andre uddannelsesveje end fx universitetet.

Gennemfører trods manglende motivation pga. mangel på alternativ

Nogle af de interviewede studenter fortæller, at de mistredes så meget i gymnasiet, at de overvejede at stoppe på uddannelsen. De endte dog med at gennemføre, fordi de ikke så nogen mulige alternativer. Derudover var der en gennemgående forestilling om, at alle uddannelser krævede en gymnasial eksamen. ”Ingen hue – ingen fremtid” var fortællingen. På grund af dette kæmpede disse studenter sig igennem gymnasiet trods mistrivsel.

”Jeg overvejede at stoppe. Jeg havde også fraværssamtaler med skolen. Men jeg havde det sådan, at jeg *skulle* være færdig. Jeg så det ikke som en mulighed ”ikke” at have en gymnasial uddannelse. Oplevede, at alle uddannelser krævede det.

HHX-STUDENT PÅ KONTORUDDANNELSEN

Disse studenter fortæller også, at de savnede at blive præsenteret for andre uddannelsesmuligheder end universitetet eller tilsvarende i vejledningen på gymnasiet. Dette medvirkede til, at de oplevede perioden endnu mere demotiverende, da de ikke havde noget konkret mål at arbejde sig henimod. Nogle af dem fortæller, at de ville ønske, at de var blevet præsenteret for erhvervsuddannelserne undervejs på gymnasiet, så de enten kunne skifte dertil eller gennemføre med den uddannelse i sigte. Ovenstående peger på vigtigheden af en bred vejledning undervejs i gymnasietiden.

Når drømmeuddannelsen alligevel ikke er drømmen

Studenternes erfaringer med videregående uddannelse har ligeledes betydning for deres afklaringsproces. Blandt de interviewede studenter er der flere, som påbegyndte en videregående uddannelse efter gymnasiet for derefter at erfare, at de ikke trives med hverken undervisningsformen på uddannelsen eller den type arbejde, som uddannelsen førte til.

Der er bl.a. studenter, som opdager, at de faktisk trives i et mere aktivt arbejde – bl.a. informeret af studiejobs og ufaglært arbejde – og at deres videregående uddannelse ikke gav adgang til det arbejdsliv, som de ønsker. En elektrikerlev fortæller bl.a., at mødet med ingeniørstudiet på DTU viste sig ikke at være det rigtige alligevel:

”Undervejs på DTU-studiet gik det op for mig, at jeg var i gang med at uddanne mig til et kontorjob. Men jeg trivedes ikke i kontorarbejde.

STX-STUDENT PÅ ELEKTRIKERUDDANNELSEN

Der er også eksempler på, at studenterne oplevede, at undervisningen på deres uddannelse var meget teoretisk, og at de havde svært ved at se, hvad de skulle bruge uddannelsen til:

”Jeg startede på finansøkonomuddannelsen direkte efter gymnasiet, fordi jeg havde en plan om at blive ejendomsmægler. Men det var en lidt tung uddannelse. Sidste år blev derfor meget teori, og jeg kunne ikke altid se, hvad formålet med det hele var, så min interesse faldt. Jeg trængte til at komme ud og lave noget mere praktisk arbejde i stedet.

STX-ELEV PÅ ELEKTRIKERUDDANNELSEN

Erfaringerne fra videregående uddannelser spiller således også en væsentlig rolle ift. studenternes afklaring omkring, hvad de trives – og ikke trives – i.

Praktiske erfaringer fra ufaglært arbejde åbner studenternes øjne for egne styrker og interesser

Ufaglært arbejde og studiejobs spiller en meget stor rolle i studenternes afklaringsproces. Det er herigennem, de får konkret erfaring med nye brancher, ligesom det for manges vedkommende er herigennem, at de finder ud af, hvilken type arbejde de trives i, og hvad de er gode til.

Langt størstedelen af de interviewede studenter har forudgående erfaringer fra den branche, som de nu er i gang med at uddanne sig til. Det drejer sig blandt om arbejde på fx kontor, butik, i ældreplejen eller som lystekniker. Deres motivation for at uddanne sig til enten elektriker, kontorassistent eller SOSU-assistent udspringer således fra konkrete erfaringer med et tilsvarende arbejde, som de er glade for.

Det ufaglærte arbejde står også for nogle i skarp kontrast til den uddannelse, de ellers er i gang med. De erfarer fx, at de trives mere med deres arbejde end med deres uddannelse, og begynder derfor at overveje, om uddannelsen er det rette.

”Mens jeg var på DTU, arbejdede jeg som lystekniker og var helt vildt optaget af det og havde egentlig en drøm om at kombinere lystekniker med min ingeniør-uddannelse. [...] Men det gik op for mig, at jeg havde det meget federe med at lave mit lysteknikerjob end med at sidde og skrive og programmere, så jeg droppede ud [af universitetet].

STX-STUDENT PÅ ELEKTRIKERUDDANNELSEN

Andre arbejder i årevis som ufaglært i en branche, hvorefter de bliver inspireret til at uddanne sig og dermed opnå bedre vilkår og løn.

3.3.2 Nye forestillinger om ”det gode arbejdsliv” påvirker valget

For flere af de interviewede studenter kan der identificeres et skift, ift. hvad de betragter som det gode arbejdsliv i hhv. grundskolen og senere. Hvor de i grundskolen ofte valgte uddannelse ud fra en overvejelse om, hvad der kunne give dem adgang til penge, karriere og prestige, orienterer de sig nu i højere grad mod andre ting. Muligheden for en bedre work-life balance italesættes fx af flere, ligesom variation i arbejdsformer også bliver fremhævet. Flere fortæller, at de ønsker et arbejdsliv, som i modsætning til deres forældres giver dem mulighed for at have tid med familien og mindsker risikoen for stress. Studenterne italesætter erhvervsuddannelserne som en mulighed for denne type arbejdsliv.

I citatet herunder fortæller en elektrikerlev, hvordan mødet med livet som ejendomsmægler satte gang i tanker om, hvilket type arbejdsliv han egentlig ønskede sig.

”På finansøkonomuddannelsen var jeg i praktik hos en ejendomsmægler. Der kunne jeg jo godt se, at de lægger mange timer, og jeg kunne mærke, at ikke var klar til at lægge så mange timer i et arbejde. Det var med til at overtale mig til en elektrikeruddannelse – altså at man har rimeligt faste arbejdstider og sådan. Det med pengene betød mindre og mindre, og det tænkte jeg ikke så meget over længere.

STX-ELEV PÅ ELEKTRIKERUDDANNELSEN

Flere af studenterne taler også om, at de er blevet mere modne og dermed bedre er i stand til at gå efter det, de synes – frem for det, som andre synes. De af studenterne, som blev overtalte til at vælge gymnasiet frem for erhvervsuddannelserne efter grundskolen, fortæller fx, at de er blevet bedre til at følge deres mavefornemmelse, ift. hvad de synes er rigtigt. De lader sig i mindre grad diktere af, hvad andre tænker og synes, de skal gøre.

Sporskifte kan være svært pga. forventninger og fordomme

Sporskifte fra en videregående uddannelse til en erhvervsuddannelse kan også opleves udfordrende. Det skyldes både andres og studenternes egne forventninger til dem selv og fordomme om erhvervsuddannelserne. Af den årsag er der også studenter, som påbegynder en videregående uddannelse efter gymnasiet, selvom de er i tvivl, om det er den rette vej for dem.

En af de interviewede studenter sætter i citatet herunder ord på nogle af de overvejelser, som vedkommende gjorde ift. først at påbegynde en universitetsuddannelse og dernæst elektrikeruddannelsen. Som citatet viser, oplevede studenten, at der var et stigma forbundet med erhvervsuddannelserne.

”Har nok følt mig presset til at gå den klassiske vej. Jeg var nok lidt bange for at sige: ”Det er det her jeg vil.” Jeg følte, det ikke var okay at skifte til en erhvervsuddannelse. Kan ikke helt forklare, hvorfor det ikke skulle være ok, men på det tidspunkt følte jeg måske, at der var lidt stigma over det. Altså det her med at folk sagde: ”Vælger du helt seriøst en erhvervsuddannelse?”

STX –STUDENT PÅ ELEKTRIKERUDDANNELSEN

En anden student fortæller, at skiftet fra sygeplejerske- til kontoruddannelsen gav anledning til en masse tanker om ”spildt” uddannelse. På den anden side vurderede hun, at arbejdsglæde vejede højere end prestige.

”Jeg havde i starten af [kontoruddannelsen] lidt en fornemmelse af at ”makulere” min bachelorgrad. For det følte jeg lidt, jeg gjorde. Men fandt i sidste ende frem til, at det jo skal handle om arbejdsglæde, og hvorvidt man trives med det man laver. Og det gjorde jeg jo ikke [som sygeplejerske], så jeg blev nødt til at finde ud af noget andet.

STX-STUDENT PÅ KONTORUDDANNELSEN

3.3.3 Studenterne orienterer sig mod jobbet frem for uddannelsen

Interviewene viser, at studenterne primært orienterer sig mod det konkrete erhverv – og kun i meget begrænset omfang selve uddannelsen. Dette kommer bl.a. til udtryk ved, at de bruger meget tid på at undersøge arbejdsvilkår, lærepladser og fremtidige arbejdspladser. Valg af uddannelsessted kommer ofte i anden række.

Orienteringen mod jobbet frem for uddannelsen kommer særligt tydeligt til udtryk blandt studenterne på kontoruddannelsen. Flere af disse søgte en elevstilling, fordi de fandt arbejdet eller virksomheden interessant. Det var først senere, at de fandt ud af, at stillingen er kombineret med undervisning på uddannelsen. Det, at stillingen kommer med uddannelse, opleves positivt, men er for flere af dem en sekundær ting.

Undersøgelsen viser også, at størstedelen af studenterne tidligt lægger sig fast på én branche. De undersøger sjældent forskellige uddannelser, men er derimod meget målrettede.

Så snart de ved, hvilken branche de er interesseret i, er deres proces til gengæld kendetegnet ved, at de undersøger de relevante erhvervsuddannelser meget nøje. De orienterer sig på skolernes hjemmeside, de kontakter vejledere fra skolen, og de forhører sig hos venner og bekendte i branchen.

Flere af dem gør sig desuden mange tanker om, hvilken læreplads de vil ansættes på. Flere af dem beskriver fx, at det var vigtigt for dem at finde en god læreplads inden opstart på uddannelsen. En student beskriver i citatet herunder sin proces:

”Jeg undersøgte meget længe både hos kommunen og SOSU-skolen ift. praktikker og muligheder for uddannelsesaftaler inden hovedforløbet. [...] Min arbejdsgiver på plejehjemmet hjalp også i sparringen med valg af uddannelse ift. hjælper vs. assistent.

HF-STUDENT PÅ SOSU-ASSISTENTUDDANNELSEN

3.3.4 Arbejdsgivere, familie og venner spiller en vigtig rolle ift. studenternes afklaring

Interviewene viser, at aktører i studenternes liv kan spille en afgørende rolle for deres uddannelsesvalg. De er dels med til at bekræfte og anerkende studenternes kompetencer ift. deres arbejde eller interesse, og dels er de med til at bringe selve ideen om uddannelse på banen. Dette er i overensstemmelse med andre analyser, som ligeledes peger på, at opfordringer fra kollegaer har stor betydning for ufaglærtes motivation for at påbegynde en erhvervsuddannelse. En analyse af push-faktorer viste bl.a., at man har tre-fire gange så stor sandsynlighed for at starte på en erhvervsuddannelse, hvis bliver opfordret af en eller flere af ens nuværende kollegaer (EVA, 2015).

En student, som arbejdede som ufaglært på et plejehjem, fortæller bl.a., at hendes arbejdsgiver foreslog, at hun blev faglært, så hun kunne få bedre løn og vilkår. En anden student fortæller, at en bekendt foreslog hende at blive elektriker, efter at de havde arbejdet sammen på renovation af hendes lejlighed. En tredje student fortæller, at det var en bekendt med erfaring fra branchen, som bragte hende på sporet ift. at blive speditør:

”En dag snakkede jeg med en ven af mine forældre, som sagde, at jeg kunne blive speditør. Så googlede jeg ”hvad er en speditør”, og der kom noget frem med planlægning, højt tempo, osv., og det talte til mig. Så jeg ringede til ham vennen igen og spurgte, om det kunne være noget for mig. Og han syntes, at det var ”spot on”.

HHX-STUDENT PÅ KONTORUDDANNELSEN

Flere af de interviewede studenter fortæller også, at de spurgte venner, bekendte og kollegaer til råds ift. deres uddannelsesvalg. Fx snakkede de med personer fra branchen med henblik på at få indblik i uddannelsen og arbejdet – fx ift. løn og arbejdsforhold. De brugte også kontakterne til at få indblik i, hvilke skoler og lærepladser der kunne være relevante at søge. Sidst, men ikke mindst, brugte studenterne disse snakke til at blive bekræftet i at arbejdet kunne være noget for dem – ift. deres kompetencer og præferencer.

Der er dog også eksempler på studenter, som har fået inspiration til deres erhvervsuddannelse gennem mere formelle aktører såsom vejledere og kommunale rådgivere. En student fortæller

bl.a., at hun efter en periode på sygedagpenge deltog i et forløb i kommunen, hvor hun blev præsenteret for forskellige uddannelser. Det var herigennem, hun fandt frem til, at kontoruddannelsen var det rigtige. En anden student fortæller, at vedkommende kontaktede Studievalg Danmark for at få råd og vejledning.

For langt størstedelen af studenterne er der dog tale om meget tilfældig vejledning af de personer, som de møder i hverdagen. Flere af dem beskriver det som "tilfældigt", at de fik øjnene op for en specifik uddannelse, og kun fordi én bekendt eller arbejdsgiver nævnte det for dem.

4 Studenternes begrundelser for at påbegynde en erhvervsuddannelse

Dette kapitel ser nærmere på, hvad der er medvirkende til, at studenter påbegynder en erhvervsuddannelse.

Interviewene viser, at især fem ting spiller en stor rolle i studenternes beslutning om at påbegynde en erhvervsuddannelse. Disse er:

- Faglig interesse
- Erhvervsuddannelsens tilrettelæggelse
- Fremtidsmuligheder
- Ønske om forbedrede løn og arbejdsvilkår
- Erhvervsuddannelse er et alternativ til en anden videregående uddannelse.

4.1 Faglig interesse

Faglig interesse spiller en vigtig rolle i studenternes beslutning om at påbegynde en erhvervsuddannelse. De påbegynder ofte uddannelser inden for brancher, som de har eksisterende erfaring med fra, fx ufaglært arbejde eller fritidsinteresser. Det er igennem deres erfaringer i branchen, at de har opdaget, at de har en faglig interesse for området, eller at det er noget, de er gode til. En student, som havde arbejdet flere år som ufaglært i hjemmeplejen, fortæller bl.a., at hun valgte at påbegynde SOSU-assistent-uddannelsen på grund af en kærlighed til faget.

”Jeg brændte så meget for faget, at jeg ville arbejde med det resten af livet. Det var kærligheden til det arbejde, jeg lavede derude: hjælpe mennesker og give dem et smil på læben – det skubbede tankerne om at tage uddannelsen i gang.

STX-STUDENT PÅ SOCIAL- OG SUNDHEDSASSISTENT-UDDANNELSEN

Nogle af studenterne fortæller derudover, at uddannelsesvalget bygger på et match med deres kompetencer og faglige præferencer. Fx hænger valget af elektrikeruddannelsen ofte sammen med studenternes interesse for matematik, ligesom valget af kontoruddannelsen ofte sker med udgangspunkt i elevernes interesse for det administrative arbejde. En elev fortæller:

”Jeg kiggede også på andre erhvervsuddannelser, men jeg kunne godt se, at nu hvor jeg er så matematisk karp, så kunne det også give mening, at jeg også skulle bruge hovedet lidt, og ikke bare løfte tungt.

HHX-STUDENT PÅ ELEKTRIKERUDDANNELSEN

Valget af den specifikke erhvervsuddannelse hænger også sammen med elevernes oplevelse af, at det er et fag eller en branche, som de mestrer. Der er fx studenter, som i forbindelse med deres ufraglærte arbejde opdager, at de er gode til noget – fx systemer og koordinering ift. kontoruddannelsen eller det sociale aspekt ift. SOSU-assistent-uddannelsen. Valget af uddannelsen handler således ofte om, at den giver dem mulighed for at bringe deres kompetencer i spil.

4.2 Erhvervsuddannelsens tilrettelæggelse

Erhvervsuddannelsernes tilrettelæggelse som vekseluddannelser – hvor eleverne primært er på deres læreplads – er ligeledes et stort trækplaster for studenterne. De har ofte igennem tidligere erfaringer på uddannelse eller arbejde erfaret, at de ikke trives i en stillesiddende tavleundervisning. De lægger derfor vægt på, at deres erhvervsuddannelse både giver mulighed for varierende undervisningsformer såvel som vekslen mellem arbejde og skoleforløb. Flere fremhæver, at de sætter pris på forholdet mellem teori og praksis og en uddannelse, hvor fokus er på læring gennem praksis.

”[...] særligt det her med, at det også var mindre skoleagtigt og mere fokus på praksis gennem oplæringer, var attraktivt.

STX-STUDENT PÅ SOCIAL- OG SUNDHEDSASSISTENT-UDDANNELSEN

Uddannelsernes (korte) varighed bliver ligeledes fremhævet af flere af de interviewede studenter som en motivationsfaktor, da de oplever, at uddannelsernes længde er overkommelig. De oplever desuden, at de grundet deres studenterhue kan springe dele af uddannelsen (GF1) over – og evt. få godskrevet dele af eller hele GF2.

”[...] i løbet af sommerferien så jeg en reklame om elektrikeruddannelsen, hvor der stod, at man kunne tage grundforløbet på 20 uger, når man havde en studenterhue. Og det lød fedt, at efter 20 uger, så har du en arbejdsplads, hvor du er lønnet og det hele. Så sparrer man jo en masse tid på selve uddannelsen. Så jeg tænkte, at det var den bedste vej at gå.

HHX-STUDENT PÅ ELEKTRIKERUDDANNELSEN

Blandt elever på kontoruddannelsen bliver afkortningerne på grundforløbet også fremhævet som positivt. Flere af eleverne kunne grundet deres hhx-eksamen springe hele GF2 over, mens de andre kunne nøjes med et afkortet forløb. De af eleverne, som skal tage det afkortede grundforløb på fem uger, er ligeledes glade for, at det kunne gennemføres online. Især elever, som har dårlige skoleerfaringer eller angst-diagnoser, har været glade for denne mulighed.

”Det, der var afgørende, for at jeg startede på kontoruddannelsen, var, at det var en kort uddannelse. To år er overkommeligt. Og så det at være på en arbejdsplads med mulighed for at få et arbejde dér efter endt uddannelse.

STX-STUDENT PÅ KONTORUDDANNELSEN

En sidste ting, som flere studenter nævner ift. uddannelsernes struktur, er det økonomiske aspekt. Det faktum, at man som elev får elevløn – og ikke SU – under uddannelsen er også noget som tiltrækker dem til erhvervsuddannelserne. At kunne tjene sine egne penge, mens man uddanner sig, har en stor betydning, fortæller flere. For nogle er det desuden jobbet, som er det primære, mens det, at man samtidig får en uddannelse, er en bonus. En elev fortæller:

”Grunden til, jeg startede på en erhvervsuddannelse, er, at man kan tjene sine egne penge. SU er ikke engang en tredjedel af, hvad man får i løn. Så job var mere interessant. Så får man også en uddannelse oveni.

HHX-STUDENT PÅ KONTORUDDANNELSEN

4.3 Fremtidsmuligheder

Fremtidsmulighederne inden for den valgte erhvervsuddannelse er vigtige for studenterne. Det er vigtigt for dem, at man kan avancere, læse videre eller specialisere sig inden for den branche, man ender i. Eksempelvis fremhæver flere af elektrikerleverne, at elektrikeruddannelsen har været tiltalende, da man her har mange efteruddannelsesmuligheder, fx el-installatør eller el-ingeniør, og at man dermed har muligheden for at bruge elektrikeruddannelsen som adgangsbillet til en videre uddannelse senere hen.

Det fremhæves også blandt flere af elektrikerleverne, at det er en fordel, at man som elektriker har mulighed for at skære ned på det fysiske arbejde senere hen og måske sidde på et kontor i en rådgivende eller projektledende stilling eller undervise på uddannelsen og på denne måde mindske de fysiske skavanker, man kan pådrage sin krop ved et fysisk hårdt arbejde.

Alsidige fremtidsmuligheder fremhæves også blandt studenterne på social- og sundhedsassistentuddannelsen. Det er en uddannelse, som kan ende i mange forskellige ansættelsesmuligheder og arbejdspladser, fx plejehjem, psykiatrien, sygehuse og hjemmeplejen, hvilket er tiltalende for eleverne. Blandt denne gruppe er der også studenter, som ser SOSU-assistentuddannelsen som et muligt springbræt til at blive sygeplejerske.

Som en sidste ting fremhæver studenterne job- og efteruddannelsesmulighederne. Mulighederne for at få et job efter endt uddannelse, måske i den virksomhed, hvor de er udlært, er store, og mange virksomheder udbyder efteruddannelsesmuligheder i form af mindre kurser, hvilket kan være tiltalende, da ikke alle er interesserede i at læse videre i længere perioder, men stadig gerne vil have muligheden for at avancere og specialisere sig inden for deres branche. Især eleverne på kontoruddannelserne italesætter mulighederne for at kunne avancere internt i egen virksomhed.

”Om ti år sidder jeg enten og laver det samme i speditionsverdenen – måske på et højere niveau og med mere ansvar. Ellers laver jeg nok noget med salg og handel. Måske selvstændig? Jeg er på et mega godt springbræt og har mange muligheder i min virksomhed. Der er altid et nyt trin man kan sigte efter. Det er meget motiverende.

HHX-STUDENT PÅ KONTORUDDANNELSEN

4.4 Bedre løn og arbejdsvilkår

Nogle af de interviewede studenter påbegynder en erhvervsuddannelse for at opnå bedre løn og arbejdsvilkår ift. deres nuværende arbejde. Det er studenter, som arbejder ufaglært i det felt, hvor de nu er under uddannelse, og de har af denne grund besluttet sig for at starte på uddannelsen, da de på den måde ville få en højere løn for det samme stykke arbejde.

”Da jeg tog hjælperuddannelsen, var det for at få et svendebrev. Når man er ufaglært, er man dårligt lønnet, så det var for at få en hurtig uddannelse ift. økonomi.

HF-STUDENT PÅ SOCIAL- OG SUNDHEDSASSISTENT-UDDANNELSEN

Ud over økonomien er arbejdsvilkår og opgaver vigtige ift. valget om at blive faglært. De interviewede studenter fortæller bl.a., at de forventer, at de som faglærte kan løse flere komplekse og forskelligartede opgaver, ligesom de vil få et mere fast skema og bedre vilkår.

4.5 Alternativ til anden uddannelse

Endelig er der studenter, der påbegynder en erhvervsuddannelse, fordi de er et alternativ til en videregående uddannelse. Der er fx eksempler på studenter, som påbegynder SOSU-assistentuddannelsen som alternativ til sygeplejestudiet. For disse personer udgør SOSU-uddannelsen både en mulighed for at arbejde i den ønskede branche og som potentielt springbræt til at læse videre til sygeplejerske på et senere tidspunkt.

5 Studenternes oplevelse af erhvervsuddannelserne

Dette kapitel handler om studenternes oplevelse af at gå på en erhvervsuddannelse. Analysen inkluderer både studenternes oplevelse af undervisningen på skolen og arbejdet på deres læreplads.

Infoboks: Adgangskrav til erhvervsuddannelserne for studenter

Personer med en gymnasial studentereksamen starter som udgangspunkt altid på grundforløb 2. Her skal de følge samme fag og forløb som elever, som kommer fra grundforløb 1, eller ikke-studenter, som starter direkte på grundforløb. Studenter kan få merit for nogle af grundfagene.

Afkortningsmuligheder for studenter

På flere erhvervsuddannelser kan man som student enten få godskrevet eller afkortet grundforløbet, fx:

- På kontoruddannelsen med specialer kan man som hhx-student få godskrevet GF2 og i stedet starte direkte på hovedforløbet, såfremt man har en uddannelsesaftale eller aftale om at komme i skoleoplæring. Stx-, htx- eller hf- studenter har adgang til et afkortet grundforløb på fem uger i stedet for de normale 20 uger.¹
- På elektrikeruddannelsen kan man som student følge et afkortet GF2, hvis man har bestået dansk på A-niveau og matematik og fysik på mindst B-niveau. Hovedforløbet bliver ligeledes afkortet med seks måneder.

Erhvervsuddannelse for voksne

Er man fyldt 25 år gælder særlige regler, og man kan søge ind på erhvervsuddannelse for voksne (euv). Den voksnes uddannelsesforløb tilrettelægges på baggrund af en grundig og systematisk kompetencevurdering, som gennemføres som den indledende del af uddannelsen.

Kilde: www.ug.dk og www.uvm.dk/flere-muligheder-for-voksne/euv.

¹ Kontoruddannelsen med specialer udbydes som eneste erhvervsuddannelse kun med obligatorisk eux. Dvs. at man skal have en studentereksamen (eux, hhx, stx, htx, hf eller tilsvarende) for at få adgang til hovedforløbet.

5.1 Undervisningen opleves relevant og motiverende

De interviewede studenter er generelt glade for undervisningen på deres erhvervsuddannelse. De fremhæver især, at det er positivt, at undervisningen har et meget konkret ophæng til virkelig anvendelse, og at teori suppleres af praktiske opgaver og arbejde på lærepladsen. Alt sammen noget, som ifølge dem selv styrker deres motivation og indlæring

5.1.1 Tydeligt formål med undervisningen styrker læring og motivation

Undervisningen på erhvervsuddannelsen opleves at have et meget tydeligt formål, som styrker studenternes motivation. De interviewede studenter oplever, at underviserne har fokus på at koble det, de lærer, til konkrete opgaver eller situationer, som eleven kan stå overfor senere på uddannelsen eller i forbindelse med deres arbejde ude på lærepladsen. For flere af eleverne står dette i skarp kontrast til deres tidligere erfaringer fra både gymnasiet og anden videregående uddannelse, hvor de ofte havde svært ved at se formålet og dermed bevare motivationen. En student fortæller bl.a., at han for første gang oplevede, at matematik blev relevant, fordi han tydeligt kunne se, hvad han skulle bruge det til:

”Matematikken kunne jeg fx se formålet med – hvad jeg skulle bruge det til. Læreren på grundforløbet var så god til at forklare, hvorfor vi skulle lære de forskellige ting, og hvordan vi kunne bruge det i praksis. Han var også god til at forklare på forskellige måder, så alle forstod det.

HF-STUDENT PÅ ELEKTRIKERUDDANNELSEN

En anden elev fortæller desuden, at underviserne på erhvervsuddannelserne er gode til at italesætte formålet med undervisningen, så man som elev ved, hvorfor man skal lære noget, hvilket hun ikke oplevede var tilfældet på gymnasiet:

”Gymnasiet var meget ”det her skal I, men vi kan ikke forklare hvorfor”, mens på eud er det fedt, fordi man ved, hvad man skal lære, og hvad det skal bruges til.

STX-STUDENT PÅ SOSU-UDDANNELSEN

Eleverne oplever også, at koblingen mellem teori og praktiske øvelser gør materialet lettere at forstå. Flere af de interviewede studenter oplever, at de lærer bedst gennem praktisk arbejde. De ser derfor en stor værdi i, at underviserne bringer teori i spil gennem konkrete opgaver, som de skal løse efterfølgende. En elev fortæller bl.a.:

”Man bliver meget dygtigere, når man prøver det. Det faglige niveau kan til tider blive for højt, men når vi løser opgaver efterfølgende, gør det, at jeg får en forståelse for det, jeg ikke forstod for fem minutter siden.

STX-STUDENT PÅ SOSU-ASSISTENTUDDANNELSEN

5.1.2 Oplevelse af fagligt fokus og sammenhæng

Blandt de interviewede studenter er der en oplevelse af, at undervisningen på erhvervsuddannelserne er mere fagligt fokuseret, end hvad de tidligere har oplevet på andre uddannelser – herunder gymnasiet. De oplever, at der er en sammenhæng imellem deres fag, som desuden alle er relevante for deres uddannelse. Dette, forklarer de, står i kontrast til gymnasiet, hvor man skulle forholde sig til en lang række forskellige fag på samme tid.

De oplever desuden, at erhvervsuddannelserne giver dem mulighed for, at man som elev kan fordybe sig i det område, man interesserer sig for, fx ved at tilpasse uddannelsen til egne interesser gennem sammenstyknings af valgfag. Især på hovedforløbet oplever studenterne, at de har mulighed for at tone uddannelsen efter egne interesser:

”Modulerne er anderledes, der er meget at vælge imellem – så man kan vælge det, der interesserer en, hvis der er enighed med praktikstedet. Mere fokuserede moduler, hvor man kun lærer om en specifik ting i fire uger – fx bygningsautomatik, som var meget spændende.

HF-STUDENT PÅ ELEKTRIKERUDDANNELSEN

De interviewede studenter oplever ligeledes, at undervisningens opdeling i temaer eller moduler fungerer godt. De fortæller bl.a., at undervisningen i skoleperioderne er tilrettelagt, så de behandler ét emne ad gangen. Dette bidrager, ifølge dem selv, til, at undervisningen føles mere overskuelig, og det gør det lettere for dem at koncentrere sig om indholdet. I citatet herunder beskriver en student, hvordan hun oplever en større sammenhæng i sin nuværende SOSU-uddannelse sammenlignet med undervisningen i gymnasiet.

”Al undervisning er delt op i undertemaer. Ét tema ad gangen og alle fag hænger sammen. Det var lidt svært i gymnasiet at gå fra biologi til digte i dansk.

STX-STUDENT PÅ SOSU-UDDANNELSEN

5.1.3 Variation og ligeværdige relationer styrker elevernes motivation

Studenterne lægger i interviewene vægt på, at de har dygtige lærere, som er gode til at formidle og har stor erfaring ift. deres fag. De sætter desuden pris på det de beskriver som en undervisning med varierede arbejdsformer og gensidig respekt mellem eleverne og mellem lærer og elever.

Når studenterne sammenligner undervisningen på erhvervsuddannelserne med undervisningen på gymnasiet, lægger flere af dem vægt på, at der er en større respekt mellem lærere og elever på erhvervsuddannelserne. Det bliver dermed et mere ligeværdigt forhold, end det var på gymnasiet, hvor magtforholdet mellem lærer og elev blev anset som større. En student fortæller bl.a.:

”Lærerne behandler eleverne med større respekt. Her [på erhvervsuddannelsen] er man mere lige ift. den måde, lærerne behandler en på. Det kan jeg godt lide.

HHX-STUDENT PÅ KONTORUDDANNELSEN

De beskriver samtidig undervisningen som mere fri og løst tilrettelagt, med fokus på variation i arbejdsformer. Studenterne oplever, at der ofte er meget gruppearbejde, hvor der er en fleksibilitet, ift. hvordan man selv ønsker at løse en opgave, og der er en højere grad af selvbestemmelse, ift. hvad man har lyst til at arbejde med – så længe det holder sig inden for et emne.

” Man er meget opmærksom på, at der skal være forskellige undervisningsformer [...] Det er lidt mere alsidigt, ift. hvad jeg har været vant til tidligere, og det tænker jeg er positivt.

STX-STUDENT PÅ KONTORUDDANNELSEN

De interviewede studenter fremhæver desuden den begrænsede brug af tavleundervisning som meget positiv. De oplever, at lærerne i langt højere grad har fokus på at sætte eleverne i gang med konkrete opgaver frem for lange foredrag. Dette er noget, de sætter stor pris på, da mange af dem har svært ved at holde motivationen ved denne type undervisning.

5.1.4 Forskellige oplevelser af det faglige niveau på uddannelserne

Der stor forskel på, hvordan de interviewede studenter oplever det faglige niveau på deres erhvervsuddannelse.

Nogle af dem oplever, at niveauet er lavere, end de er vant til fra fx gymnasiet. Samtidig fremhæver de, at det ikke gør noget. De oplever derimod, at niveauet er tilpas, og at det er rart at få gode karakterer og have let ved tingene. De ser det derfor ikke som et problem.

Andre oplever, at niveauet er højt – eller højere, end de havde forventet. Dette ses især ift. matematik og naturvidenskabelige fag. Der er også studenter, som fortæller, at de blev overrasket over, hvor stort et ansvar de får – især i forbindelse med lærepladsperioderne. Studenterne oplever dog, at lærerne er gode til at forklare undervisningens indhold på forskellige måder. Generelt oplever studenterne, at lærerne på deres erhvervsuddannelse er både fagligt dygtige, pædagogiske og gode til at sikre variation i undervisningen.

Studenterne beskriver hold med meget blandet elevsammensætning. Nogle med meget erfaring, andre med lidt. De ser det som udgangspunkt som en styrke, at der både er en aldersmæssig og erfaringsmæssig spredning. Dog er der studenter, som oplever, at undervisningen kan blive hæmmet af, at der er mange ældre på uddannelsen, som har brug for hjælp til det tekniske ift. computere mv. De oplever, at der bruges meget tid på at hjælpe disse personer i gang, hvilket til tider kan opleves frustrerende og demotiverende.

5.2 Studenterne trives i koblingen mellem skole og læreplads

De interviewede studenter peger på, at de i høj grad trives med at veksle mellem skole og lærepladsperioder. De fortæller, at kombinationen bidrager til både deres læring og motivation. På den ene side medvirker det praktiske arbejde på lærepladsen til, at de oplever, at det, de lærer på skolen, er mere relevant. Samtidig bidrager den teoretiske undervisning til en faglig ballast, som de kan bringe i spil på lærepladsen.

Vekslen mellem skole og læreplads bidrager også til variation og dermed til studenternes motivation undervejs i uddannelsen. Skoleperioderne opleves tilpas korte til, at de er overskuelige, og samtidig udgør de et forfriskende pusterum fra tiden på lærepladsen.

”Det er strukturen i uddannelsen, at man skifter mellem at være på skole og være i lære, og det er jeg sindssygt glad for [...] Hvis det havde været ren skolebænk, var jeg have løbet ind i samme problematik som på mine tidligere uddannelser.

STX-STUDENT PÅ ELEKTRIKERUDDANNELSEN

Flere af studenterne peger på, at de i høj grad trives med kortere forløb på skoledelen, fordi de foretrækker oplæringsperioder, hvor de får mulighed for at afprøve det i praksis. Samtidig fortæller eleverne, at de er fagligt interesseret i undervisningen, fordi de ser et tydeligt formål med at lære den teoretiske viden, når de også skal i oplæring.

”Jeg havde ikke prøvet at have værktøj i hånden eller stå med en stikkontakt, før jeg startede, men allerede i løbet af den første uge var vi i gang med at skrue ting sammen. Det er fedt, at man starter med teori om formiddagen og så prøve det af om eftermiddagen i praksis. Det motiverer måske en lidt mere. Og hvis man ikke har hørt efter i teorien, så kan man ikke lave det i praksis.

HHX-STUDENT PÅ ELEKTRIKERUDDANNELSEN

5.2.1 Anerkendes som medarbejder på lærerpladsen

På tværs af alle interviews med studenterne går det igen, at de er glade for at være ude på deres læreplads. De fleste foretrækker perioderne på lærepladsen, hvor de kan arbejde med det teoretiske i praksis.

De fleste har gode erfaringer fra deres lærerpladser, og de fleste er tilfredse med både arbejdsmiljøet og kollegaskabet på lærepladsen. Der er enkelte eksempler på studenter, som har valgt at skifte læreplads, fordi de ikke var tilfredse med deres første virksomhed. De er dog glade for deres nuværende.

Studenterne oplever at blive taget seriøst og at blive behandlet som voksne på deres lærepladser. De sætter pris på at få tildelt nogle ansvarsområder og på, at de oplever, at de kan udvikle de kompetencer, som de lærer i skoleperioderne, ude i praksis.

”Jeg skal både tage det seriøst, men jeg bliver også taget seriøst på daglig basis, fordi jeg laver noget, som folk betaler penge for. [...] Jeg synes, det er fedt, at jeg kan se en progression, ift. at jeg løbende får nye typer opgaver.

HHX-STUDENT PÅ ELEKTRIKERUDDANNELSEN

Studerne fortæller også, at der på lærerpladsen er tid til, at de kan spørge, hvis der er noget, de er tvivl om. De fleste oplever, at lærepladserne giver sig tid til oplæring og til at svare på deres spørgsmål. Studenterne oplever, at de bliver anerkendt for deres arbejdsindsats og for det store ansvar, men at det stadig respekteres, at de er i lære, og at der derfor samtidig er plads til, at de kan lave fejl, uden at de mister den anerkendelse.

”Jeg synes, det er fedt, at jeg kan få lov til at være ny og stille spørgsmål og være elev. Det var også afgørende for, at jeg valgte at tage uddannelsen i stedet for fx at søge ufaglært arbejde.

STX-STUDENT PÅ KONTORUDDANNELSEN

5.3 Fagligt fællesskab frem for et socialt fællesskab

Interviewene viser, at studenterne primært oplever at indgå i et fagligt fællesskab frem for et socialt fællesskab på deres erhvervsuddannelse. Dette står i kontrast til gymnasiet, hvor de oplevede, at det var det sociale fællesskab, som fyldte. Dette skyldes dels strukturen på erhvervsuddannelserne, som består af korte skoleforløb, hvor eleverne bruger mere tid på oplæringsstedet. Derudover befinder studenterne sig ofte på hold med en bred elevsammensætning, hvilket ofte medfører et større fokus på det faglige frem for det sociale.

Flere af studenterne peger på et stærkt fagligt fællesskab på holdene, hvor de hjælper hinanden og samtidig møder stor opbakning fra lærerne, der har fokus på, at alle skal kunne følge med. Flere studenter oplever, at uddannelsens fagligt afgrænsede område er med til at styrke det faglige fællesskab, og at det samtidig kan mærkes i undervisningen på elevernes motivation og engagement, at alle brænder for faget.

Få af de interviewede studenter har oplevet sociale aktiviteter på uddannelsen, fx fællesspisning mellem skoleperiode og oplæringsforløb eller networking blandt elever ift. virksomhederne. Nogle af studenterne – især de yngre – savner et socialt fællesskab på uddannelsen og særligt uden for skoletiden. De vurderer dog også, at det er svært at opnå en tæt social relation, fordi skoleperioderne er korte, og deltagerne på holdene kan variere fra gang til gang. De påpeger desuden, at mange af eleverne er ”et andet sted i livet”, hvor familie og børn fylder mere.

Generelt er holdningen blandt studenterne, at de har det fint med det begrænsede sociale fællesskab, fordi de dels får dækket deres sociale behov andetsteds, og dels er det ældre og derfor har nogle andre behov, end da de gik i gymnasiet. Nogle af dem reflekterer dog over, at de måske havde savnet det sociale, hvis de var kommet direkte fra grundskolen. En student siger fx:

”Det er måske lidt sværere at lave noget socialt i klassen på en erhvervsskole, føler jeg. Der er ikke de samme fester osv. Det er egentlig noget, jeg er ligeglad med, men hvis jeg var 20 år, havde jeg nok gået mere op i det.

HHX-STUDENT PÅ ELEKTRIKERUDDANNELSEN

Studerne påpeger samtidig, at lærepladsen udgør deres primære uddannelsessted. Det er her, de er det meste af tiden, og det er derfor også her, de får deres sociale behov dækket. Den begrænsede tid på skole fylder derfor mindre og spiller ikke så stor en rolle for dem.

5.4 Flere af studenterne oplever at være landet på rette hylde

De interviewede studenter er overordnet set rigtig glade for at gå på deres uddannelse. De oplever et fagligt engagement, de trives i undervisningsformen og oplever at mestre deres arbejde på lærepladsen. Nogle af dem fortæller, at de oplever endelig at have fundet frem til den rigtige karrierevej og ønsker at blive i branchen fremadrettet. En student sætter herunder ord på sin tilfredshed med uddannelsen.

”Jeg er enormt glad for det. Helt sindssygt! Endelig har jeg den der følelse af ”Yes, nu er jeg landet på den rigtige hylde”.

STX-STUDENT PÅ ELEKTRIKERUDDANNELSEN

Til trods for at studenterne generelt er glade for deres uddannelse, er der også studenter, som fortsat er i tvivl, om det er rette vej for dem. De gør sig fx tanker om videreuddannelse, og en enkelt har allerede anden uddannelse i gang sideløbende med sin erhvervsuddannelse.

Nogle af de studenter, som er i tvivl om deres uddannelsesvalg, har vendt deres bekymringer med en lærer fra skolen eller deres arbejdsgiver på lærepladsen. En student fortæller bl.a., at hun overvejede at stoppe på uddannelsen – ikke fordi hun ikke var glad for arbejdet, men fordi hun var i tvivl og ikke ville spilde virksomhedens tid. Efter dialog med virksomheden kom de dog frem til, at de blot skulle justere på hendes opgaver, så hendes arbejde blev mere varieret.

Blandt de studenter, som påbegyndte deres erhvervsuddannelse som springbræt til anden uddannelse, har nogle fortsat planer om videreuddannelse. Dog ønsker de ofte at arbejde et par år i sektoren først for at opnå tilstrækkelig praksiserfaring.

Appendiks A – Litteraturliste

DEA (2024a). *Faglærte med gymnasial baggrund*. København: DEA.

DEA (2024b). *Forældres og unges holdninger til valg af ungdomsuddannelse*. København: DEA.

EVA (2015). *Fra ufaglært til faglært – Hvad har betydning for ufaglærtes orientering mod at blive faglærte?* København: Danmarks Evalueringsinstitut.

EVA (2021). *Unge valgproces og start på ungdomsuddannelse – Unge veje mod ungdomsuddannelse* Holbæk: Danmarks Evalueringsinstitut.

EVA (2023). *Fire ud af ti nyoptagne studerende har været lærervikar, pædagogmedhjælper eller ansat i ældreplejen*. Holbæk: Danmarks Evalueringsinstitut.

EVA (2024). *Erhvervsuddannelse efter gymnasiet – Karakteristik af de unge og deres uddannelsesveje*. Holbæk: Danmarks Evalueringsinstitut.

Halkier, B. (2011). *Methodological Practicalities in Analytical Generalization*. *Qualitative Inquiry*, 17 (9), 787-797.

Studenters valg og oplevelse af erhvervsuddannelserne

© 2024 Danmarks Evalueringsinstitut

Citat med kildeangivelse er tilladt

Publikationen er kun udgivet i elektronisk form på: www.eva.dk

ISBN (www) 978-87-7182-742-2

Danmarks Evalueringsinstitut
– analyser, redskaber og udvikling, der styrker uddannelser og
dagtilbud.



**DANMARKS
EVALUERINGSINSTITUT**

+45 35 55 01 01
eva@eva.dk
www.eva.dk