

Danske unge er bekymrede for, at AI vil erodere tillid og troværdighed

En uafhængig undersøgelse af Institut for Vilde Problemer og Epinion.

Selvom de unge er opmærksomme på potentialerne i AI i relation til f.eks. innovation i virksomheder og på sundhedsområdet, så er de i overvejende grad bekymrede for teknologiens negative konsekvenser på en række af problemer, særligt relateret til politisk tillid og troværdighed i information og beslutninger.

Resumé af nøgleindsigter

- 51% af de danske unge mellem 18-30 år mener, at AI vil påvirke tilliden til politikerne negativt.
- 74% af de danske unge mener, at der er stor risiko for blind tillid til resultater og anbefalinger skabt af AI.
- 70% af de danske unge er bekymrede for, at AI øger mængden af misinformation og manipulation.
- 56% af de unge ser risiko for voksende social ulighed mellem dem, der mestrer de nye teknologier, og dem, der ikke gør.
- 64% mener at udbredelsen af AI i fremtiden vil få en positiv eller overvejende positiv indvirkning på innovation i virksomheder, mens 51% har overvejende positiv tro på AI's indvirkning på sundhed.

Indledning

Der er stigende interesse i Danmark for at udvikle og anvende kunstig intelligens (AI) på tværs af mange af landets sektorer, industrier, og institutioner – og potentialerne tegner til at være store. Men når vi skal forløse de positive muligheder, så er der brug for at få overblik over både de positive og negative konsekvenser, som brugen af AI potentielt kan være associeret med. Når vi navigerer den digitale transformation, så er det afgørende at skabe politisk lovgivning og regulering, der sikrer udvikling og anvendelse af kunstig intelligens på en måde, der stimulerer innovation, men samtidig sikrer etiske og gennemsigtige AI-løsninger. Det er dette, der under en bred overskrift ofte betegnes som "ansvarlig AI". Men selvom debatten om ansvarlig AI er heftig for tiden, så er det ikke klart, hvilke bekymringer og visioner for fremtiden, vi skal lytte til, når vi skal tage beslutninger. I den kontekst mangler især de unge ofte at komme til orde.

Det er især de kommende generationer, som kommer til at leve med positive og negative konsekvenser af AI. Derfor er det vigtigt, at de politiske beslutninger vi træffer om AI i dag også afspejler de unges perspektiver. Unge mellem 18 til 30 år er den første generation, der vokser op i en verden, hvor kunstig intelligens ikke er en mulighed, men en allestedsnærværende præmis. Deres hverdag er præget af teknologier, der bruger AI, fra sociale medier til uddannelsesplatforme og underholdningstjenester. De unge er også blandt dem, der risikerer at blive mest påvirket af teknologien og de politiske rammer og beslutninger for udviklingen, som vi træffer i dag. AI vil forme deres muligheder på arbejdsmarkedet, deres adgang til uddannelse,

og deres oplevelse af privatliv og digital sikkerhed. Samtidig har AI-teknologier store konsekvenser for de unges selvbillede, sikkerhed, og trivsel.

Mange unge er allerede opmærksomme på teknologiens etiske dimensioner og stiller kritiske spørgsmål om overvågning, algoritmisk bias, manipulation og databeskyttelse. Derfor er det afgørende at inddrage deres perspektiver og give de unge en stærk stemme, når vi skal skabe politiske rammer for udvikling og anvendelse af AI-løsninger i Danmark, der er i tråd med de værdier, som de ønsker for deres fremtid.

Derfor har tænketanken INVI i samarbejde med Epinion spurgt en repræsentativ stikprøve på 502 unge danskere om deres syn på AI med særligt fokus på, hvilke potentialer og udfordringer de ser for AI i Danmark.

Hvem er INVI?

INVI – Institut for vilde problemer, er en non-profit, uafhængig tænketank, der bidrager til at gentænke, hvordan vi udformer og udruller politik. Vi samler, udtænker og tester nye tilgange til samfundets særligt genstridige og grænseoverskridende problemer – dét vi kalder vilde problemer.

Metode

Denne rapportering er udarbejdet på baggrund af 502 gennemførte interviews med repræsentativt udvalgte danskere mellem 18 og 30 år. Undersøgelsen er en webbaseret panelundersøgelse, gennemført af Epinion imellem august og oktober 2024.

Efter dataindsamlingen foregår en såkaldt vejning (post-stratifikation) af det samlede datamateriale, så sammensætningen af svarpersoner i stikprøven afspejler den danske vælgerbefolknings sammensætning målt på kønsidentitet, alder, uddannelse, region og politisk tilhørsforhold (dvs. stemme ved næste folketingsvalg). Den mest opvejede gruppe er 18-24-årige mænd i region Nordjylland. Deres svar er vægtet med undersøgelsen max-vægt på 3.11. Den beregnede statistiske usikkerhed tager højde for dette. Et overblik over fordelingen af besvarelser på demografi kan ses til sidst.

Rapporten viser undersøgelsens resultater i form af figurer. Figurerne viser nogle steder resultaterne som procenttal, dvs. andele af befolkningen mellem 18-30 år. I nogle tilfælde kan tabellerne summere til mere end 100 %, hvilket skyldes respondentens mulighed for at afgive flere svar ved det pågældende spørgsmål. Den maksimale stikprøveusikkerhed på de samlede resultater er +/- 4,4 procentpoint.

Det bemærkes, at denne undersøgelse alene er udtryk for et kvantitativt (statistisk) øjebliksbillede af de unges stillingtagen til emnet. Undersøgelsen giver et solidt fingerpraj om de unges mening/holdning, men der ikke tale om en udtømmende afdækning af emnet, og undersøgelsen bør tolkes og anvendes med dette in mente.

Citation og deling

Undersøgelsen må kun offentliggøres med følgende kildeangivelse: Analyse fra tænketanken INVI i samarbejde med Epinion. Den kan findes i en online version på www.invi.nu.

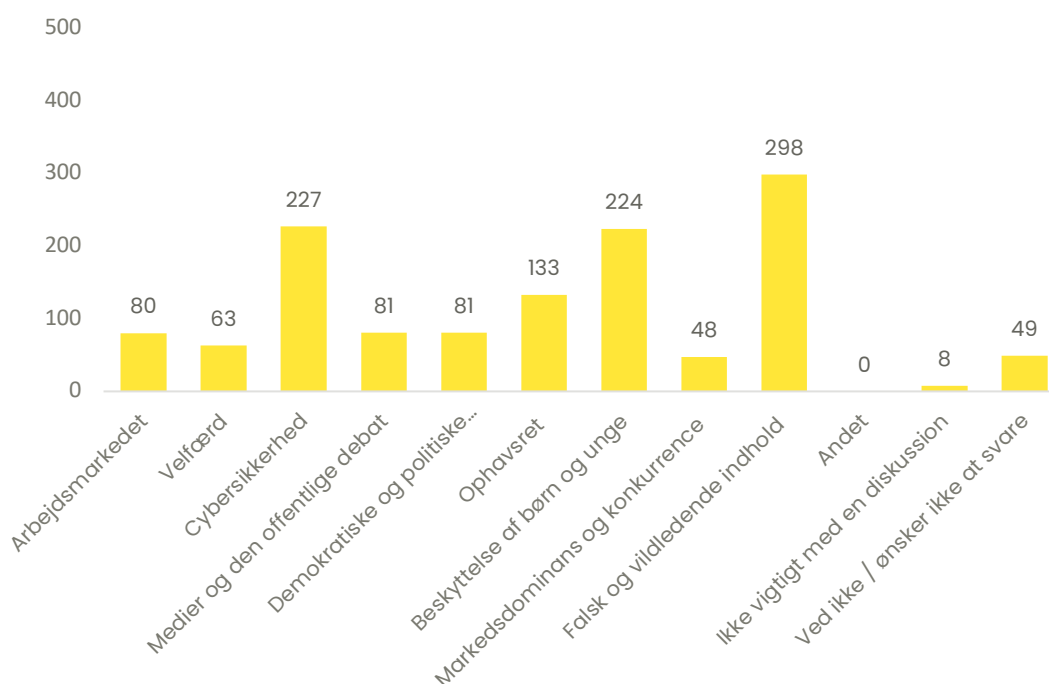
Resultater

Resultaterne præsenteres først med fokus på *udfordringer og potentialer*, identificeret af de unge. Herefter deles de væsentligste *usikkerheder* – de spørgsmål hvor de unge er mest uenige eller usikre på deres forventninger.

Udfordringer og potentialer

Et af de væsentligste spørgsmål i undersøgelsen handler om, hvor de unge mener, at der er mest behov for at skabe politiske regulering af AI. Som resultaterne i figur 1 angiver, så er dette især problemer om falsk og vildledende indhold, beskyttelse af børn og unge, og cybersikkerhed.

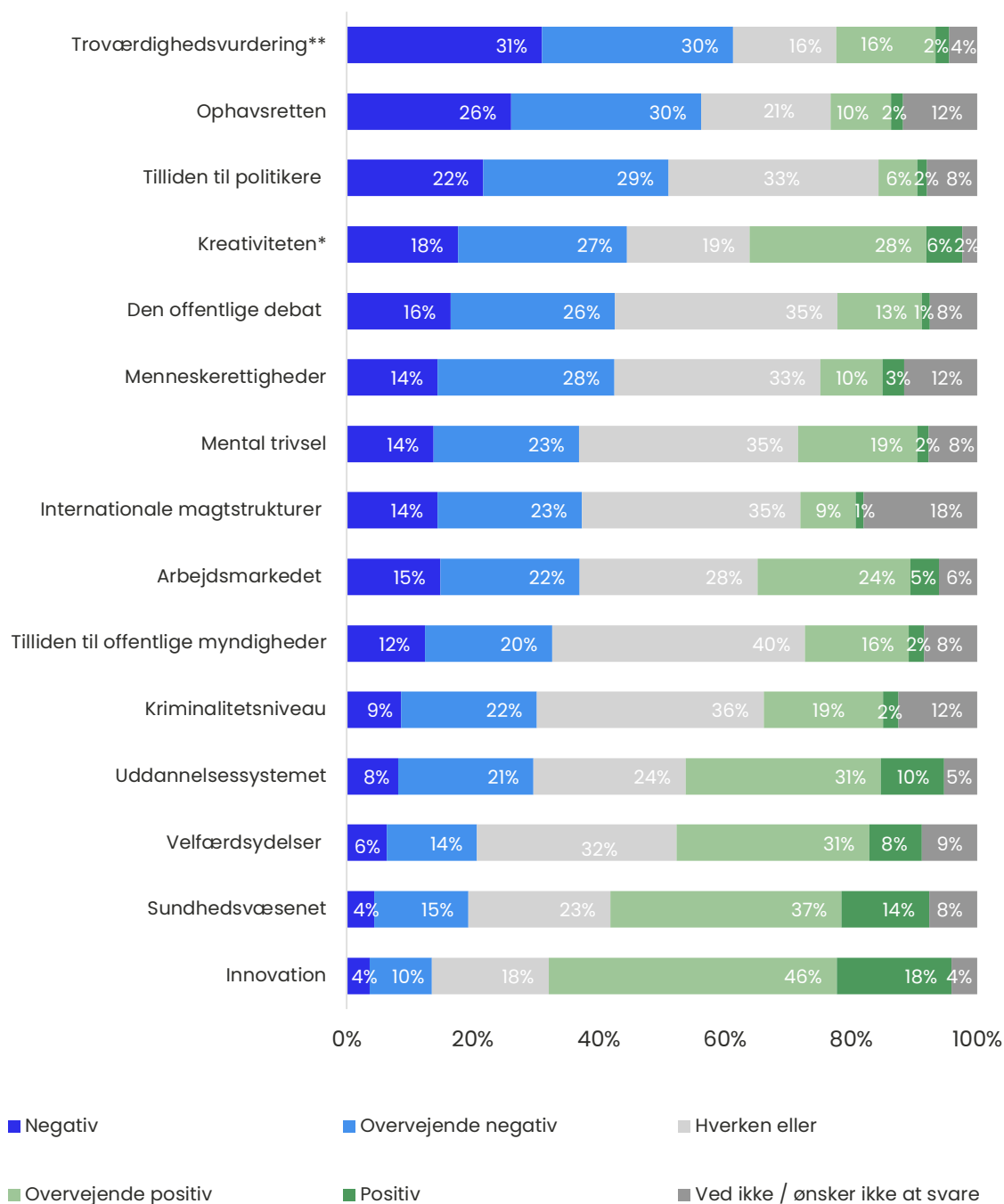
Figur 1: Inden for hvilke områder mener du, det er vigtigst at få en politisk diskussion om regulering af kunstig intelligens



Figurnote: *Kreativiteten blev specifikt spurgt "Kreativiteten hos almindelige mennesker"

**Troværdighedsvurdering blev specifikt spurgt "Almindelige menneskers evne til at vurdere informationers troværdighed".

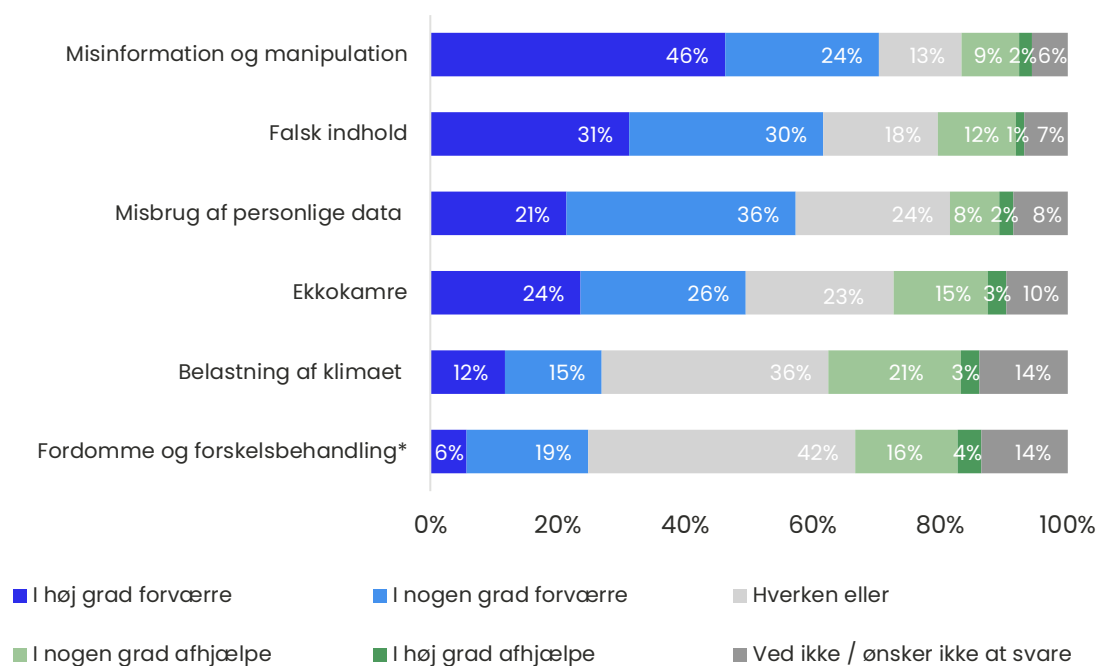
Figur 2: Mener du, at udbredelsen af kunstig intelligens i fremtiden vil få en positiv eller negativ indvirkning på følgende områder?



Figurnote: *Kreativiteten blev specifik spurgt "Kreativiteten hos almindelige mennesker"
 **Troværdighedsvurdering blev specifik spurgt "Almindelige menneskers evne til at vurdere informationers troværdighed".

I figur 2 ses fordelingen af de unges svar på et spørgsmål om, hvorvidt udbredelsen af kunstig intelligens i fremtiden vil få en positiv eller negativ indvirkning på en række forskellige områder. Herunder er det især bemærkelsesværdigt, at 61% af de danske unge mellem 18-30 år mener, at AI vil have negativ eller overvejende negativt påvirkning på *almindelige menneskers evne til at vurdere informationers troværdighed*. Ligeledes mener 51% af de danske unge, at AI vil påvirke *tilliden til politikerne* negativt eller overvejende negativt. I bunden af figur 1 ser vi omvendt, at de fleste af de unge har positive eller overvejende positive forventninger til AI's påvirkning på *innovation, sundhedsvæsenet, velfærd og uddannelse*. Holdningerne er til gengæld mere splittede mellem positive og negative forventninger, og med mange "hverken eller" svar, når det kommer til AI's påvirkning på kriminalitet, tillid til offentlige myndigheder og arbejdsmarked.

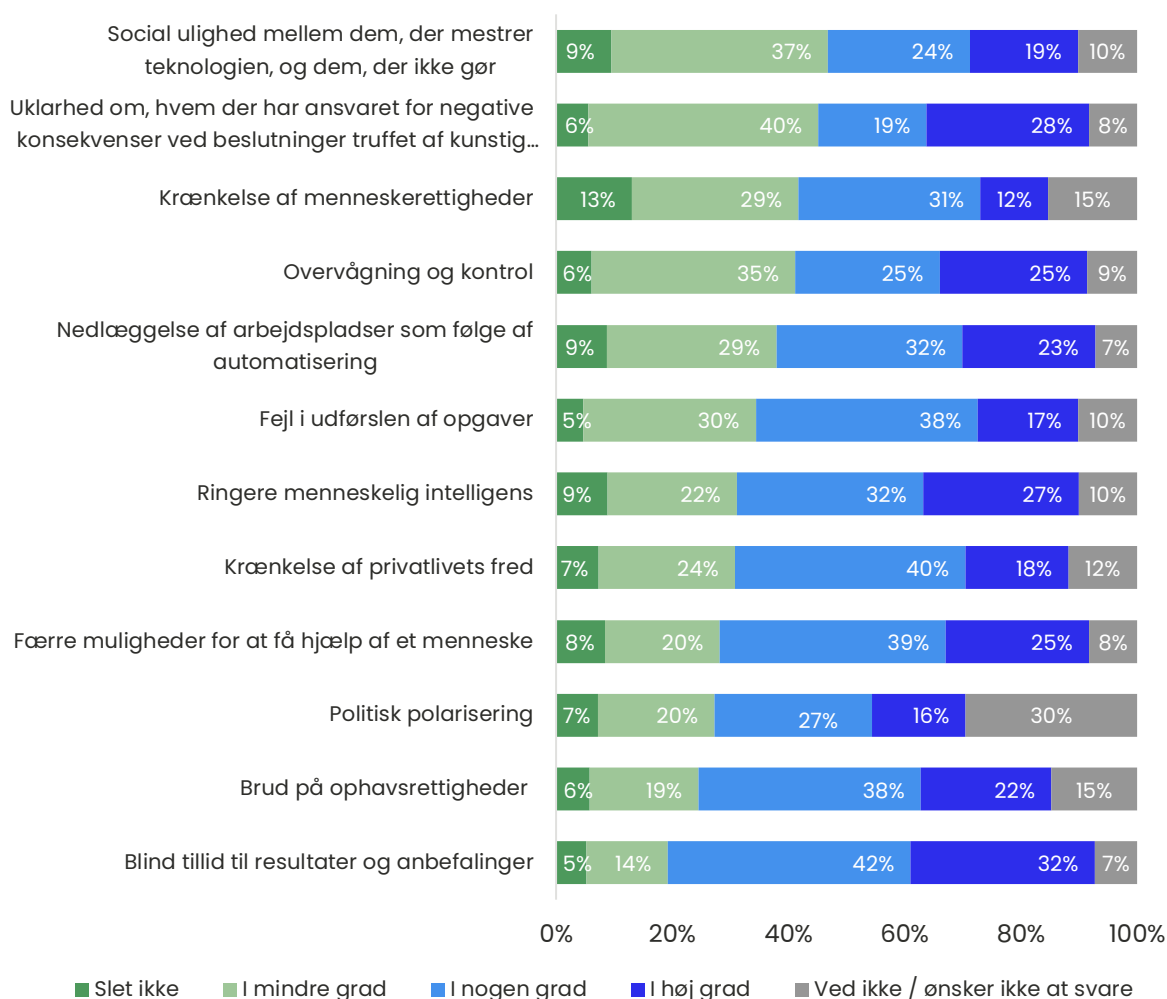
Figur 3: Forventer du, at udbredelsen af kunstig intelligens vil afhjælpe eller forværre følgende problemstillinger?



Figurnote: *Fordomme og forskelsbehandling blev specifik spurgt: "Fordomme og forskelsbehandling af folk på baggrund af køn, etnicitet eller religion mv"

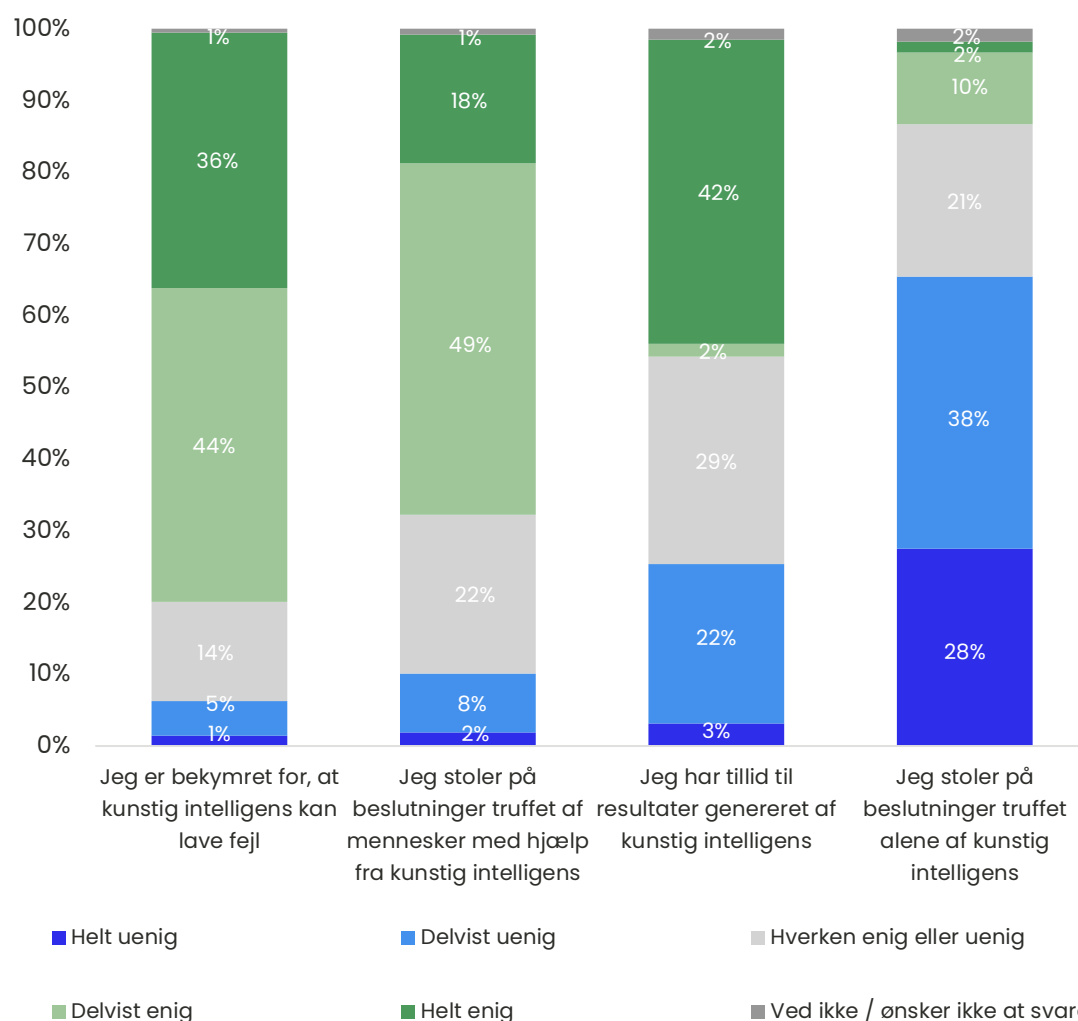
Figur 3 uddyber nogle af de tendenser, der kan ses i figur 2 og understreger, at 70% af unge tror at AI vil i høj eller nogen grad vil forværre problemstillingen om *misinformation og manipulation*, mens 57-61% tror at AI vil i høj eller nogen grad vil forværre problemstillingerne om *falsk indhold og misbrug af personlige data*. Komparativt er der langt flere unge, der er bekymrede for disse problemstillinger, mens *belastning af klimaet og fordomme og forskelsbehandling* ikke bekymrer nær så mange. På disse to problemer er der faktisk næsten lige så mange unge, der tror på at AI vil forbedre (20-24%), som unge der tror, at AI vil forværre (25-27%) problemet.

Figur 4: I hvilken grad er du bekymret for de følgende risici ved AI?



På lignende vis ser vi i figur 4, at de unge især er bekymrede i nogen eller høj grad for risici ved AI i relation til *blind tillid til resultater og anbefalinger* (74%), *brug på ophavsrettigheder* (60%), *kænkelse af privatlivets fred* (58%) og *færre muligheder for at få hjælp af et menneske* (64%).

Figur 5: Er du enig eller uenig i følgende udsagn?

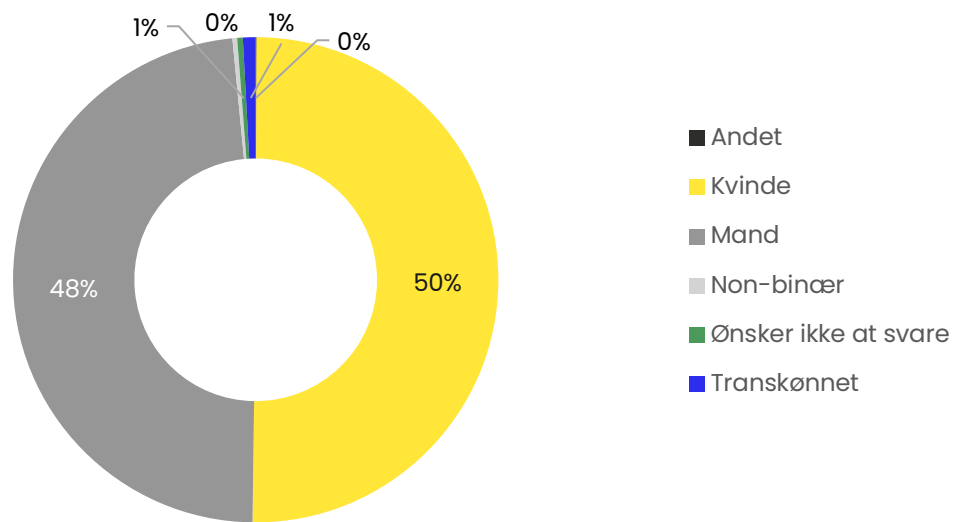


En vigtig indsigt fra undersøgelsen er desuden, at unge mener at menneskelig indblanding er afgørende for AI's troværdighed. Dette ses især i figur 5, der viser at 66 % ikke stoler på beslutninger truffet alene af AI, men at 71 % stoler på beslutninger truffet af mennesker med hjælp fra AI.

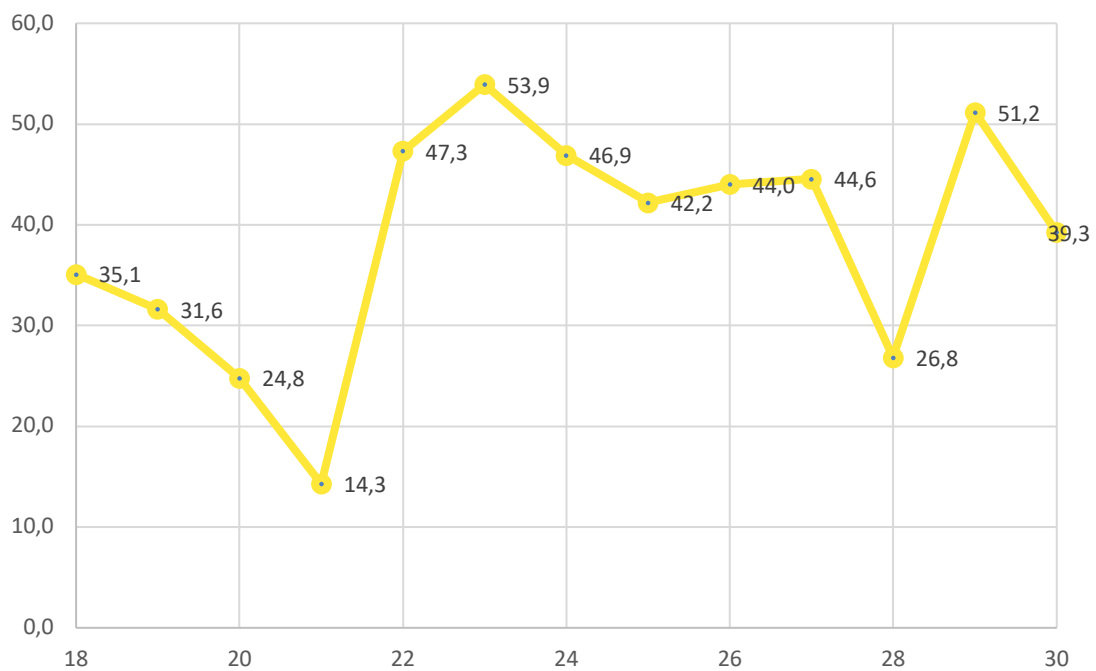
Demografisk fordeling af respondenter

Nedenstående figurer angiver den vægtede fordeling af respondenter i undersøgelsen på køn, alder, region, og højest gennemførte uddannelse.

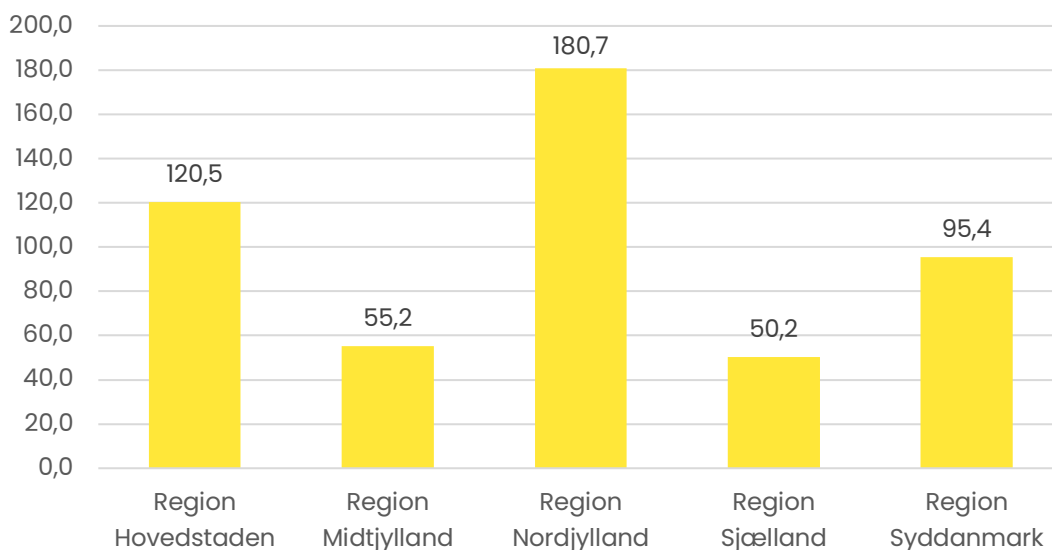
Figur A: Kønsfordelingen af respondenter efter vægtning



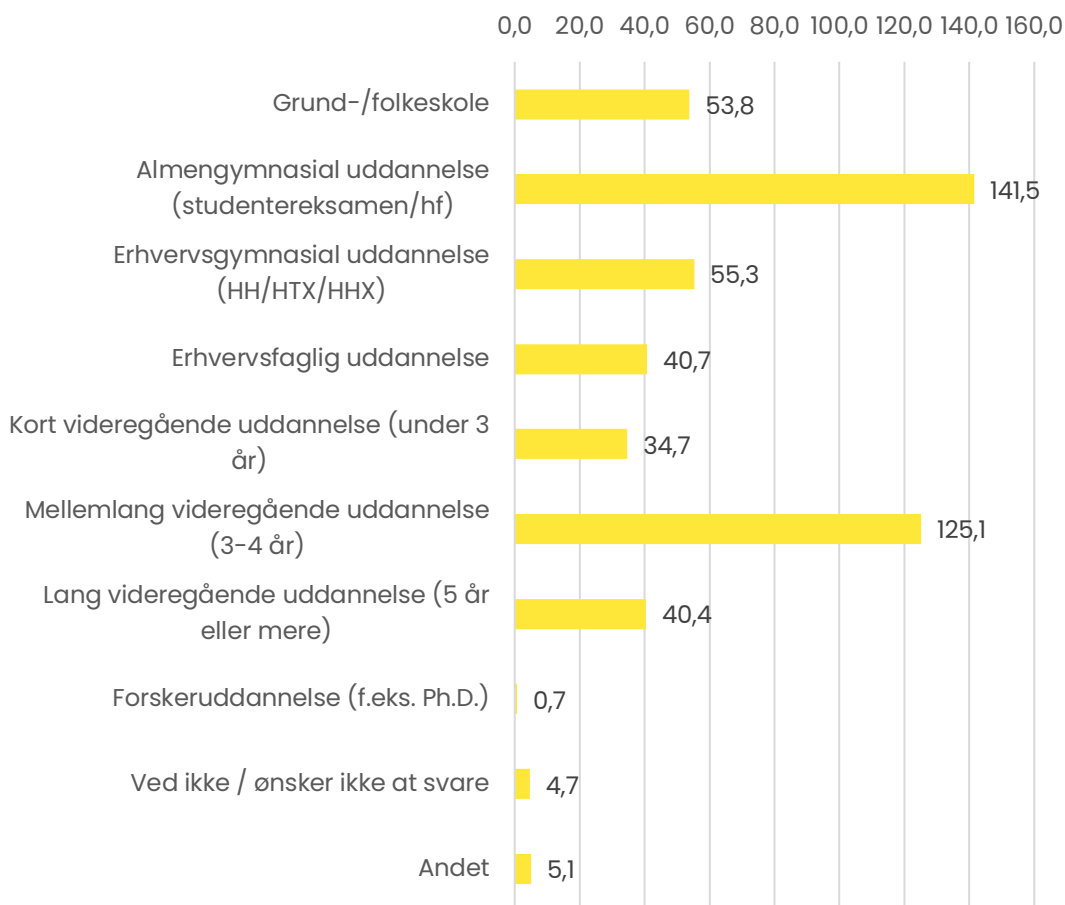
Figur B: Aldersfordeling af respondenter efter vægtning



Figur C: Regional fordeling af respondenter efter vægtning



Figur D: Uddannelsesmæssige fordeling af respondenter efter vægtning



Figur E: Fordeling af respondenter valg af politiske parti efter vægtning

