



Helhedsplan for fremtidens Regionshospitalet Silkeborg

En helhedsplan, der skaber værdi for patienterne

Hvordan får vi ombygget Regionshospitalet Silkeborg, så vi skaber mest mulig værdi for patienterne og mere hensigtsmæssige arbejdsgange for vores medarbejdere? Det giver denne helhedsplan et bud på.

Regionsrådet har med budgetaftalen for 2024 sat fokus på Regionshospitalet Silkeborgs fremadrettede profil. Det betyder en række ændringer i forhold til nuværende og kommende planlagte byggeprojekter på Regionshospitalet Silkeborg.

Som følge af budgetaftalen skal Regionshospitalet Silkeborg ikke længere have medicinske sengeafsnit, hvilket har medført, at det igangsatte projekt med renovering og udvidelse af de medicinske sengeafsnit (gavlbyggeriet) er annulleret. Regionsrådets indstilling er imidlertid, at den afsatte økonomi på 78 mio. kr. til gavlbyggeriet i stedet skal anvendes til at tilpasse og omstille Regionshospitalet Silkeborg til den nye faglige profil.

Helhedsplanen giver et samlet billede af de bygningsmæssige tiltag, som er nødvendige for at understøtte den ønskede omstilling og sikre fortsat effektiv drift og smidige patientforløb.

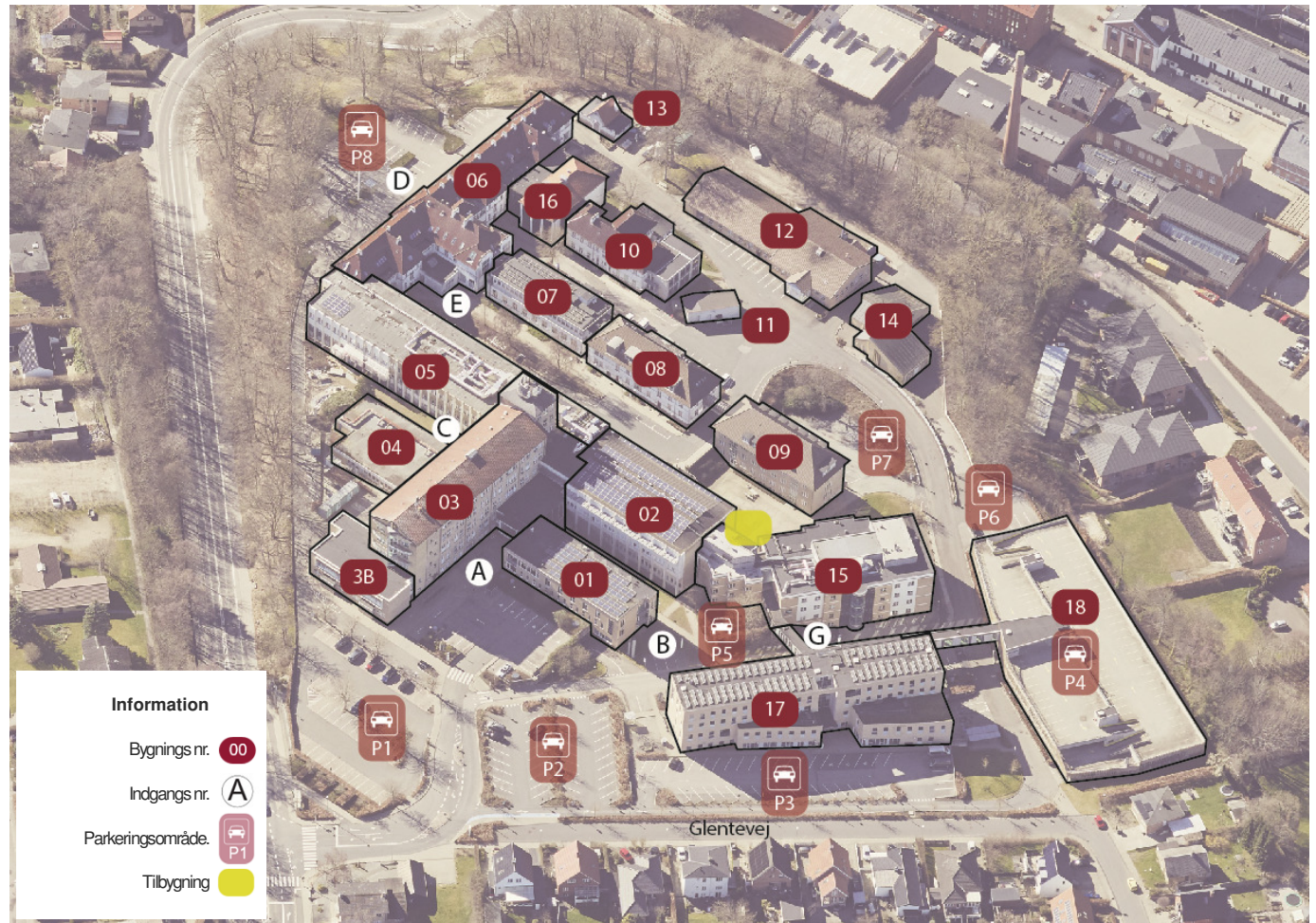
Fra Udviklingsplan til Helhedsplan

Helhedsplanen hviler på fundamentet af den godkendte og implementerede Udviklingsplan.

Regionshospitalet Silkeborg, som er en vigtig del af Hospitalsenhed Midt, er udpeget af Regionsrådet til at have særlige opgaver i at udvikle innovative og effektive patientforløb både i Center for Planlagt Kirurgi og i Medicinsk Diagnostisk Center, som også har mange aktiviteter i Viborg og Skive. I de sidste par år er Udviklingsplanens konkrete tiltag blevet implementeret og der arbejdes fortsat videre med ideer og tiltag af de mange funktioner og roller.

Samarbejdsformen er kendetegnet ved fysisk og organisatorisk nærhed mellem specialer, og ved en kultur for, og erfaring med, at bringe subspecialer sammen om patienten i smidige udrednings- og behandlingsforløb – f.eks. ved samedagsudredning og -kirurgi, hvor patienten bliver udredt eller opereret og kan komme hjem samme dag.

Helhedsplanen skal med nye og tilpassede fysiske rammer understøtte denne udvikling med fokus på at borgere og patienter modtager sammenhængende og effektiv udredning og behandling.



Ny profil med fokus på patientens vej

Ny profil for Regionshospitalet Silkeborg

Hospitalsenhed Midt har siden budgetvedtagelsen arbejdet med den nye profil for Regionshospitalet Silkeborg, herunder de nødvendige tilpasninger af de fysiske rammer.

Den nye profil tager afsæt i de stærke, regionale funktioner med smidige og effektive patientforløb, som hospitalet allerede i dag er kendt for.

Der vil være stort fokus på såvel en omstillingsparat, elektiv kirurgisk enhed som en ambulant medicinsk enhed med innovative patientforløb og effektiv sammedagsudredning og -behandling.

Samtidig skal Regionshospitalet Silkeborg også fremover have en stærk forsknings- og udviklingsprofil, ligesom hospitalet skal være en attraktiv arbejdsplads og et stærkt uddannelsessted.

Regionshospitalet Silkeborg vil fortsat have fokus på at samarbejde med alle internt i Hospitalsenhed Midt og eksternt med de øvrige hospitaler i Region Midt, de praktiserende læger og relevante kommuner. Fokus er på at give alle borgere og patienter innovative og værdigivende patientforløb.

Patientens vej

Nærværende helhedsplan er udarbejdet med udgangspunkt i ovennævnte profil og med et skarpt blik på ressourceoptimering, øget synergi og ikke mindst understøttelse af patientens vej.

Planen består overordnet set af seks byggesten, der er indbyrdes forbundne og nødvendige. Byggestenene hviler på et solidt fundament af tværfagligt samarbejde og et fortsat ønske om at skabe den bedst mulige vej for patienterne gennem udredning og behandling på Regionshospitalet Silkeborg.

Formålet er at skabe smarte naboskaber og en hensigtsmæssig anvendelse af den samlede bygningsmasse til gavn for både patienter og medarbejdere.

Planen er baseret på følgende hovedprincipper:

- Øget synergi og sammenhængskraft
- Smarte naboskaber og ressourceoptimering
- Hensigtsmæssig og prisbevidst anvendelse af bygningsmassen



Patientens vej – fokus på 6 sammenhængende byggesten

Helhedsplanen fokuserer på 6 sammenhængende byggesten:

1. Samling af medicinske klinikker og etablering af fælles behandlerpladser (23-25 mio. kr.)
2. Servicehuset: En ny bygning med støttefunktioner til øget OP-kapacitet og en ny logistikløsning (25-30 mio. kr.)
3. Etablering af et samlet Rygcenter for både kirurgiske og medicinske patienter (4-6 mio.kr.)
4. Etablering af fælles område til Ny Blodprøvetagning og Akutklinik/Lægevagt samt ny placering af Blodbank (5-7 mio. kr.)
5. Optimeret bygningsanvendelse, hvor placering og sammenhæng af funktioner gentænkes i forhold til patienternes behov, effektiv drift og bygningernes indretning, herunder muligt salg eller anden anvendelse af eksterne bygninger. (7-9 mio.kr.)
6. Nødvendig opdatering af bygningsmassen i forhold til bygningernes tilstand, herunder nødvendig opdatering af tekniske installationer mv. (10-15 mio. kr.)

Byggestenene er sammenhængende og indbyrdes afhængige af hinanden. Byggestenene kan ikke stå alene. Helhedsplanen er derfor et oplæg til en samlet plan for Regionshospitalet Silkeborg til en vurderet pris på i alt 74-92 mio. kr., som er indenfor den afsatte økonomi til Gavlbyggeriet på 78 mio. kr.



Byggesten 1: Samling af medicinske klinikker og etablering af fælles behandlerpladser

Med udgangspunkt i øget synergi og sammenhængskraft for både patienter og personale etableres et nyt samlet område for medicinske klinikker. Samlingen vil understøtte effektive patientforløb og skabe værdi for patienter og personale.

Som noget nyt etableres 12 behandlerpladser til dagspatienter, som ofte er på de medicinske klinikker en hel dag til diverse behandlinger. I arealerne omkring disse behandlerpladser samles de klinikker, hvis patienter har gavn af behandlerpladserne.

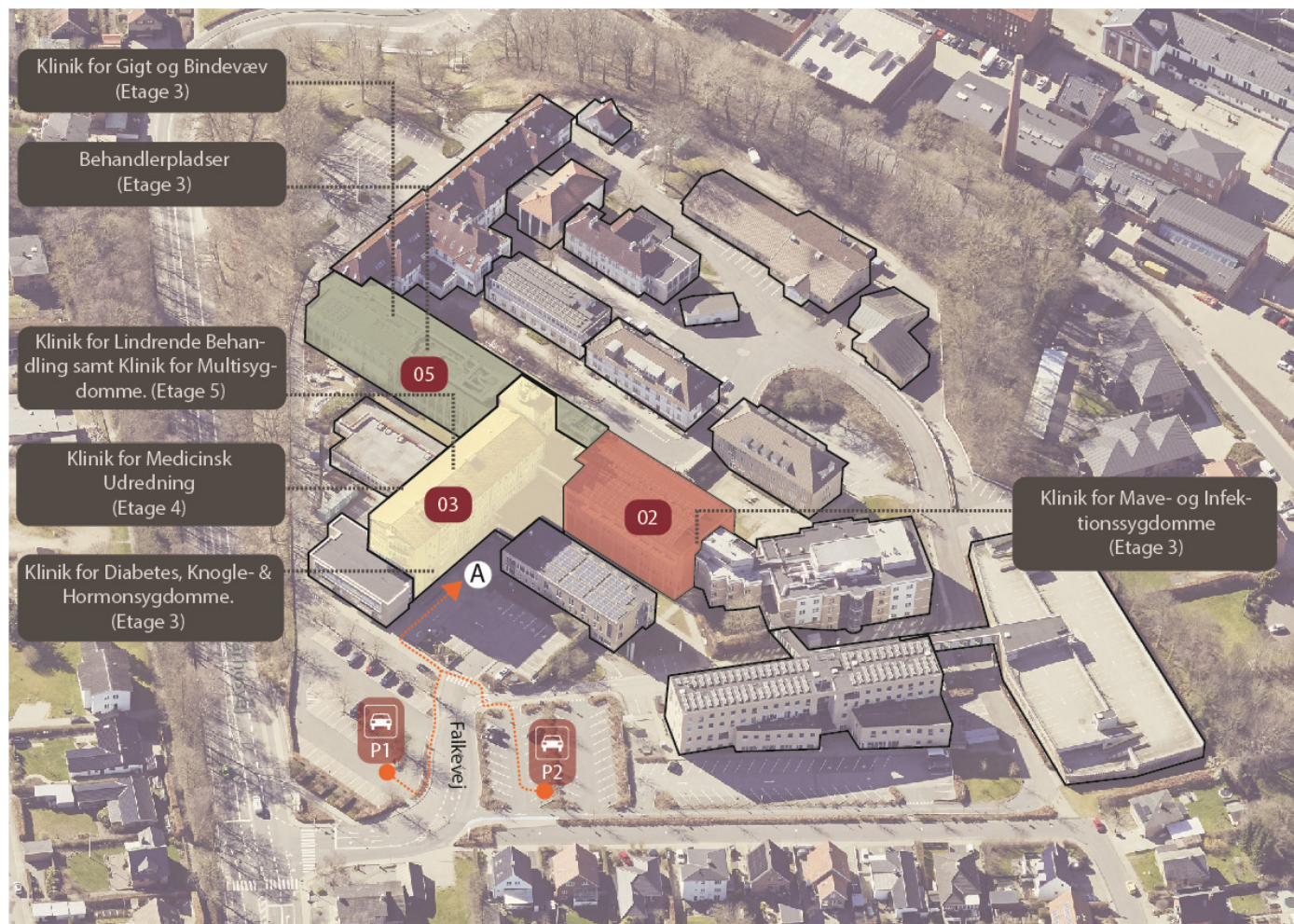
Behandlerpladserne anvendes til patienter, der skal modtage langvarige behandlinger, som kræver opsyn. Det kan eksempelvis være biologisk behandling, der kræver opsyn i mange timer. I dag er disse behandlinger spredt ud på mange mindre lokaliteter i klinikkerne. Det vil derfor være en væsentlig ressourceoptimering, at personalet ved behandlerpladserne kan servicere patienter, der hører til flere klinikker, fremfor at det skal foregå lokalt i de enkelte klinikker. Ligeledes giver et nyt område til behandlerpladser trygge og ordnede forhold for patienterne, hvor der er nærværende personale og relevante funktioner til rådighed.

Behandlerpladserne etableres på etage 3 i bygning 5. Området er i dag en sengeetage, hvorfor etagen vil skulle ombygges til det nye formål. Umiddelbart ved siden af behandlerpladserne placeres Klinik for Gigt og Bindevæv samt Klinik for diabetes, mens Klinik for Mave- og infektionssygdomme fastholder sin nuværende placering.

I bygning 3 samles øvrige relevante medicinske klinikker, såsom Lungeklinik, Klinik for medicinsk udredning og Klinik for funktionelle lidelser på etage 4 samt Klinik for ældresygdomme, Klinik for lindrende behandling samt Klinik for Multisygdomme på etage 5. Etage 5 er i dag en sengeetage, og vil skulle ombygges til kliniketage.

Placeringen af klinikker er valgt på baggrund af naturlig fysisk sammenhæng mellem funktionerne og behovet for fælles støttefunktioner. De er samtidigt placeret under hensyntagen til bygningernes nuværende indretning, således bygningernes eksisterende rammer passer bedst muligt til den kommende funktion.

De to eksisterende sengeetager vil skulle bygges om, mens de øvrige arealer vil blive moderniseret og tilpasset i mindre omfang.



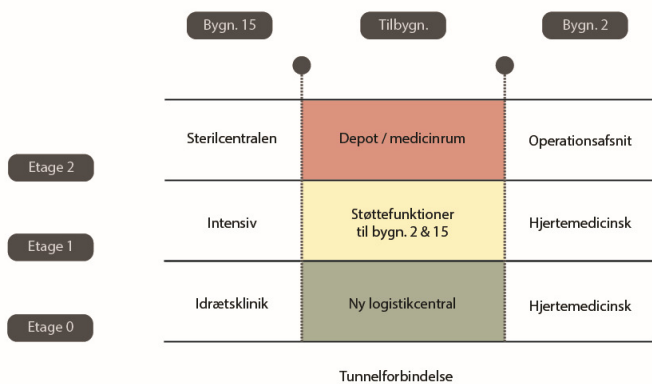
Byggesten 2: Servicehuset – Opførelse af ny bygning til øget OP-kapacitet og ny logistikløsning

Regionshospitalet Silkeborg består af mange ældre bygninger, og det er derfor et større puslespil at skabe mere areal til trængte funktioner.

For at sikre en effektiv, logisk og økonomisk disponering af arealerne foreslås det at opføre en ny tilbygning mellem eksisterende bygning 2 og 15. Bygningen benævnes i det videre materiale som "Servicehuset", da den danner grundlag for flere service- og støttefunktioner, som er nødvendige for et velfungerende hospital.

Servicehuset er en vigtig brik i puslespillet med henblik på at øge operationsaktiviteten på Regionshospitalet Silkeborg

Funktionsdiagram over tilbygning og eksisterende nabobygninger:



Byggesten 2: Servicehuset – Ny logistikløsning

I bunden af det nye Servicehus etableres en ny logistikløsning. Med denne placering sker der et markant og tiltrængt løft af logistikken på Regionshospitalet Silkeborg.

Den nuværende logistikløsning i Silkeborg er udfordret af en beliggenhed langt fra hvor varerne skal anvendes, ligesom det er nødvendigt at distribuere alle varerne via én lille elevator med adgang til tunnelsystemet. Herudover er der store udfordringer med de nuværende tilkørselsforhold, hvor lastbilerne har svært ved at være der grundet bygninger og fald i terræn, og hvor tilkørselsforholdene har en væsentlig hældning, der umuliggør kørsel i glat føre.

Med Servicehuset etableres en ny post- og varemodtagelse med niveau-fri adgang til tunnelsystemet på en central beliggenhed med korte afstande til der, hvor varerne skal anvendes.

Den nye forbedrede varemodtagelse vil optimere den tid der i dag anvendes på at håndtere varer, linned, madvogne mv. ligesom det vil forbedre arbejdsmiljøet betydeligt for personalet på Regionshospitalet Silkeborg og chaufførerne ved Midt Transport.

Affaldshåndteringen fastholdes på den nuværende placering og får mere plads til øget affaldssortering, når varelogistikken flyttes. I den forbindelse skal der ligeledes laves en række mindre tiltag for at implementere regionens affaldsplan.

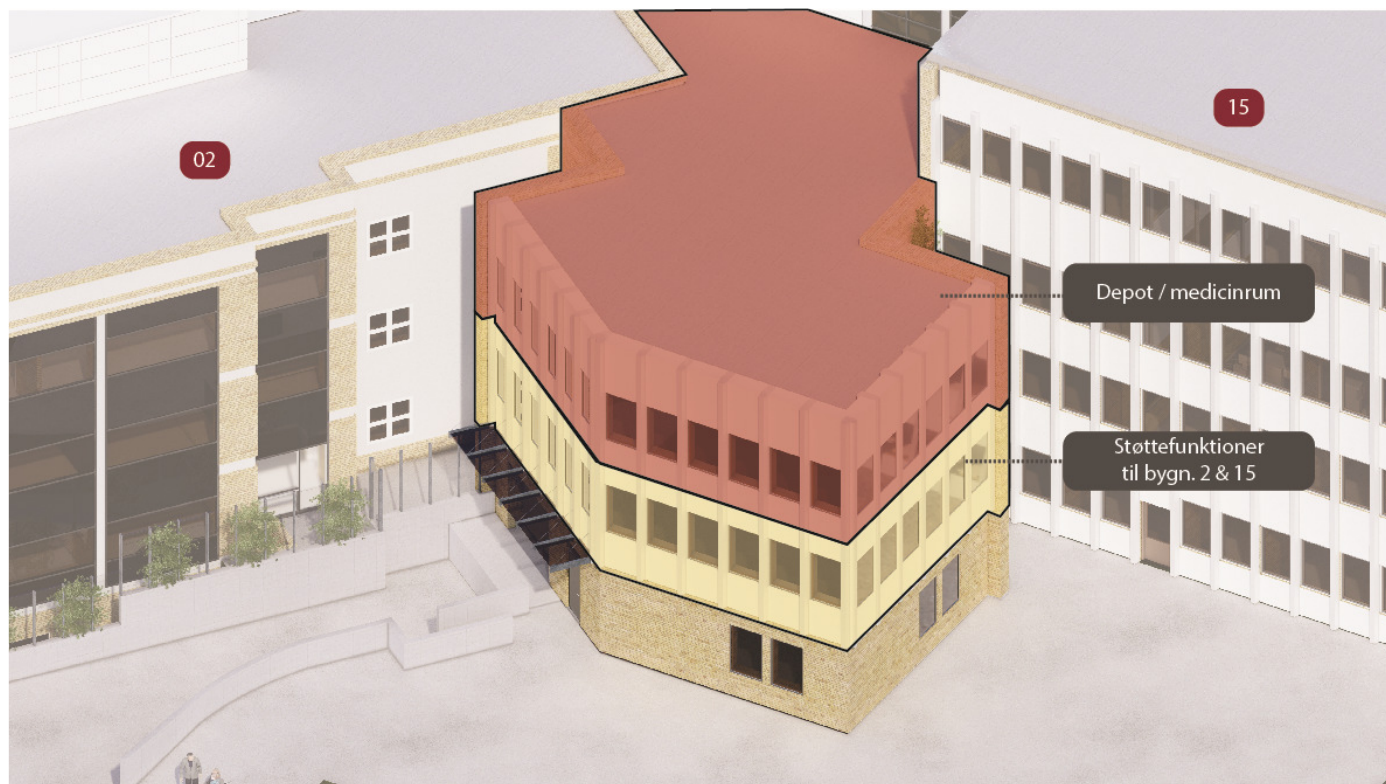


Byggesten 2: Servicehuset – Udvidelse af støttefunktioner til øget operationsaktivitet

Med Servicehuset etableres to etager med støttefunktioner på henholdsvis etage 1 og 2.

På etage 2 etableres et depot og et medicinrum til understøttelse af øget operationsaktivitet. Området er placeret på samme etage og lige mellem operationsgangen og Sterilcentralen. Begge dele er nødvendige for at skabe den fornødne plads til at udvide operationsaktiviteten på Regionshospitalet Silkeborg.

Sterilcentralen i Silkeborg er forholdsvis lille, men det vurderes, at hvis der kan opnås bedre depotplads til opbevaring af færdigbehandlede instrumenter, så er det muligt at følge med et øget operationsprogram. Det vil være en fordel at udvide og nyindrette Sterilcentralen, men dette vil være en langt større og markant dyrere opgave, hvorfor det vurderes, at øget depotplads og evt. udvidet åbningstid kan imødekomme behovet. Sterilcentralens autoklaver står overfor en snarlig udskiftning, som også er tænkt ind i den samlede løsning og anslåede økonomi.



Byggesten 3: Etablering af et samlet Rygcenter for både kirurgiske og medicinske patienter

Der etableres et nyt samlet Rygcenter, hvor kirurgiske og medicinske rygpatienter kan behandles i et samlet område, som ligger lige ved siden af hinanden.

Etableringen af et nyt samlet rygcenter vil understøtte smidige udrednings- og behandlingsforløb og skabe stor værdi for patienterne.

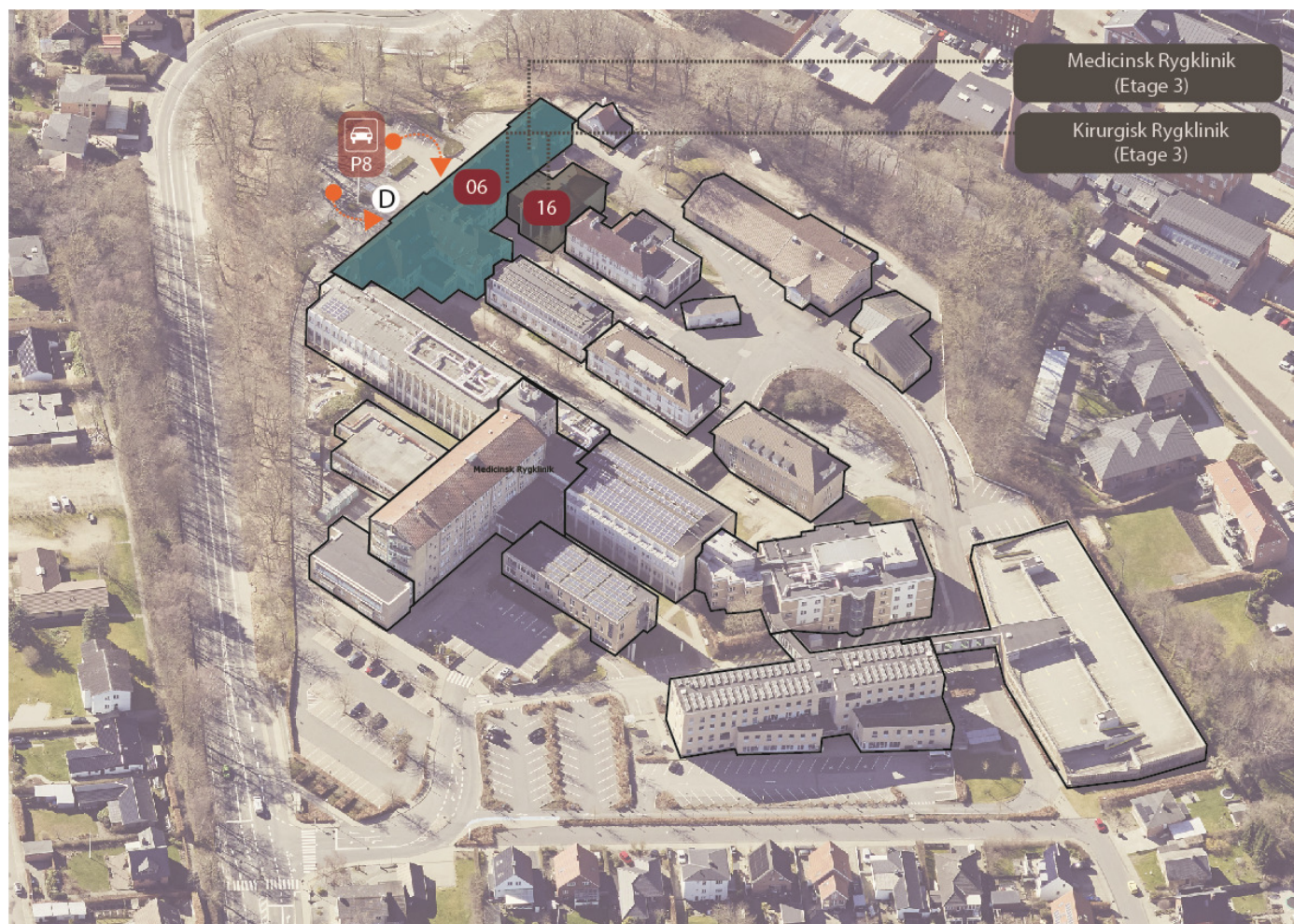
Rygpatienter har indledningsvist ofte et ben i både det medicinske og kirurgiske fagområde, ligesom mange patienter henvises til eksempelvis Kirurgisk Rygklinik, men rettelig hører til i Medicinsk Rygklinik – eller omvendt.

Ved fysisk at samle Medicinsk Rygklinik og Kirurgisk Rygklinik vil patienterne opleve en langt større sammenhæng, ligesom fagpersonalet nemmere kan spare og vidensdele om patienter med henblik på at sikre patienten den rette behandling fra start.

Kirurgisk Rygklinik placeres i bygning 16 på etage 3, mens Medicinsk Rygklinik placeres i bygning 6, på etage 3.

På den måde etableres et nyt fælles område til et samlet Rygcenter, der vil skabe en øget synergi og sammenhæng for rygpatienterne.

Herudover er der tæt sammenhæng mellem Medicinsk Rygklinik og de øvrige medicinske klinikker, der også er placeret på etage 3 i de tilstødende bygninger.



Byggesten 4: Etablering af fælles område til Ny Blodprøvetagning og Akutklinik/Lægevagt samt Blodbank

Blodprøvetagning og Akutklinik/Lægevagt

Der etableres et nyt område til Blodprøvetagning i sammenhæng med Akutklinik og Lægevagt.

Ombygningen af området vil skabe en tydelig og synlig værdi for patienterne idet forholdene for blodprøvetagning i dag er utidssvarende. Patienterne sidder i samme rum, hvilket vanskeliggør den lovpåkrævede diskretion i forbindelse med oplysning af personlige oplysninger.

Der etableres derfor en række blodprøvetagningsrum, en række støttefunktioner samt et sekretariat med lugefunktion, som i aften og weekendtimerne deles med Akutklinik og Lægevagt.

Det vurderes at flere af blodprøvetagnings-rummene godt kan have dobbeltfunktion og anvendes af eksempelvis lægevagten om aftenen. På den måde bliver det muligt at forbedre blodprøvetagningsforholdene betydeligt, så de lever op til nutidens standarder for diskretion mv. samtidigt med at de fysiske rammer anvendes langt mere effektivt.

Området etableres i bygning 5, etage 1, i det område der allerede i dag huser blodprøvetagning og Akutklinik og Lægevagt, blot i en form, hvor funktionerne optimeres for alle, idet der arbejdes med delte arealer i relevante tidsrum.

Blodbank

Der etableres en Blodbank i den ene ende af bygning 12, i noget af det område, som logistikken fraflytter, når ny logistik etableres som en del af Servicehuset.

Blodbanken er der, hvor donorer kommer og donerer blod. I dag er blodbanken placeret i en selvstændig bygning uden for selve hospitalsområdet. Denne bygning vil enten kunne frasælges eller anvendes til et andet regionalt formål. Indtægten herfra indgår ikke i beregningerne for helhedsplanen.

Med den nye placering af Blodbanken opnås endvidere en driftsmæssig optimering. I dag skal det tappede blod fragtes i bil fra den nuværende placering og til det centrale sted, hvorfra alt blod fra matriklen sendes ud af huset. Med den nye placering er det muligt at anvende tunnelsystemet, hvilket er en reel driftsbesparelse.

Der har været arbejdet med at placere Blodbanken i Servicehuset, men det er ikke muligt grundet en massiv merudgift som følge af øgede brandkrav.



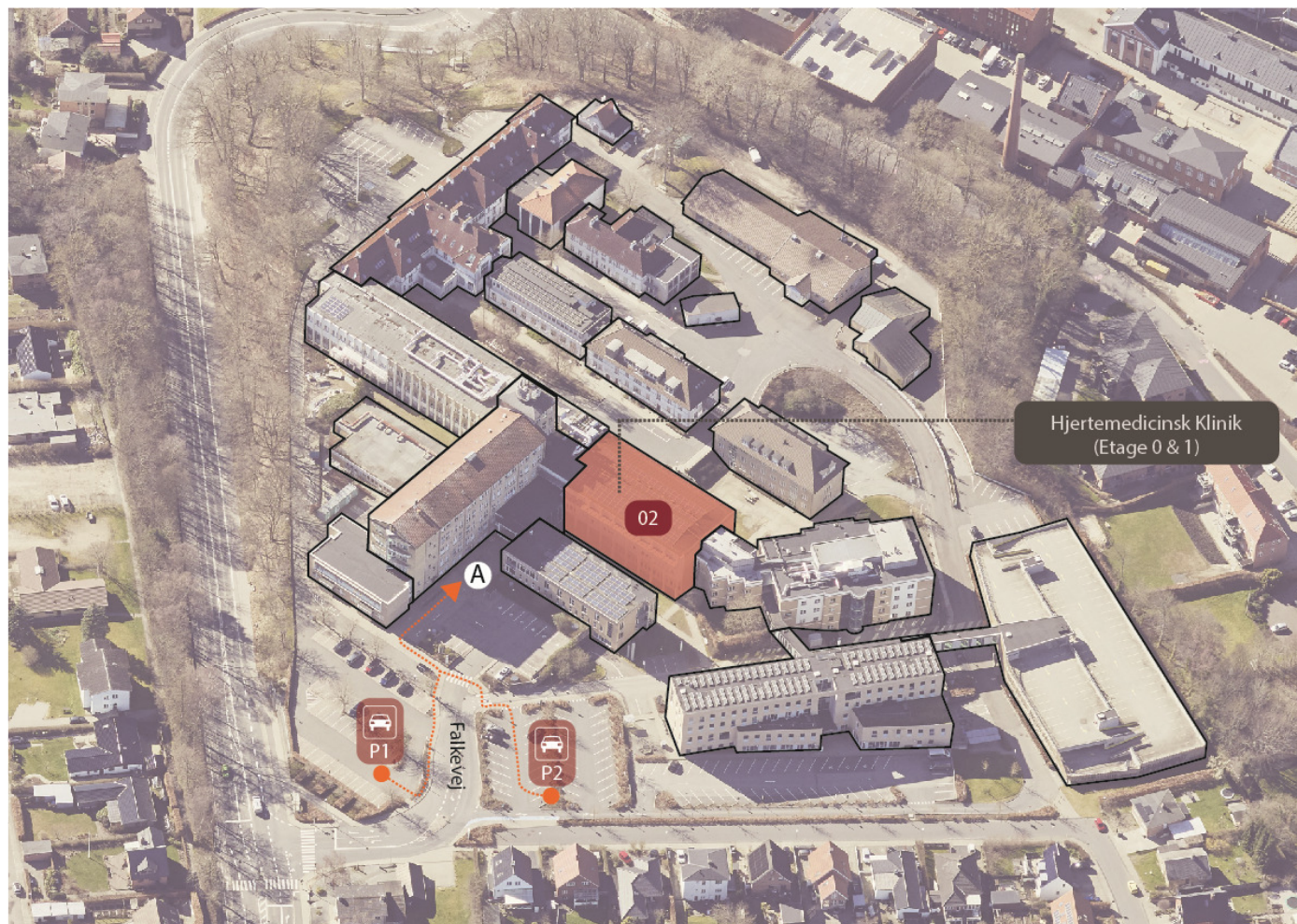
Byggesten 5: Optimeret bygningsanvendelse - Hjertemedicinsk Klinik

Det ønskes at samle de hjertemedicinske klinikker i et samlet let tilgængeligt område med en beliggenhed, der tager hensyn til hjertemedicinske patienters behov.

Hjertemedicinske patienter kan ikke tåle anstrengelse og er ofte udfordret af åndenød og blodtryksproblemer. Det er derfor en stor fordel for de hjertemedicinske patienter, at Hjertemedicinsk Klinik placeres i et let tilgængeligt område uden trapper.

Der peges på en ny samlet placering i bygning 2 umiddelbart ved hovedindgangen, hvor den nye Hjertemedicinske klinik skal ligge dels på etage 1, som er samme niveau som hovedindgangen, samt etage 0, hvor det eksisterende område til DC konvertering (korrigerende af hjerterytme) fastholdes og indlejres som en naturlig del af det hjertemedicinske område.

Den nye placering er let tilgængelig og det vil opleveres som en klar forbedring for de hjertemedicinske patienter.



Byggesten 5: Optimeret bygningsanvendelse – Ny Smerteklinik og optimering af kontorarealer

Ny Smerteklinik

Smerteklinikken har ønsket en ny placering, idet deres patienter har brug for mere ro end den aktuelle placering giver dem. Samtidigt er deres aktuelle placering langt mere egnet til Hjertemedicinsk Klinik, som ønskes placeret mere centralt.

Patienterne på Smerteklinikken har brug for ro til afspændingsøvelser og øvelser indenfor mindfulness. De har derfor stor gavn af at være i en separat bygning.

Der etableres en ny Smerteklinik i bygning 8, fordelt på etage 1 og 2. Bygningen har elevatoradgang samt et stort træningslokale, som med fordel kan anvendes til patientgruppen.

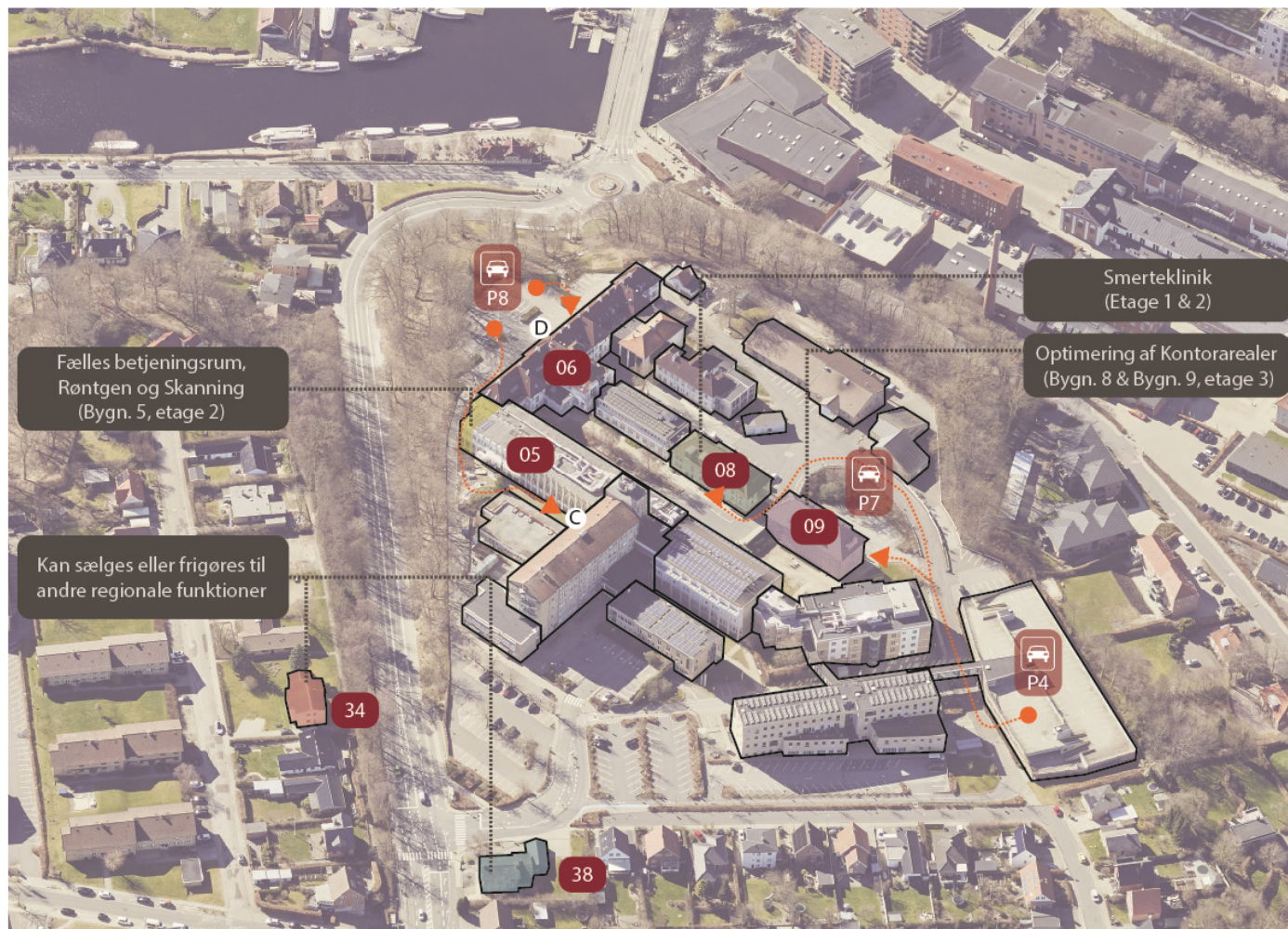
Optimering af kontorarealer

Det ønskes at optimere placeringen og anvendelsen af bygninger, således kontorarealer til læger, sekretariater, konferencerum og lignende i højere grad placeres i de bygninger, som grundet størrelse, manglende elevatorer mv. ikke egner sig til patientrettede funktioner. Den samlede rokade muliggør, at bygning 9 samt etage 3 i bygning 8 kan anvendes til disse formål. Det bevirker endvidere, at det er muligt at fjerne de midlertidige pavilloner ved bygning 10, som både er driftsmæssigt dyre og utidssvarende.

Optimering af forhold for Røntgen og Skanning

Røntgen og Skanning ønsker en mindre ombygning, der muliggør en bedre udnyttelse af personaleressourcer. Der etableres således et fælles betjeningsrum, der kan betjene to undersøgelsesrum. Dette etableres i relation til eksisterende forhold i bygning 5, etage 2.

I forbindelse med denne helhedsplan frigøres to eksterne bygninger (bygning 34 og 38), som kan sælges eller anvendes til andre regionale formål. En af bygningerne kunne evt. anvendes til at huse Psykiatriens Centrale Visitation, som i dag lejer eksterne lokaler. Det er fortsat uafklaret, om der kan etableres plads til Psykiatriens Centrale Visitation i én af de øvrige bygninger på hospitalsmatriklen. Det afklares i den nærmere projektering.



Byggesten 6: Nødvendig og uopsættelig opdatering af bygningsmassen

Regionshospitalet Silkeborg består af en række ældre bygninger, som står overfor et større bygningsmæssigt vedligeholdelsesefterslæb. Det gælder både udvendig og indvendig vedligeholdelse af selve bygningerne, men i særdeleshed også i forhold til udskiftning af forældede tekniske installationer.

De gennemførte bygningssyn i 2016 og 2021 samt forhold registeret efter det seneste bygningsyn i 2021 beløber sig til et langt større beløb end medtaget i denne helhedsplan.

Herudover forventes det, at der snart kommer et kommunalt påbud om kloakseparering, som det er nødvendigt at gennemføre.

Flere tage bør skiftes, ligesom flere facader trænger til renovering og/eller udskiftning.

Der er fugtproblematikker og indeklimaforordringer i mange af bygningerne grundet bygningernes funktion og alder, hvilket billederne til højre er udtryk for.

Denne helhedsplan kan ikke indeholde et udtømmende overblik over nødvendig bygningsmæssig udbedring, men der er foreslået afsat et beløb på 10-15 mio. kr. til at håndtere de mest presserende forhold, som er uopsættelige.

En nærmere projektering og gennemgang vil belyse, hvor pengene bør prioriteres. Det gælder både udvendige bygningsmæssige forhold samt forældede eller manglende tekniske installationer. Alle forhold som er forudsætninger for et velfungerende og effektivt hospital.



Helhedsplanens rækkefølge med fokus på 3 spor, der giver løbende værdi

Helhedsplanen indeholder mange flytninger, mellemflytninger og rokader mellem de forskellige arealer.

Udmøntningen af helhedsplanen vil tage flere år og vil berøre mange funktioner, som skal være i fuld drift undervejs. Det er derfor nødvendigt at følge en bestemt rokadeafhængig rækkefølge.

Overordnet set kan helhedsplanen inddeles i tre spor, som kan pågå sideløbende. Dette med henblik på at skabe mest mulig værdi for patienterne så hurtigt som muligt:

Spor 1: Etablering af fælles område til Ny Blodprøvetagning og Akutklinik/Lægevagt samt fælles betjeningsrum til Røntgen og Skanning (Byggesten 4 og 5)

Spor 2: Opførelse af Servicehuset og etablering af Blodbank (Byggesten 2 og 4)

Spor 3: Ombygning af eksisterende sengeafsnit til klinikker, samt tilpasning af de øvrige arealer (Byggesten 1, 3, 5 og 6)

Alle tre spor kan principielt igangsættes samtidigt og parallelt. Spor 2 og 3 er de mest omfattende. En endelig tidsplan kan fastlægges i forbindelse med endelig projektering af Helhedsplanen.

Spor 1: Etablering af fælles område til Ny Blodprøvetagning og Akutklinik/Lægevagt samt fælles betjeningsrum til Røntgen og Skanning	Spor 2: Opførelse af Servicehuset og etablering af Blodbank	Spor 3: Ombygning af eksisterende sengeafsnit til klinikker, samt tilpasning af de øvrige arealer.
<p>Det foreslås at gennemføre ombygningen i etaper, så der fortsat kan være kontinuerlig drift i de tre afdelinger</p>	<p>Opførelse af Servicehuset.</p> <p>Når Servicehuset er færdigt, kan ombygning i bygning 12, etage 1 gennemføres med henblik på at etablere ny blodbank.</p> <p>Herefter kan bygning 38, nuværende blodbank afhændes til anden side.</p>	<p>Fase 1: Midlertidig flytning af Hjertemedicinsk Klinik fra bygning 1, etage 3 til bygning 3, etage 5. (tidligere sengeafsnit M2)</p> <p>Fase 2: Etablering af de 12 behandlerpladser, samt ombygning af det resterende areal i bygning 5, etage 3 (tidligere sengeafsnit M1 samt Hjertemedicinsk Klinik), hvorefter Klinik for gig og bindevæv flytter til det nyrenoverede område.</p> <p>Fase 3: Ombygning/renovering af bygning 6 + 16, etage 3 (nuværende Klinik for gig og bindevæv), hvorefter Medicinsk og Kirurgisk Rygklinik flytter ind i de nyrenoverede områder.</p> <p>Fase 4: Istandsættelse af bygning 8 + 9, hvor Medicinsk og Kirurgisk Rygklinik er fraflyttet. Herefter flytter Smerteklinikken ind i dele af området.</p> <p>Fase 5: Renovering af bygning 2, etage 1 + 2, hvorefter Hjertemedicinsk Klinik flytter fra midlertidig placering i bygning 3, etage 5 til området.</p> <p>Fase 6: Bygning 3, etage 5 ombygges fra nuværende sengeafsnit M2 til kommende klinikområde, hvorefter klinikkerne fra bygning 3 etage 3 og 4 på skift flytter til området.</p> <p>Fase 7: Bygning 3, etage 3 og 4 istandsættes, hvorefter flere klinikker flytter ind i arealet.</p> <p>Fase 8: Klinik for Lindrende behandling flyttes fra Vibevej 8 til bygning 3, etage 5, hvorefter Vibevej 8 kan overdrages til anden funktion – evt. Psykiatriens Centrale Visitation.</p> <p>Fase 9: Der rokeres rundt på forskellige kontorer i bygning 9 og 10, hvorefter de midlertidige pavilloner kan fjernes.</p> <p>Fase 10: Klinik for Diabetes og hormonsygdomme flytter fra bygning 15, etage 00 til bygning 3, etage 3, hvorefter hospitals apoteket flytter til området.</p>

Disponering af arealer på Regionshospitalet Silkeborg efter gennemførelse af Helhedsplan

Bygning 1:
 0 – Kvindesygdomme og fødsler
 1 – Center for Planlagt Kirurgi
 2 – Center for Planlagt Kirurgi

Bygning 2:
 0 – Hjertemedicinsk afdeling
 1 – Hjertemedicinsk afdeling
 2 – Center for Planlagt Kirurgi
 3 – Medicinsk Diagnostisk Center

Bygning 3:
 0 – Servicecenter
 1 – Center for Planlagt Kirurgi og Servicecenter
 2 – Center for Planlagt Kirurgi
 3 – Medicinsk Diagnostisk Center
 4 – Medicinsk Diagnostisk Center
 5 – Medicinsk Diagnostisk Center

Bygning 3B:
 1 – Center for Planlagt Kirurgi
 2 – Center for Planlagt Kirurgi

Bygning 4:
 0 – Servicecenter
 1 – Medicinsk Diagnostisk Center og Center for Planlagt Kirurgi

Bygning 5:
 1 – Blodprøve og Biokemi, Akutklinik/Lægevagt
 2 – Center for Planlagt Kirurgi og Røntgen og Skanning
 3 – Medicinsk Diagnostisk Center

Bygning 6:
 1 – Blodprøve og Biokemi, Servicecenter og Hospitalsapotek
 2 – Røntgen og Skanning
 3 – Medicinsk Diagnostisk Center og Center for Planlagt Kirurgi
 4 – Center for Planlagt Kirurgi

Bygning 7:
 0 – Fælles depoter
 1 – Røntgen og Skanning og Servicecenter
 2 – Medicinsk Diagnostisk Center og Center for Planlagt Kirurgi
 3 – Servicecenter

Bygning 8:
 1 – Center for Planlagt Kirurgi
 2 – Center for Planlagt Kirurgi
 3 – Center for Planlagt Kirurgi og Sundheds IT

Bygning 9:
 0 – Servicecenter
 1 – Medicinsk Diagnostisk Center
 2 – Medicinsk Diagnostisk Center
 3 – Medicinsk Diagnostisk Center
 4 – Fælles vagtværelser

Bygning 10:
 1 – Fælles depoter
 2 – Røntgen og Skanning
 3 – Røntgen og Skanning og Center for Planlagt Kirurgi

Bygning 11:
 Teknik

Bygning 12:
 0 – Servicecenter
 1 – Servicecenter, Blodprøver og Biokemi

Bygning 13:
 Fælles (Tidligere kapel)

Bygning 14:
 0 – Kapel - Servicecenter
 1 – Kapel - Servicecenter

Bygning 15:
 00 – Hospitalsapotek, Byggeri og Projekt, Center for Planlagt Kirurgi
 0 – Center for Planlagt Kirurgi
 1 – Center for Planlagt Kirurgi
 2 – Center for Planlagt Kirurgi

Bygning 16:
 1 – Arkiv
 2 – Røntgen og Skanning
 3 – Center for Planlagt Kirurgi

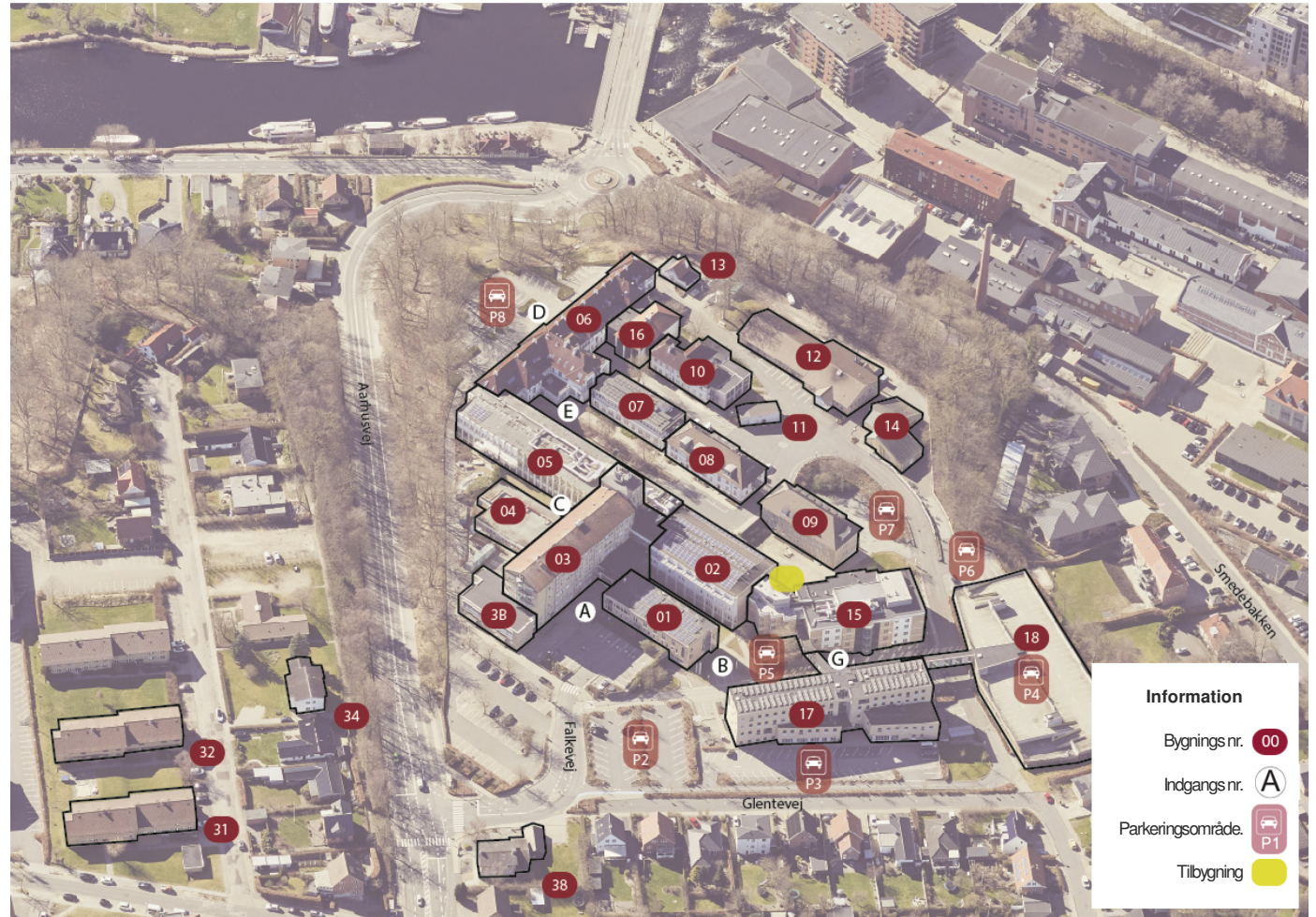
Bygning 17:
 Psykiatri

Bygning 18:
 P-hus

Bygning 31 og 32:
 Lægeboliger

Bygning 34 og 38:
 Kan disponeres til anden side.

Ny bygning: Servicehuset
 0 – Servicecenter
 1 – Fælles depoter mv.
 2 – Center for Planlagt Kirurgi



Information

- Bygnings nr.
- Indgangs nr.
- Parkeringsområde.
- Tilbygning