

An aerial photograph showing a winding river or canal cutting through a vast, dense mangrove forest. The water is a light blue-grey color, and the surrounding land is covered in thick, vibrant green vegetation. The river meanders from the top right towards the bottom left, creating several large, rounded bends. The overall scene is a lush, natural landscape.

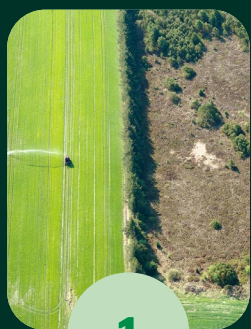
2024

Biodiversitets- partnerskabets anbefalinger

Indhold

De 5 hovedårsager til tab af biodiversitet:.....	4
Anbefalingerne kort.....	5
Indledning.....	6
Biodiversitetspartnerskabets opgave.....	8
Anbefalinger til virksomhederne	11
Anbefalinger til branche- og erhvervsorganisationer.....	15
Anbefalinger til den danske regering og offentlige myndigheder	16
Anbefalinger om forskning og vidensbehov	19
Anbefaling til videre samarbejde om biodiversitet	20

De 5 hovedårsager til tab af biodiversitet:



1

Ændring af areal-anvendelse:

F.eks. omlægning af skov til landbrug eller dræning af vådområder.



2

Direkte udnyttelse af naturressourcer:

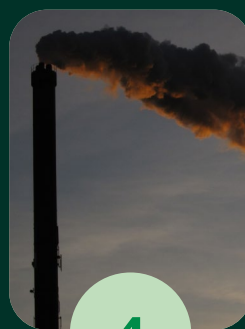
F.eks. fiskeri og brug af biomasse bl.a. træ, palmeolie og soja.



3

Klimaforandring:

Udledning af drivhusgasser og globale temperaturstigninger påvirker biodiversitet negativt.



4

Forurening:

F.eks. udledning af kemikalier til naturen, skadelige luftpartikler og udledning af mikroplastik.



5

Invasive arter:

Invasive arter spredes på tværs af kloden via det globale handelsnetværk.

Anbefalingerne kort

Vision

Biodiversitetspartnerskabets vision er, at virksomheder bidrager til at løse biodiversitetskrisen og bidrager til at opfylde målene i EU's Biodiversitetsstrategi og i den globale Kunming-Montreal biodiversitetsaftale om at stoppe det globale tab af biodiversitet frem mod 2030 og sikre global fremgang af biodiversitet frem mod 2050.

Det kræver, at virksomheder er i stand til at handle effektivt på biodiversitetskrisen, og at der er skabt gode rammer for at understøtte indsatserne.

Mission

Biodiversitetspartnerskabets mission er, at virksomheder bidrager til at standse tabet af biodiversitet senest i 2030, og bidrager til genopretningen af naturen og biodiversiteten både i havet og på land. Dette skal ske ved at:

- Virksomheder gennemfører indsatser, der forbedrer arternes, økosystemernes og de naturlige processers rigdom, mangfoldighed, integritet og modstandsdygtighed.
- Virksomheder bruger færre naturressourcer, mindsker deres indvirkning på naturen både lokalt og globalt samt bidrager til at flere arealer udlægges til natur- og biodiversitetsformål og øger naturindholdet på arealer, som fortsat vil være påvirket af virksomhedens økonomiske aktivitet.
- Den danske regering, offentlige myndigheder, branche- og erhvervsorganisationer samt vidensinstitutioner sammen skaber de bedst mulige rammer for at understøtte virksomhedernes biodiversitetsindsatser med viden og vejledning, samt fjerner uhensigtsmæssige barrierer og styrker incitamenter for omstilling til et marked for mere bæredygtige produkter.

For at opfylde visionen og missionen har partnerskabet udarbejdet en række anbefalinger til henholdsvis virksomheder, branche- og erhvervsorganisationer, regeringen og offentlige myndigheder samt vidensinstitutioner. Målet er, at det skal være nemmere for virksomheder at handle på biodiversitetskrisen og gennemføre effektfulde biodiversitetsindsatser.

Hovedanbefaling til virksomheder:

Det anbefales, at virksomheder kortlægger indvirkninger og afhængigheder af biodiversiteten, undgår eller reducerer negative indvirkninger på biodiversitet og bidrager til at beskytte og genoprette biodiversitet, samt bidrager til en samlet fremgang for biodiversiteten.

Hovedanbefaling til branche- og erhvervsorganisationer:

Det anbefales, at branche- og erhvervsorganisationer arbejder for, at virksomheder undgår eller reducerer deres negative biodiversitetsaftryk, bidrager til naturgenopretning og bidrager til en samlet fremgang for biodiversiteten.

Hovedanbefalinger til den danske regering og offentlige myndigheder:

Det anbefales, at regeringen og myndighederne understøtter virksomhederne i at udvikle og forbedre biodiversitetsindsatser ved bl.a. at skabe incitamenter for virksomheders frivillige biodiversitetsindsatser, og at myndighederne samtidig går forrest og viser, hvordan man kan reducere sin indvirkning på biodiversitet og bidrage til samlet fremgang for biodiversiteten.

Hovedanbefalinger om forskning og vidensbehov:

Det anbefales, at vidensinstitutionerne fokuserer på data- og vidensopbygning, der understøtter virksomhedernes og myndighedernes arbejde med natur og biodiversitet.

Hovedanbefaling til videre samarbejde om biodiversitet:

Det anbefales, at det bredt sammensatte Biodiversitetspartnerskab fortsættes og i fællesskab nedsætter tematiske underarbejdsgrupper, der kan bidrage til at understøtte virksomheders biodiversitetsindsatser yderligere.

Læs mere om baggrunden for de enkelte anbefalinger, specifikke underanbefalinger og hvordan de kan bidrage til at styrke frivillige biodiversitetsindsatser i de enkelte afsnit om anbefalingerne nedenfor.

Indledning

Verden står i en akut natur- og biodiversitetskrise, hvor plante- og dyrearter uddør med en alarmende hast. Med FN's biodiversitetsaftale (Kunming-Montreal) fra december 2022 er der bl.a. fastsat klare mål for at stoppe det globale tab af natur og biodiversitet. Senest i 2030 skal 30 procent af verdens samlede areal på land og i havet være beskyttet natur. Regeringer, myndigheder, virksomheder, civilsamfund og borgere har alle et stort ansvar for at nå i mål med den nødvendige omstilling.

Der er en stigende anerkendelse af, at biodiversitetskrisen er mindst lige så vigtig som klimakrisen for samfundsudviklingen. Det er derfor afgørende, at hensyn til natur og biodiversitet tænkes sammen med bl.a. klimatilpasning, VE-udbygning og skovrejsning samt at der tages højde for andre samfundshensyn, herunder social bæredygtighed, sundhed, vandmiljø, fødevarerproduktion og drikkevandsbeskyttelse, når der laves indsatser, og når der skal træffes beslutning om den fremadrettede arealplanlægning i Danmark.

Mange virksomheder har allerede i dag fokus på, at reducere deres negative aftryk på klimaet og ønsker at bidrage til at løse biodiversitetskrisen ved at ændre måden, de producerer varer på, og ved at lave biodiversitetsfremmende indsatser. Der er primært to årsager til virksomheders stigende interesse for at bidrage til at løse biodiversitetskrisen.

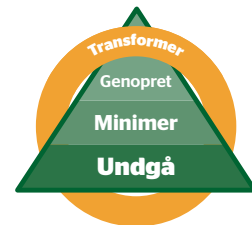
For det første leverer naturen en række ressourcer, som virksomhederne er direkte eller indirekte afhængige af, og som er afgørende for virksomhedernes økonomi såvel i dag som i fremtiden. Det betyder, at flere og flere virksomheder er bevidste om deres afhængighed af naturen og de risici, virksomhederne står overfor, hvis ikke de gør noget ved deres negative indvirkninger på klima, miljø og biodiversitet. I visse tilfælde kan frivillige biodiversitetstiltag også vise sig at være økonomisk fordelagtige for virksomheder på kort sigt, f.eks. hvis det medfører mindre ressourceforbrug eller kan øge forbrugernes interesse for en virksomheds produkter eller services. Af de årsager har banker, investorer og andre aktører i den finansielle sektor også et stigende fokus på biodiversitet.

For det andet er virksomhedernes ønske om at bidrage til at løse biodiversitetskrisen forstærket af den omfattende EU-regulering, der medfører øgede krav til bl.a. bæredygtighedsrapportering, sporbarhed og due diligence. Både den eksisterende og den kommende EU-lovgivning på biodiversitetsområdet vil udgøre en økonomisk byrde for virksomheder, når de

skal efterleve kravene. Den økonomiske byrde kan især være betydelig for SMV'er, hvor omkostningerne som følge af lovgivningen er forholdsvis større sammenlignet med større virksomheder. Sammentænkning af frivillige biodiversitetsindsatser og reguleringskrav er derfor vigtigt for virksomhedernes engagement og de økonomiske omkostninger, som krav og frivillige indsatser kan medføre.

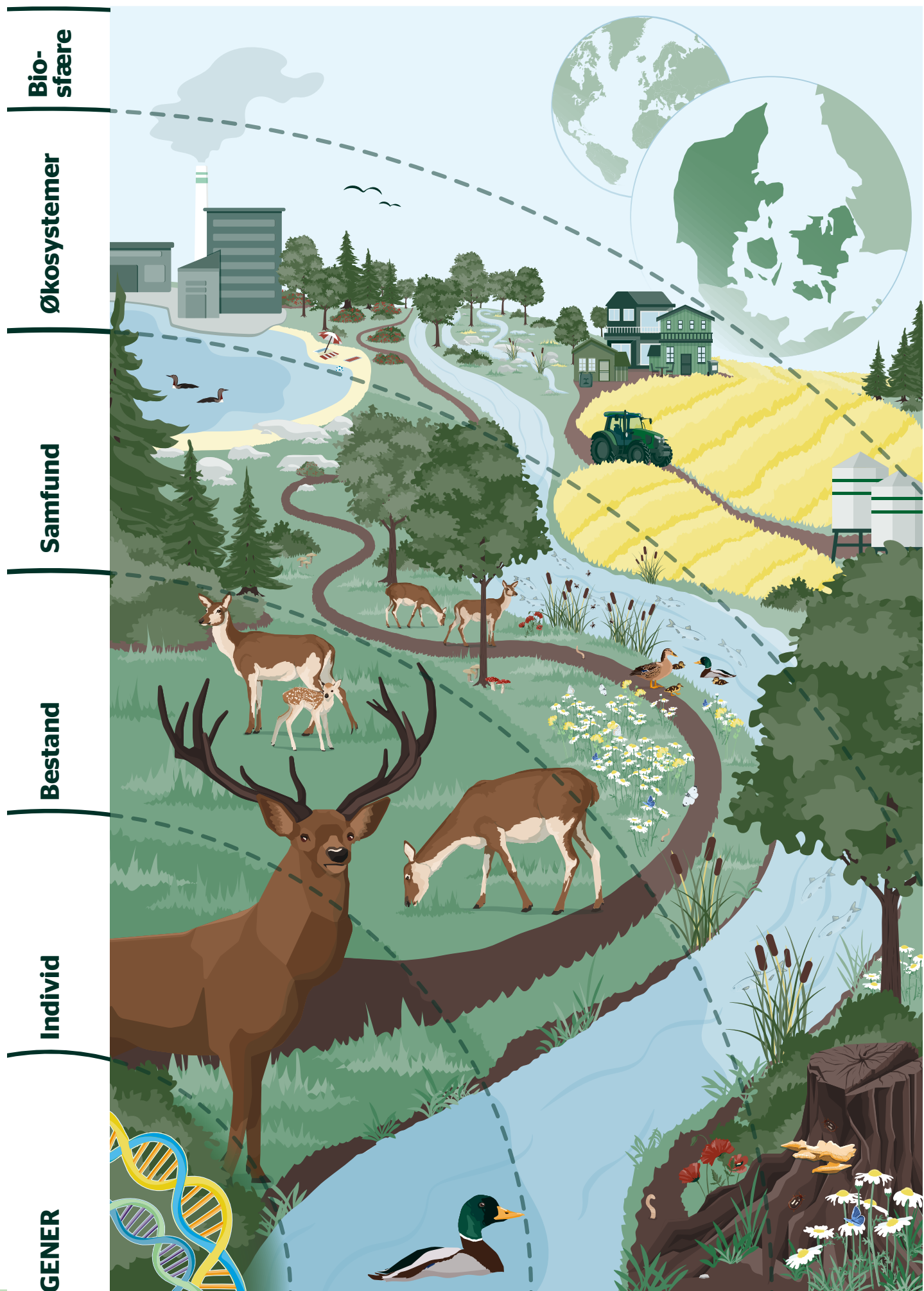
Mange virksomheder oplever, at arbejdet med biodiversitet er komplekst og omfangsrigt. Det kan være vanskeligt at kortlægge virksomhedens relation til biodiversitet og vurdere, hvordan virksomheden kan lave effektfulde frivillige biodiversitetsindsatser, der skaber en positiv forandring for naturens tilstand til lands og til vands. Komplexiteten er kun vokset i takt med en stigende bevidsthed om, at aftrykket og afhængigheden af biodiversitet for rigtig mange virksomheder ikke kun er i egen virksomhed, men i mange tilfælde i endnu højere grad ligger i deres værdikæder. Samtidig er mange virksomheder usikre på, hvordan de skal leve op til den skærpede regulering ift. bæredygtighed, ligesom bekymring for beskyldninger om greenwashing kan medføre, at en del virksomheder undlader at kommunikere om deres biodiversitetsindsatser.

De virksomheder, der i øjeblikket arbejder med biodiversitet, har forskellige tilgange og målsætninger. Nogle virksomheder arbejder på at sikre, at specifikke råvarer er skovrydningsfri, mens andre virksomheder arbejder indirekte med biodiversitet via deres arbejde med afbødningshierarkiet (se figuren til højre) og forbrug af naturressourcer. Andre virksomheder er gået endnu længere og har formuleret ambitiøse målsætninger om at blive f.eks. naturpositive inden for given tidshorisont. Dette indebærer, at virksomheden ikke kun søger at minimere negative indvirkninger på biodiversiteten, men også at forbedre biodiversiteten f.eks. ved hjælp af tiltag som regenerative landbrugspraksisser eller ved at opkøbe og omlægge områder med produktion til natur.



Afbødningshierarkiet er en strategisk tilgang inden for biodiversitets- og naturbeskyttelse.

FN definerer biodiversitet som "Mangfoldigheden af levende organismer i alle miljøer, både på land og i vand, samt de økologiske samspil, som organismerne indgår i. Biodiversitet omfatter såvel variationen indenfor og mellem arterne som mangfoldigheden af økosystemer." Biodiversitet findes altså på mange niveauer - helt fra variationen i et enkelt individ, til variationen mellem bestande af en enkelt art, til samfund bestående af mange forskellige arter af planter, dyr og svampe, og til de varierende økosystemer de er tilknyttet.



**Bio-
sfære**

Økosystemer

Samfund

Bestand

Individ

GENER

Biodiversitets- partnerskabets opgave

Miljøministeren har på baggrund af efterspørgsel fra flere virksomheder, erhvervs- og brancheorganisationer og NGO'er om større klarhed og samarbejde om virksomheders biodiversitetsindsatser nedsat Biodiversitetspartnerskabet. Partnerskabet påbegyndte sit arbejde i august 2023 og består af 22 medlemmer. Partnerskabet har haft til opgave at levere anbefalinger til henholdsvis virksomheder, myndigheder og vidensinstitutioner, der skal fremme og understøtte effektfulde frivillige biodiversitetsindsatser hos virksomheder.

Anbefalingerne sætter en fælles retning for virksomheders biodiversitetsindsatser og opstiller en vision og mission for den fælles indsats. Anbefalingerne er rettet mod alle virksomheder, der opererer i Danmark, og gælder både for deres egen drift og deres værdikæder. Med anbefalingerne forsøger partnerskabet at tydeliggøre, at danske virksomheder skal handle på biodiversitetskrisen og at de har et medansvar for opfyldelsen af den globale biodiversitetsaftale. Desuden ønsker partnerskabet, at der etableres et fælles fundament for virksomhederne, hvor der er større klarhed om, hvordan virksomheder kan implementere og videreudvikle biodiversitetsindsatser, så de får størst mulig effekt. Anbefalingerne gør det samtidig klart hvordan regeringen, myndigheder, branche- og

erhvervsorganisationer samt vidensinstitutioners bedre kan understøtte virksomheders frivillige biodiversitetsindsatser. Der har i partnerskabet været stort fokus på at skabe en fælles forståelsesramme på tværs af virksomheder, finansielle institutioner, brancheorganisationer, myndigheder osv. om biodiversitet og virksomheders betydning for og afhængighed af biodiversiteten.

Anbefalingerne er ikke en vejledning til f.eks. hvordan virksomheder inden for forskellige sektorer laver konkrete biodiversitetsindsatser eller præcist hvilke incitamentsstrukturer, der er behov for, at myndighederne understøtter. Anbefalingerne er derimod et vigtigt første skridt på vejen til at guide virksomheder, branche- og erhvervsorganisationer, regeringen, myndigheder og vidensinstitutioner til, hvordan virksomheder mest effektivt kan understøttes og handle på biodiversitetskrisen.

Anbefalingerne er resultatet af biodiversitetspartnerskabets arbejde. Der er opnået konsensus i partnerskabet om disse anbefalinger, som overrækkes til Miljøministeren. Miljøministeren skal tre måneder efter modtagelsen af partnerskabets anbefalinger vende tilbage til partnerskabet med svar på de anbefalinger, der retter sig mod regeringen og myndighederne.

Gældende og kommende reguleringskrav:

EU-lovgivning får større og større betydning for virksomheder på biodiversitetsområdet. Virksomhederne har bl.a. fokus på lovgivningerne CSRD, EUDR og SFDR.

Corporate Sustainability Reporting Directive (CSRD) er et EU-direktiv, der stiller krav om, at store virksomheder og børsnoterede SMV'er skal rapportere om deres arbejde med bæredygtighed. Virksomhederne skal rapportere på baggrund af de europæiske bæredygtighedsrapporteringsstandarder (ESRS). Direktivet trådte i kraft for store børsnoterede virksomheder i 2024. Læs mere om CSRD her.

EU Deforestation Regulation (EUDR) er en EU-forordning, der stiller krav til, at produktion af soja, palmeolie, kaffe, kakao, naturgummi, kvæg og træ skal foregå uden at rydde eller forringe skov. Kravene

overholdes gennem såkaldte "due diligence"-erklæringer og ved at sikre sporbarhed i hele værdikæden, før varer kan markedsføres. Før varer kan markedsføres i eller eksporteres fra EU's medlemslande. Læs mere om EUDR her.

Sustainable Finance Disclosure Regulation (SFDR) fastsætter krav om oplysninger vedrørende bæredygtighedsrisici og bæredygtighedsindvirkning for investeringsprodukter (f.eks. fonde og pensionsprodukter) og for de selskaber, som udbyder investeringsprodukterne. For alle finansielle produkter omfattet af SFDR skal der således oplyses om, hvordan der tages hensyn til bæredygtighedsrisici i deres investeringsbeslutninger, og de sandsynlige indvirkninger af bæredygtighedsrisici på afkastet af det finansielle produkt. SFDR trådte kraft 1. januar 2022. Læs mere om SFDR her.

Vision

Biodiversitetspartnerskabets vision er, at virksomheder bidrager til at løse biodiversitetskrisen, og bidrager til at opfylde målene i EU's Biodiversitetsstrategi og i den globale Kunming-Montreal biodiversitetsaftale om at stoppe det globale tab af biodiversitet frem mod 2030 og sikre global fremgang af biodiversitet frem mod 2050.

Det kræver, at virksomheder er i stand til at handle effektivt på biodiversitetskrisen og at der er skabt gode rammer for at understøtte indsatserne.

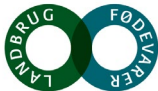
Mission

Biodiversitetspartnerskabets mission er, at virksomheder bidrager til at standse tabet af biodiversitet senest i 2030, og bidrager til genopretningen af naturen og biodiversiteten både i havet og på land. Dette skal ske ved at:

- Virksomheder gennemfører indsatser, der forbedrer arternes, økosystemernes og de naturlige processers rigdom, mangfoldighed, integritet og modstandsdygtighed.

- Virksomheder bruger færre naturressourcer, mindsker deres indvirkning på naturen både lokalt og globalt samt bidrager til at flere arealer udlægges til natur- og biodiversitetsformål og øger naturindholdet på arealer, som fortsat vil være påvirket af virksomhedens økonomiske aktivitet.
- Den danske regering, offentlige myndigheder, branche- og erhvervsorganisationer samt videninstitutioner sammen skaber de bedst mulige rammer for at understøtte virksomhedernes biodiversitetsindsatser med viden og vejledning, samt fjerner uhensigtsmæssige barrierer og styrker incitamenter for omstilling til et marked for mere bæredygtige produkter.

For at opfylde visionen og missionen har partnerskabet udarbejdet en række anbefalinger til henholdsvis virksomheder, branche- og erhvervsorganisationer, regeringen og offentlige myndigheder samt videninstitutioner. Målet er, at det skal være nemmere for virksomheder at handle på biodiversitetskrisen og gennemføre effektfulde biodiversitetsindsatser.



Fabrikker udleder drivhusgasser



pesticider til bomuld



Bundtrawling & fiskeri



I egen virksomhed



Udledning af miljøfremmede stoffer til vandmiljø og atmosfære



Omlægning af skov til produktion



Indvinding af råstoffer



Spredning af invasive arter

Figurtekst:
Indvirkninger i egen virksomhed eller værdikæden.

Anbefalinger til virksomhederne

1. anbefaling:

Det anbefales, at virksomheder kortlægger indvirkninger og afhængigheder af biodiversitet, undgår eller reducerer negative indvirkninger på biodiversitet og bidrager til at beskytte og genoprette biodiversitet, samt bidrager til en samlet fremgang for biodiversiteten.

Målgruppe:

Offentlige og private virksomheder.

Baggrund:

Alle virksomheder kan bidrage til at begrænse egne og leverandørers negative indvirkning på biodiversitet, både i havet og på land samt bidrage til naturgenopretning lokalt og i værdikæden. Virksomheders biodiversitetsindsatser er vigtige for at sikre bedre vilkår og mere plads til biodiversiteten, og for at fremtidssikre en lang række virksomheder og brancher, der er afhængige af biodiversitet i deres produktion og økonomiske værdiskabelse. Effektive biodiversitetsindsatser kan desuden blive en vigtig konkurrenceparameter fremadrettet.

Der findes ikke én universel metode til at måle og opgøre biodiversitet på, som virksomhederne kan bruge, og som dækker alle arter og økosystemer, eller som tager højde for de mange forskellige typer af virksomheders indvirkninger på biodiversiteten. Der findes derimod en lang række specifikke metoder og værktøjer, hvoraf en del er branchespecifikke eller af national karakter, og rigtigt mange andre er under udvikling. Flere internationale organisationer udvikler vejledningsværktøjer og metoder. Boksen på side 13 beskriver tre generelle værktøjer og metoder, som virksomheder kan bruge til at udvikle og forbedre biodiversitetsindsatser.

Hvert led i værdikæden kan have betydning for forskellige naturtyper og arter, og have vidt forskelligt aftryk på biodiversiteten. Komplexiteten af virksomheders indvirkning på og afhængighed af biodiversitet kan variere alt efter virksomhedernes størrelse, sektor og produkter. På samme måde kan de ressourcer, det kræver for en virksomhed at implementere biodiversitetsindsatser, også variere – for eksempel alt efter branche eller størrelse. Derfor er vejledning og understøttende tiltag fra både myndigheder,

vidensinstitutioner samt branche- og erhvervsorganisationer vigtige for en fortsat udvikling af virksomhedernes indsatser.

Virksomhedernes arbejde med biodiversitet skal bidrage til at fremme både den nationale og globale biodiversitet, og bidrage til at opfylde nationale og internationale målsætninger. Biodiversitet er en ny dagsorden for de fleste virksomheder, men en række virksomheder er allerede godt i gang med forskellige indsatser.

**Det anbefales specifikt,
at ikke-finansielle virksomheder:**

- 1.1 Kortlægger og vurderer deres væsentlige indvirkninger og afhængigheder af biodiversitet.
- 1.2 Prioriterer indsatser der, hvor virksomheden har størst pres på biodiversiteten, hvor specielt arealanvendelse og ressourceforbrug i egen virksomhed og værdikæder potentielt har stor betydning for biodiversiteten.
- 1.3 Aktivt bidrager til opfyldelsen af den globale og europæiske målsætning om at 30 pct. af arealer i havet og på land skal være beskyttet natur, f.eks. ved at virksomhederne nedbringe deres arealforbrug og selv udlægge arealer til natur.
- 1.4 Sideløbende med arbejdet inden for egen virksomhed og værdikæden kan virksomheder understøtte og bidrage til beskyttelse, genopretning og udlægning af arealer til natur, både nationalt og globalt.
- 1.5 Inddrager medarbejderne i arbejdet med biodiversitet, og informerer om indsatser i egen virksomhed og i værdikæden, for at understøtte virksomhedens øvrige biodiversitetsindsatser.
- 1.6 Benytter internationalt anerkendte metoder såsom SBTN og TNFD til at kortlægge, sætte mål, monitorere, gennemføre indsatser og oplyse om deres arbejde med biodiversitet, når der er tale om en større virksomhed, som f.eks. er omfattet af CSR.

**Det anbefales specifikt,
at finansielle virksomheder:**

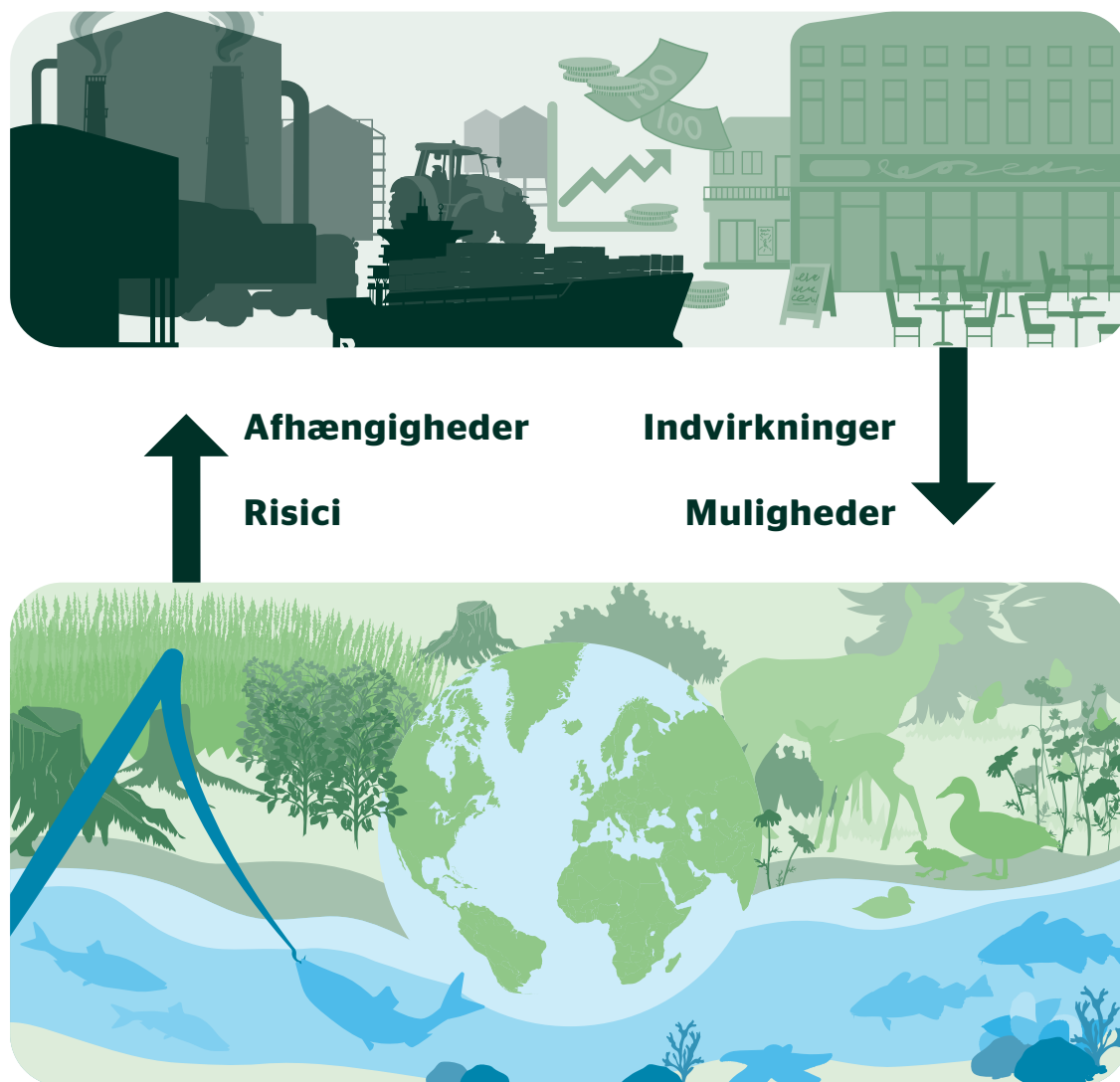
- 1.7 Vurderer væsentlige indvirkninger og afhængigheder af biodiversitet i egen virksomhed, investeringer, udlån og andre finansielle tjenesteydelser til virksomheder og projekter.
- 1.8 I deres dialog med virksomheder og privatpersoner ift. låntagning, investeringer, pensions- og forsikringsforhold har øget fokus på forhold med væsentlig betydning for biodiversiteten, f.eks. øget genbrug, nedbringelse af energi-, areal- og ressourceforbrug samt fokus på at undgå aktiviteter, der påvirker biodiversiteten negativt.
- 1.9 Koordinerer og samtænker målingsmetoder/tilgange, for at skabe ensartede forventninger og rammer for deres kunder/virksomheder.
- 1.10 Bidrager til finansiering af naturbeskyttelse og naturgenopretning på markeds-mæssige vilkår, og dermed til opfyldelsen af den globale og europæiske målsætning om at 30 pct. af arealer i havet og på land skal være beskyttet natur.
- 1.11 Gennemfører biodiversitetsfremmende tiltag i egen virksomhed, f.eks. ved fokus på ressourceforbrug, øget genbrug og genanvendelse samt udlægning af udearealer til natur.
- 1.12 Benytter internationalt anerkendte metoder såsom SBTN og TNFD til at kortlægge, sætte mål, monitorere, gennemføre indsatser og oplyse om deres arbejde med biodiversitet, når der er tale om større virksomheder, for at understøtte virksomhedens arbejde med biodiversitet.
- 1.13 Inddrager medarbejderne i arbejdet med biodiversitet, og informerer om indsatser i udlåns-, forsikrings- og investeringsforretningen og i egen virksomhed, for at understøtte øvrige biodiversitetsindsatser.

Hvilke virksomheder er inden for målgruppen?

Anbefalingerne til virksomheder er rettet mod alle virksomheder, der opererer i Danmark - uanset sektor, led i værdikæden, størrelse, omsætning, offentlig eller privat. Dermed er offentlige virksomheder, vidensinstitutioner og branche- og erhvervsorganisationer også omfattet af disse anbefalinger.

De specifikke anbefalinger er opdelt i anbefalinger til henholdsvis finansielle virksomheder og anbefalinger til alle øvrige virksomhedstyper. Opdelingen skyldes, at finansielle virksomheders adskiller sig fra ikke-finansielle virksomheder ved, at udlån og investeringer er den aktivitet med potentielt størst indvirkning og afhængighed af biodiversiteten.

Den dobbelt væsentlighed



Indvirkninger refererer til konsekvenser for biodiversiteten, der finder sted som følge af en virksomheds handlinger, både inden for egen virksomhed og i værdikæden. Virksomheders indvirkninger på biodiversiteten kan for eksempel ske som følge af produktionens karakter eller et driftsanlægs forurening, eller en virksomheds import af råvarer eller materialer, der har medført skovrydning i 3. lande.

Afhængigheder af biodiversiteten omfatter alle områder, hvor biodiversiteten eller økosystemerne leverer nogle tjenester, som virksomhederne er afhængige af. Det kan for eksempel være landbrugere, der er afhængige af jord med et stort mikrobielt liv, insektbestøvere og andre nyttedyr, eller farmaceutiske virksomheder, der kan være afhængige af biodiversitet for at finde nye lægemidler og ingredienser.

Det er vigtigt, at virksomheder tager stilling til både indvirkninger på og afhængigheder af biodiversiteten i forbindelse med udviklingen af nye biodiversitetsindsatser. En virksomheds indvirkninger på og afhængigheder af biodiversiteten kan være forbundne, og biodiversitetsindsatser kan både reducere indvirkninger og skabe bedre betingelser for de økosystemer, som en virksomhed er afhængig af.

Væsentlige værktøjer til biodiversitetsindsatser:

Science-based Targets for Nature (SBTN) er videnskabeligt funderede mål, der guider virksomhederne til, hvordan biodiversitetsindsatser indrettes bedst. SBTN fokuserer både på at minimere negative indvirkninger og fremme positive tiltag for at opretholde økosystemers funktion og biologiske mangfoldighed.

Taskforce on Nature-related Financial Disclosures (TNFD) er globale anbefalinger for virksomheders rapportering om indvirkninger på og afhængigheder af naturen og biodiversiteten. Målet er at skabe konsistens og gennemsigtighed for investorer, og dermed

klarhed om natur- og biodiversitetspåvirkning og risici inkluderes i investeringsporteføljer.

Biodiversity Risk Filter er et værktøj, der skal hjælpe med at screene virksomhedsaktiviteter og identificere, hvor en virksomhed har den største påvirkning på eller afhængighed af biodiversiteten. Værktøjet skal sikre, at virksomheder prioriterer de mest meningsfulde biodiversitetsindsatser.

Du kan læse mere om virksomheds biodiversitetsindsatser generelt samt SBTN, TNFD og Risk Filter i Preferred by Nature's rapport for Biodiversitetspartnerskabet her.



Anbefalinger til branche- og erhvervs- organisationer

2. Anbefaling:

Det anbefales, at branche- og erhvervsorganisationer arbejder for, at virksomheder undgår eller reducerer deres negative biodiversitetsaftryk, bidrager til naturgenopretning og bidrager til en samlet fremgang for biodiversiteten.

Målgruppe:

Branche- og erhvervsorganisationer.

Baggrund:

Danske branche- og erhvervsorganisationer har en vigtig rolle at spille i den grønne omstilling og dermed også i forhold til at løse biodiversitetskrisen. Organisationernes branchespecifikke kendskab er afgørende for at sikre udrulning af effektive biodiversitetsindsatser hos virksomheder. Branche- og erhvervsorganisationers indsats er desuden et vigtigt bindeled mellem regulering, myndighedsvejledning og frivillige indsatser, og kan bidrage til, at der skabes et fælles sprog på tværs af brancher og sektorer. Branche- og erhvervsorganisationerne skal udvikle vejledning gennem dialog og samarbejde med myndigheder og civilsamfund.

Branche- og erhvervsorganisationerne bør have fokus på, hvordan værktøjer, viden og vejledning kan operationaliseres af virksomhederne til både effektfulde frivillige biodiversitetsindsatser og efterlevelse af EU-lovgivning

Det anbefales specifikt,

at branche- og erhvervsorganisationer:

- 2.1** Gennemfører branche- og værdikædespecifikke indsatser for at fremme, at virksomheder arbejder aktivt med deres indvirkninger og afhængigheder af biodiversitet, sætter ind for at reducere deres negative indvirkninger og bidrager til beskyttelse, genopretning og udlægning af arealer til natur, både nationalt og globalt.
- 2.2** Fremmer ensartede tilgange til biodiversitetsindsatser, bl.a. gennem vejledning om opgørelsesmetoder for måling og afrapportering på natur- og biodiversitetstiltag.
- 2.3** Understøtter SMV'erne bl.a. med ensartede og simplificerede tilgange og vejledning vedrørende biodiversitetsindsatser, der baserer sig på internationale standarder, når de findes.
- 2.4** Indgår i og fremmer partnerskaber på tværs af branche- og erhvervsorganisationer, blandt virksomheder, med myndigheder og civilsamskabsorganisationer, gerne både i Danmark og internationalt.

Anbefalinger til den danske regering og offentlige myndigheder

3. Anbefaling:

Det anbefales, at regeringen og myndighederne understøtter virksomhederne i at udvikle og forbedre biodiversitetsindsatser ved bl.a. at skabe incitamenter for virksomheders frivillige biodiversitetsindsatser, og at myndighederne samtidig går forrest og viser, hvordan man kan reducere sin indvirkning på biodiversitet og bidrage til samlet fremgang for biodiversiteten.

Målgruppe:

Ministerier, styrelser, regioner, kommuner samt andre offentlige virksomheder og institutioner.

Baggrund:

Myndighederne og regeringen spiller en afgørende rolle i at fremme og understøtte virksomheders arbejde og indsatser for biodiversitet. Myndighederne og regeringen kan regulere, skabe incitamenter, vejlede og understøtte virksomhedernes adgang til relevant data og viden på biodiversitetsområdet.

Det offentlige har på grund af den store offentlige købekraft, som årligt beløber sig til over 400 mia. kr. en oplagt mulighed for at bidrage positivt til biodiversitetsdagsordenen. Herudover ejer og forvalter det offentlige et stort areal. Potentialet ved at stille biodiversitetskrav i offentlige indkøb og udbud, samt krav om biodiversitetstiltag på offentlige arealer, rækker også ud over den direkte effekt forbundet med den offentlige indkøbsmuskel og arealforvaltning.

Offentlige indkøbere kan være med til at skabe et marked for produkter og ydelser med mindre negativ indvirkning på biodiversiteten, eller endda tiltag, som skaber en samlet fremgang for biodiversiteten. Samtidig kan det bane vejen for, at private virksomheder også kan begynde at stille tilsvarende indkøbskrav. Det kan skabe et grundlag for omstilling af indkøb og udbud i både offentlige og private virksomheder. For at sikre størst mulig effekt af biodiversitetskravene er det afgørende at biodiversitetskravene sammentænkes med den eksisterende grønne indkøbspolitik, udbudskriterier (f.eks. ved vindmølle- og solcelleparke) og arealforvaltning, samt at der sikres synergi med den øvrige klima- og miljødagsorden. I mange

tilfælde kan og bør offentlige investeringer i relation til biodiversitet tænkes sammen med og gearer private investeringer i biodiversitetstiltag, da der også er stort behov for private investeringer i biodiversitet for at løse biodiversitetskrisen og nå i mål med partnerskabets vision.

Regeringen og myndighederne bør fjerne negative incitamenter for virksomhedernes engagement i biodiversitet, for at forbedre virksomhedernes rammebetingelser. Det er afgørende for at styrke virksomhedernes fokus på biodiversitet og forbedre deres internationale konkurrenceevne i forhold til deres biodiversitetsaftryk. Fjernelse af uhensigtsmæssige barrierer på biodiversitetsområdet er også understreget i Kunming-Montreal-aftalen.

Ligeledes bør myndighederne guide virksomhederne på biodiversitetsområdet. Dette omfatter vejledning vedrørende udvikling og forbedring af biodiversitetsindsatser samt vejledning om regulering på området. Vejledningstiltagene skal bidrage til at operationalisere eksisterende data og metoder, med henblik på at gøre det mere tilgængeligt for virksomhederne at handle på biodiversitetskrisen.

Alle offentlige virksomheder er desuden omfattet af Biodiversitetspartnerskabets anbefalinger til virksomhederne, på lige fod med private virksomheder.

nske myndigheder

Det anbefales specifikt, at regeringen og offentlige myndigheder:

- 3.1 Formidler viden og generel vejledning til virksomheder, herunder SMV'er, om arbejdet med biodiversitet og natur, herunder metodetilgange, data, opgørelse og rapportering om biodiversitet. Vejledningen skal være tilgængelig online og nem at gå til og anvende for virksomhederne, f.eks. med inspiration fra Klimakompasset.
- 3.2 Formidler viden og generel vejledning til virksomheder om kommende reguleringer og krav, herunder CSRD og EUDR.
- 3.3 Foretager et tværministerielt regeltjek af den eksisterende lovgivning, og arbejder for at fjerne uhensigtsmæssige barrierer på både nationalt og europæisk plan, så der skabes bedre incitamenter, herunder også økonomiske, for at virksomheder undgår eller reducerer negative indvirkninger på biodiversiteten, udlægger arealer til natur og forbedrer biodiversiteten til lands og til vands.
- 3.4 Øge incitamenterne for offentlige-private investeringer i mere biodiversitet og natur både i Danmark og internationalt.
- 3.5 Fortsætter med at styrke fokus på biodiversitet og skovbevarelse i arbejdet med den grønne udviklingsbistand og samtidig integrer hensynet til både klima- og biodiversitetskriserne.
- 3.6 Har fokus på at designe indsatserne i udviklingsbistanden, så mulighederne for at tiltrække både internationale og private investeringer øges, og er med til at fremme virksomheders handlinger og investeringer ift. biodiversitet i deres værdikæder, og i bevarelse og genopretning af natur udenfor deres værdikæder. Her er der i særlig grad behov for koordineret støtte til at styrke kapacitetsopbygning og lokale rammebetingelser ift. lovgrundlag og arealplanlægning, samt etablering af blended finance strukturer.
- 3.7 Sikre at erfaringer fra klimadiplomatiet overføres til biodiversitetsområdet, og der bl.a. etableres partnerskab og alliancer med relevante aktører.
- 3.8 Understøtter udviklingen af et system, der kan værdiansætte biodiversitet, virksomheders biodiversitetsindsatser og økosystemtjenester, så naturindsatser på sigt i højere grad kan krediteres.
- 3.9 Sikrer, at der findes offentlig finansiering og støttemidler til biodiversitetsforskning, samt udviklingen af viden og teknologier på biodiversitetsområdet, der understøtter og forbedrer virksomheders biodiversitetsindsatser.
- 3.10 Udarbejder en overordnet væsentlighedsvurdering af den offentlige sektors indvirkninger og afhængigheder af biodiversitet, prioriterer indsatsområder og implementerer indsatser og målsætninger, hvor det har den mest positive effekt på biodiversiteten for de berørte områder.
- 3.11 Stiller specifikke krav ift. biodiversitet i offentlige udbuds- og indkøbsstrategier, som krav til brug af livscyklusanalyser og de officielle miljømærker eller lignende, samt ifm. offentlige anlægsprojekter.
- 3.12 Biodiversitetskravene i indkøbsstrategier og udbudskriterier udvikles i samarbejde med partnerskaber som Forum for Bæredygtige Indkøb og Partnerskab for Offentlige Grønne Indkøb, med inddragelse af relevante NGO'er og branche- og erhvervsorganisationer.
- 3.13 Fremmer biodiversitetsindsatser i den offentlige arealforvaltning og den danske arealplanlægning.





Anbefalinger om forskning og vidensbehov

4. Anbefaling:

Det anbefales, at vidensinstitutionerne fokuserer på data- og vidensopbygning, der understøtter virksomhedernes og myndighedernes arbejde med natur og biodiversitet.

Målgruppe:

Universiteter og andre vidensinstitutioner.

Baggrund:

Konsolideret og uafhængig forskning er afgørende for virksomhedernes nuværende og fremtidige kapacitet og indsatser på biodiversitetsområdet. Forskeres bidrag til de grundlæggende udfordringer på biodiversitetsområdet vil have stor betydning for nuværende og fremtidige biodiversitetsindsatser. Vidensinstitutionernes bidrag kan både medvirke til at forbedre og målrette virksomhedernes indsatser, konsolidere dokumentation og værdiansætte både natur og indsatser for biodiversitet både i og udenfor arealer, der er direkte berørt af økonomisk aktivitet.

Det er afgørende, at ny forskning undgår silotænkning og udelukkende fokuser på biodiversitet, men søger fælles løsninger for både biodiversitets- og klimakrisen. De to kriser er tæt forbundne, og integrerede løsninger er nødvendige for at sikre en bæredygtig udvikling af både virksomheder og samfundet generelt.

Det anbefales specifikt, at vidensinstitutioner:

- 4.1** Bidrager til at løse tre hovedudfordringer for en systematiseret biodiversitetsindsats: Styrke opløseligheden af biodiversitetsdata, oversætte viden og værktøjer så de bliver operationelle for virksomheder, samt sikre en bedre værdiansættelse af naturen og dens økosystemer.
- 4.2** Sikre at viden og data gøres tilgængelig for virksomheder og andre relevante organisationer.
- 4.3** Prioriteringen af disse områder indgår i de samlede prioriteringer, når der øremærkes forskningsmidler til udmøntning, og når der investeres i hjemtagning af midler fra øvrige offentlige og private donorer.
- 4.4** Universiteterne og vidensinstitutionerne arbejder for at sikre flere EU-midler til biodiversitets forskning både i og udenfor produktionsområder, herunder ift. indsamling og udbredelse af ny data og viden på både globalt, regionalt og lokalt niveau.
- 4.5** Integrerer vigtigheden af og viden om biodiversitet i studieordninger på ikke-naturvidenskabelige uddannelser for at sikre kapacitetsopbygning og fokus på biodiversitet på tværs af vidensinstitutioner og uddannelsesmiljøer.

Anbefaling til videre samarbejde om biodiversitet

5. Anbefaling:

Det anbefales, at det bredt sammensatte Biodiversitetspartnerskab fortsættes og i fællesskab nedsætter tematiske underarbejdsgrupper, der kan bidrage til at understøtte virksomheders biodiversitetsindsatser yderligere.

Målgruppe:

Regeringen, myndigheder, branche- og erhvervsorganisationer, fagforeninger, NGO'er og vidensinstitutioner.

Baggrund:

Biodiversitetspartnerskabet har i løbet af det seneste år leveret en fælles vision og mission for virksomheders biodiversitetsindsatser og har fremlagt en række anbefalinger, der skal bidrage til opfyldelsen af den overordnede vision.

Der er et klart ønske fra både partnerskabets medlemmer og fra en bred skare af interessenter fra bl.a. virksomheder og civilsamfundet i Danmark, som deltog på den offentlige workshop afholdt d. 8. april 2024, om at gøre det endnu mere operationelt for virksomheder at gøre en indsats for biodiversiteten. Virksomhederne understreger i den forbindelse bl.a. behovet for yderligere viden om metoder, værktøjer og data inden for biodiversitetsområdet både nationalt og især globalt. Især gives der udtryk for, at der mangler vejledning, som er mere let tilgængelig for SMV'er.

Der er derfor behov for en fortsættelse af Biodiversitetspartnerskabet i en 2. fase for at fremme virksomheders biodiversitetsindsatser yderligere. Igennem underarbejdsgrupper dykkes ned i konkrete tematikker, der kan understøtte såvel virksomheders, NGO'ers, branche- og erhvervsorganisationers, myndigheders og vidensinstitutioners indsatser på området.

Det anbefales specifikt, at:

- 5.1** Det bredt sammensatte biodiversitetspartnerskab fortsættes i en 2. fase, så snart tilbagemeldingen fra regeringen på partnerskabets anbefalinger foreligger.
- 5.2** Der kontinuerligt er dialog med virksomheder om de eksisterende anbefalingers anvendelse og virksomheders fremtidige behov i forhold til at videreudvikle og forbedre frivillige biodiversitetsindsatser.
- 5.3** Alle parter bidrager aktivt til arbejdet i forbindelse med Biodiversitetspartnerskabets 2. fase f.eks. med rådgivning, analysekraft, analyser eller støtte til sekretariatsfunktion m.m.
- 5.4** Det konkrete fokus for partnerskabets 2. fase drøftes mellem partnerskabets medlemmer, med afsæt i den kommende tilbagemelding fra regeringen.
- 5.5** fase indeholder en inddragelse af øvrige fagministerier, med henblik på en større tværministeriel forankring og sammenhæng med aktiviteter og regler på tværs af relevante ministerier.

rsitet



Udgivet: 2024

Layout & Illustrationer: Josefine Apuschkin Bek

Billeder: Lars Osterfeld, COLOURBOX, med flere.

Forperson: Miljøministeriet, Jakob Møller Nielsen

Medlemmer af Biodiversitetspartnerskabet:

Dansk Industri: Karin Klitgaard, Underdirektør for Miljøpolitik og Cirkulær Økonomi

Dansk Erhverv: Ulrich Bang, Underdirektør for Klima, energi og miljø

Landbrug & Fødevarer: Karen Post Bache, Naturchef

Økologisk Landsforening: Sybille Kyed, Landbrugs- og fødevarerpolitisk chef

DAKOFO: Asbjørn Børsting, Direktør

Dansk Skovforening: Anders Frandsen, Direktør

Green Power Denmark: Camilla Holbech, Afdelingschef for Vedvarende energi og internationalt samarbejde

Dansk Mode & Textil: Marie Busck, CSR- og bæredygtighedschef

FinansDanmark: Birgitte Søgaard Holm, Direktør for Investering og Opsparing

Forsikring & Pension: Tom Vile Jensen, Underdirektør for Klima, Solvens og Skat

CONCITO: Katherine Richardson, Professor i Océangeografi

Danmarks Naturfredningsforening: Lars Midtby, Direktør

Global Compact: Sara Krüger Falk, Direktør

WWF Verdensnaturfonden: Jacob Fjalland, Innovationsdirektør

Tænketanken Hav: Liselotte Hohwy Stokholm, Adm. Direktør

Danmarks Fiskeriforening: Henrik S. Lund, Teamleder

3F: Anita Vium, Fagpolitisk centerchef

Københavns universitet: Carsten Rahbek, Professor i Makroøkologi

Aarhus universitet: Marianne Zandersen, Seniorforsker i Miljøøkonomi

Zoologisk Have København: Ann-Katrine Garn, Conservation Manager

Lederne: Anders Nølting Magelund, Klimapolitisk chefkonsulent

