



FINANSSEKTORENS ROLLE I OMSTILLINGEN MOD ET MERE PLANTEBASERET FØDEVARESISTEM

Benchmarking af 27 af Danmarks største banker
og anbefalinger til handling



INDHOLD

OPSUMMERING	3
Problemstilling	3
Formål	3
Metode	3
Resultater	3
Best practice: Hvilke banker er værd at fremhæve?	4
... og hvem har fokus på grønne kantinemad	4
Konklusion	4
ANBEFALINGER TIL NÆSTE SKRIDT	5
BENCHMARKING	7
SPØRGESKEMA TIL BANKERNE	8
FINANSSEKTORENS ROLLE I OMSTILLINGEN MOD ET GRØNNERE FØDEVARESYSTEM	10
Konteksten for projektet	10
RAPPORTENS BERETTIGELSE	12
Formålet med rapporten	12
RAPPORTENS OPBYGNING OG FREMGANGSMÅDE	13
Rapportens opbygning	13
Undersøgelsens fremgangsmåde	13
Forløbet fra start til slut	13
METODOLOGI BAG ANALYSE OG BENCHMARKING	16
De 24 parametre: Logikken bag	16
Fremgangsmåde for analyse og benchmarking	17
OVERORDNEDE FINDINGS	19

DE STØRSTE BANKER	20
Danske Bank	21
Jyske Bank	24
SydBank	27
Nykredit	29
Spar Nord Bank	31
Nordea Danmark	33
MELLEMSTORE BANKER	36
Arbejdernes Landsbank	37
Ringkjøbing Landbobank	40
Sparekassen Danmark	42
Saxo Bank	44
Vestjysk Bank	45
Sparekassen Kronjylland	46
Sparekassen Sjælland-Fyn	47
Lån & Spar Bank	49
Middelfart Sparekasse	51
SMÅ BANKER	53
Andelskassen	54
Sparekassen Thy	55
Djurslands Bank	57
Skjern Bank	59
Fynske Bank	61
Frøs Sparekasse	62
Nordfyns Bank	64
Lollands Bank	66
Mercur Andelskasse	68
Totalbanken	72
Møns Bank	73
SEB Bank	74
ANDRE AKTØRER I FINANSSEKTOREN	77
FORSLAG TIL YDERLIGERE LÆSNING	80
PROGNOSER FOR DET PLANTEBASEREDE MARKED	81

Rapporten er udarbejdet af Dansk Vegetarisk Forening i samarbejde med Rådet for Grøn Omstilling, Greenpeace og Dyrenes Beskyttelse. Finansieret økonomisk af Healthy Food Healthy Planet.

Udgivet juni 2023.





OPSUMMERING

PROBLEMSTILLING

I alle scenarier, hvor klimamålsætningerne bliver nået, forudsættes en **omstilling af fødevarsystemet** fra det nuværende animalsk dominerede til et system, hvor vægten lægges på **plantebaserede fødevarer til mennesker**. Derfor var et klart fokus på plantebaserede fødevarer også en del af landbrugsaftalen, som Folketingets partier indgik i oktober 2021. For at omstille landbrugs- og fødevarereproduktionen kræves finansiering. Derfor er det nødvendigt, at den danske finanssektor følger trop og sætter konkrete mål for at bidrage til en omstilling i retning mod et mere plantebaseret fødevarsystem gennem finansiering og rådgivning.

FORMÅL

Denne rapport har til formål at belyse, hvorvidt og i så fald hvordan de **danske banker arbejder for at bidrage til at omstille** landbrugs- og fødevarereproduktionen **fra animalsk til mere plantebaseret** gennem sine politikker, udlån og investeringer. Endvidere er ønsket at inspirere og give bankerne konkrete anbefalinger til næste skridt.

METODE

For at **klarlægge de danske bankers ambitioner** på området er der udarbejdet en benchmarking af de 27 største banker i Danmark. Benchmarkingen er baseret på et spørgeskema med 20 parametre, som **måler bankernes performance** inden for området. Bankernes benchmarking er en samlet vurdering af dels bankernes skriftlige og/eller mundtlige besvarelser, dels den offentligt tilgængelige dokumentation såsom årsrapporter og CSR-rapporter.

RESULTATER

- Overordnet har bankerne **ingen eller få målsætninger** om at bidrage til omstillingen fra en animalsk til en mere plantebaseret fødevarereproduktion. Dette forklarer bankerne bl.a. med, at arbejdet med bæredygtighed i finanssektoren kun for nylig er påbegyndt, og at datagrundlaget for kundernes CO₂-aftryk stadig er ufuldkomment.
- De banker, der er begyndt at arbejde med CO₂-reduktion i landbruget, **fokuserer næsten udelukkende på teknologiske løsninger** såsom fodereffektivitet og gyllehåndtering – løsninger inden for det CO₂e-tunge animalske landbrug – i stedet for omstilling til flere plantebaserede fødevarer til mennesker. En produktionsform, som i sig selv er mindre miljø- og klimabelastende.
- I alt berører kun 5 banker emner, der indirekte kan bidrage til omstillingen, såsom afskovning, dyrevelfærd og økologi. Kun få banker har eksplicit fokus på **at arbejde i retning af mere plantebaseret** og mindre animalsk.
- Indtil videre har erhvervsrådgivere i størstedelen af bankerne gennemført en **efteruddannelse i bæredygtighed**, hvoraf nogle også har været med fokus på landbruget. Sidstnævnte retter dog søgelyset mod klimaeffektivisering inden for den animalske fødevarereproduktion.
- Mange af bankerne er kommet et stykke med hensyn til **grønne investeringer**; men det er kun få banker, der enten ekskluderer virksomheder inden for animalsk fødevarereproduktion eller aktivt tilvælger plantebaserede fødevarereproducenter til de bæredygtige investeringsprodukter, de selv udbyder eller formidler.

BEST PRACTICE:

HVILKE BANKER ER VÆRD AT FREMHÆVE?

Visse bankers indsatser fortjener at blive highlightet, også for at andre banker kan lade sig inspirere af de gode eksempler. Her er et initiativ som Merkurs strategi Plantevejen en progressiv måde at implementere den plantebaserede omstilling i sin forretning.

Sydbanks finansiering af grøn omstilling, hvor animalsk produktion er ekskluderet, er et fint initiativ på investeringsområdet. Nordeas anerkendelse af, at fremtiden er mere plantebaseret, hvilket dog kunne fremgå tydeligere i bankens politikker, er et godt første skridt og kan sætte retningen for bankens målsætninger. Ligeledes giver Danske Banks opgørelse af CO2e fra udlån til henholdsvis afgrøder og animalsk produktion transparens og gør det muligt at måle udviklingen over tid.

... OG HVEM HAR FOKUS PÅ GRØNNERE KANTINEMAD

Andre eksempler, der dog har langt mindre klimaeffekt end bankernes kerneforretning, er Lån og Spar Banks grønnere kantineordning, som har nedbragt bankens eget CO2e-udslip, hvor kødforbruget er reduceret med 70%, mens indkøbet af grønt og lokale råvarer er steget, ligesom Jyske Bank altid har en vegetarisk og vegansk valgmulighed. Nordea, Arbejdernes Landsbank, Skjern Bank og Sparekassen Kronjylland sætter også fokus på grønnere kantine mad. Der er noget paradoksalt over, at en række banker dermed anerkender nødvendigheden af at omstille til grønnere mad, men uden at integrere dette i deres kerneforretning.

KONKLUSION

Bankerne har **stadig lang vej til at have reelle ambitioner** om at bidrage til omstillingen fra et animalsk til et mere plantebaseret fødevarer system. I første omgang skal sektoren i langt højere grad anerkende den videnskabelige konsensus om, at den plantebaserede omstilling er altafgørende for at opnå de massive CO2e-reduktioner, der skal til for at nå klimamålene.





ANBEFALINGER TIL NÆSTE SKRIDT



Det følgende er anbefalinger til, hvordan bankerne kan arbejde videre med at bidrage til omstillingen fra animalsk til et mere plantebaseret fødevarer system. Først nævnes dem, der er nemme at implementere; derpå nævnes dem, der kræver lidt mere arbejde. På tværs af alle anbefalinger gælder vigtigheden af at sikre forankring af målsætninger ved at formulere forretningsgange og guidelines til de relevante dele af banken.

1. Tilføj omstillingen til en mere plantebaseret fødevarerproduktion i jeres politikker

Det anbefales, at bankerne tilføjer omstillingen fra animalsk til mere plantebaseret produktion som led i rejsen mod klimaneutralitet i deres overordnede politikker.

2. Tilslut jer FAIRR-netværket

Det anbefales, at bankerne tilslutter sig det internationale netværk FAIRR, der giver indsigt i risiciene ved den intensive animalske fødevarerproduktion og alternativerne hertil, for at opbygge viden på området. FAIRR udbyder også forskellige værktøjer, der kan anvendes til risikovurderinger af investeringer, samt udgiver løbende analyser. Et par store danske banker har allerede tilsluttet sig FAIRR, og vi mener, at alle danske finansvirksomheder bør følge trop.

3. Inkorporerér omstillingen til et mere plantebaseret fødevarer system i rådgivningen af erhvervskunder

Det anbefales, at når rådgivere går i dialog med erhvervskunder, særligt landbrugskunder og fødevarerproducenter, bør mulighederne for hel eller delvis omstilling fra animalsk til en mere plantebaseret fødevarerproduktion drøftes på lige fod med andre tiltag. Rådgiverne skal have en bredere palette af

løsningsforslag til at reducere kundernes CO₂e-udledninger, der også rækker ud over løsninger inden for den animalske produktion. Dette kræver imidlertid, at rådgiverne bliver ordentligt klædt på til denne type rådgivning.

Inspiration til efteruddannelse og rådgivning

Eksempel 1: Hvis en landmand f.eks. ønsker lån til at udvide eller modernisere sin svinestald, bør dialogen omfatte muligheden for i stedet at omlægge og investere i planteafgrøder. Der vil formentligt oftest være tale om en mindre omlægning til en start, f.eks. fra 80% dyrehold og 20% foderafgrøder til 60% dyrehold, 20% foderafgrøder og 20% plante proteiner til konsum. Rådgivningen bør tage højde for de økonomiske risici ved at foretage investeringer med en lang tilbagebetalingsperiode i bygninger og teknologi, som ikke er kompatible med Danmarks klimamål om at gå i netto-nul efter 2030. Rådgivningen kunne også omfatte at omlægge landområder med biodiversitetspotentiale til skov, vild natur eller rekreatiomsområder.

Eksempel 2: Det anbefales, at rådgiverne kan konkretisere og eksemplificere omstillingen mod en mere plantebaseret produktion med gode cases på succesfulde virksomheder, der producerer plantebaserede produkter til eksport, såsom Naturli' og Organic Plant Protein; ikke (kun) giganterne inden for den animalske produktion som Arla og Danish Crown.

Disse eksempler/best cases kan uddannelsesudbyderne eller bankerne selv finde, men indsamlingen og formidlingen af disse kunne også foretages i samarbejde med en organisation med indsigt i den plantebaserede udvikling som f.eks. DVF.

4. Efterspørg efteruddannelsesforløb, der klæder rådgivere på til at vejlede kunder i at omstille til mere plantebaseret produktion

For at sikre en rådgivning af høj kvalitet med fokus på omlægning mod en mere plantebaseret fødevarerproduktion kræves efteruddannelse. Det anbefales derfor, at uddannelsesudbydere som Finanssektorens Uddannelsescenter, Finansforbundet og Finanssektorens Arbejdsgiverforening indarbejder den plantebaserede omstilling som en del af uddannelsesforløbet, f.eks. med afsæt i det plantebaserede eco-scheme under EU's landbrugsstøtte.

5. Øremærk en andel af jeres landbrugsudlån til omstilling mod mere plantebaseret produktion

Dette kan gøres gradvist over tid.

6. Sæt et loft for, hvor meget animalsk produktion I vil udlåne til, og læg en plan for udfasning

Det anbefales, at bankerne får et overblik over deres udlån til henholdsvis animalsk og plantebaseret fødevarerproduktion. Herefter eller sideløbende bør bankerne sætte et loft for, hvor meget af deres udlån, der må gå til den animalske fødevarerproduktion, samt lægge en plan for, hvordan de vil nedbringe deres udlån til denne, f.eks. i forbindelse med generationsskifte eller opkøb/udvidelse.

7. Implementér de høje risici forbundet med konventionel animalsk produktion i jeres risikovurderinger

Den animalske produktion bidrager i høj grad til klimaforandringer, herunder tørke, voldsom regn og tab af biodiversitet, der netop ofte omtales som risici for flere brancher. Flere store virksomheder ser disse risici som noget, der vil påvirke forsyningskæderne globalt og dermed mindske virksomheders fremtidige afkast.

8. Stil højere krav til investeringsfonde, og udfas disse investeringer i den animalske industri

Takket være EU-standarder for grønne obligationer anvendes disse allerede af finanssektoren til at rejse finansiering til den grønne omstilling, men der er stadig potentiale til at opgradere og øge miljøambitionerne på markedet for grønne obligationer, så disse bl.a. også omfatter omstillingen af landbruget. Vi anbefaler derfor, at bankerne sætter flere og højere minimumskrav til de investeringer, bankerne selv udbyder eller formidler. Hvis bankerne vil sende et klart bæredygtighedssignal, kan de trække sig fra kontroversielle investeringer i kødindustrien, ligesom flere [hollandske pensionskasser](#) gør, eller i den animalske industri generelt.

9. Tilslut jer Global Methane Pledge, og opfordr jeres kunder og virksomheder, I investerer i, til at tilslutte sig

FN's klimapanel IPCC peger på, at en hurtig og målrettet indsats for at reducere udledninger af metan er nødvendig, hvis det skal lykkes at undgå, at den globale gennemsnitstemperatur kommer over 1,5 grader. Metan er en meget potent drivhusgas, der er 28 til 84 gange kraftigere end CO₂ set over henholdsvis 100 og 20 år. Danmark tilsluttede sig sammen med 110 andre lande Global Methane Pledge på Klimatopmøde COP26 i november 2022.

10. Udarbejd politikker for dyrevelfærd, antibiotika, afskovning, økologi, arealanvendelse og vandforurening

Sæt målsætninger for områder, der indirekte kan fremme en omstilling fra animalsk til mere plantebaseret produktion, f.eks. dyrevelfærd, antibiotika, afskovning, økologi, arealanvendelse og vandforurening. Med tiden bør målsætningerne udvikles til egentlige politikker.





BENCHMARKING

Bank / Indikatorer	Svar	Erkender plantefremtid	Lånepolitik, inkl. mål?	KPI'er?	CO2e for udlån?	Fremlægge data?	Opfølgning?	Investeringspolitik, inkl. mål	KPI'er?	CO2e for investeringer?	Fremlægge data?	Opfølgning?	CSR-politik + mål?	Eget CO2-udslip	Dyrevelfærd?	Antibiotika?	Afskovning?	Økologi?	Arealanvendelse?	Vandforurening?	Hvordan indgår disse?	Medlemskab (FAIRR)	Forpligtelse?	Andet?
	*	**	1	2	3	4	5	6	7	8	9	0	11	12	13	14	15	16	17	18	19	20	21	22
	Kreditpolitik/Lånepolitik					Investeringspolitik					CSR			Andre politikker					Medlemskab					
Andelskassen	Opfyldt																							
Arbejdernes Landsbank					Opfyldt									Opfyldt										
Danske Bank	Opfyldt	Delvist opfyldt			Opfyldt											Opfyldt			Delvist opfyldt			Opfyldt		Delvist opfyldt
Djurslands Bank	Opfyldt																							
Frøs Sparekasse	Opfyldt																							
Fynske Bank																								
Jyske Bank	Opfyldt				Delvist opfyldt									Delvist opfyldt										Delvist opfyldt
Lollands Bank	Opfyldt													Opfyldt										
Lån & Spar Bank	Opfyldt													Opfyldt										
Merkur Andelskasse	Opfyldt	Opfyldt	Opfyldt	Opfyldt	Opfyldt	Opfyldt	Opfyldt	Opfyldt	Delvist opfyldt	Delvist opfyldt	Delvist opfyldt	Delvist opfyldt	Opfyldt	Opfyldt	Opfyldt	Opfyldt	Opfyldt	Opfyldt	Opfyldt	Opfyldt	Opfyldt	Opfyldt	Opfyldt	
Middelfart Sparekasse	Opfyldt																							
Møns Bank																			Delvist opfyldt					
Nordea Danmark	Opfyldt	Delvist opfyldt												Delvist opfyldt			Opfyldt		Delvist opfyldt			Opfyldt		
Nordfyns Bank	Opfyldt																							
Nykredit Bank	Opfyldt				Delvist opfyldt																			
Ringkjøbing Landbobank	Opfyldt																							
Saxo Bank																								
SEB Bank	Opfyldt														Opfyldt	Delvist opfyldt	Opfyldt		Delvist opfyldt			Opfyldt		
Skjern Bank	Opfyldt													Delvist opfyldt										
Spar Nord Bank	Opfyldt				Delvist opfyldt																			
Sparekassen Danmark																								
Sparekassen Kronjylland														Delvist opfyldt										
Sparekassen Sjælland-Fyn																								
Sparekassen Thy																								
Sydbank	Opfyldt	Opfyldt	Opfyldt																					
Totalbanken																								
Vestjysk Bank	Opfyldt				Delvist opfyldt																			

= Opfyldt

= Delvist opfyldt

= Ikke opfyldt

SPØRGESKEMA TIL BANKERNE

Spørgeskema til banker

Grå: Disse måleparametre blev ikke sendt til bankerne, men er tilføjet i den efterfølgende analyseproces.

*Svar: Har besvaret undersøgelsen.

**Erkender plantefremtid: Banken erkender nødvendigheden af en omstilling fra animalsk til mere plantebaseret fødevarerproduktion.

Lånepolitik/kreditpolitik:

1. Har banken en lånepolitik for landbrug og fødevarerproduktion? (hvis ja, medsend denne)
Svar:
 - a. Indeholder denne lånepolitik målsætninger om at omstille landbrug og fødevarerproduktion fra animalsk til plantebaseret? (beskriv gerne disse)
Svar:
2. Har banken KPI'er på, at rådgivere skal nedbringe CO₂e fra landbruget og fødevarerproduktionen? (dette kan for eksempel være gennem omstilling fra animalsk til mere plantebaseret landbrug, medsend gerne dokumentation)
Svar:
3. Opgør banken CO₂e for udlån til landbrug og fødevarerproduktion? (hvis ja, medsend denne opgørelse) Indeholder denne opgørelse kun CO₂e fra energikilder, eller indeholder den også CO₂e fra dyrehold? (beskriv baggrunden for hvorfor/hvorfor ikke)
Svar:
4. Kan banken fremlægge data for, hvor meget I udlåner til animalsk vs. plantebaseret landbrug og fødevarerproduktion, samt hvordan dette har udviklet sig over tid? (hvis ja eller delvist ja, medsend denne)
Svar:
5. Følger I op på bankens målsætninger om at omstille landbrug fra animalsk til plantebaseret? (hvis I har sådanne)
Svar:
 - a. Hvordan gøres dette i banken? (beskriv opfølgingsproces)
Svar:



BÅDET FOR
GRØN OMSTILLING

GREENPEACE

DYRENES
BESKYTTELSE

Investeringspolitik:

6. Har banken en investeringspolitik for landbrug og fødevarerproduktion? (hvis ja, medsend denne)
Svar:
 - a. Indeholder denne investeringspolitik målsætninger om at omstille landbrug og fødevarerproduktion fra animalsk til mere plantebaseret? (beskriv gerne disse)
Svar:
7. Har banken KPI'er på at investeringsrådgivere skal nedbringe CO₂e fra landbruget og fødevarerproduktionen? (dette kan for eksempel være gennem omstilling fra animalsk til mere plantebaseret landbrug)
Svar:
8. Opgør banken CO₂e for investeringer hhv. i landbrugs- og fødevarerproduktion? (hvis ja, medsend denne opgørelse) Indeholder denne opgørelse kun CO₂e fra energikilder eller indeholder den også CO₂e fra dyrehold? (beskriv baggrunden for hvorfor/hvorfor ikke)
Svar:
9. Kan banken fremlægge data for, hvor meget I investerer i animalsk vs. plantebaseret landbrugs- og fødevarerproduktion, samt hvordan dette har udviklet sig over tid? (hvis ja eller delvist ja, medsend denne)
Svar:
10. Følger I op på bankens målsætninger om at omstille landbrug fra animalsk til plantebaseret? (hvis I har sådanne)
Svar:
 - a. Hvordan gøres dette i banken? (beskriv opfølgingsproces)
Svar:

CSR-politik:

11. Har banken en CSR-politik, som indeholder målsætninger for mere plantebaseret fødevarerproduktion og landbrug? (hvis ja, medsend denne)
Svar:
 - a. Indeholder denne investeringspolitik målsætninger om at omstille landbrug og fødevarerproduktion fra animalsk til mere plantebaseret? (beskriv gerne disse)
Svar:
12. Har banken målsætninger i CSR-politikken for, hvor meget banken vil nedbringe sit CO₂e-udslip fra fødevarer generelt, og hvordan banken vil tage del i arbejdet for mere plantebaseret mad på tallerkenerne jf. de landbrugs- og fødevarerpolitiske ambitioner og målsætninger?
Svar:



BÅDET FOR
GRØN OMSTILLING

GREENPEACE

DYRENES
BESKYTTELSE

Andre relaterede politikker:

13. Har banken en politik med målsætninger inden for dyrevelfærd? (hvis ja, medsend denne)
Svar:
14. Har banken en politik med målsætninger inden for antibiotikaforbrug? (hvis ja, medsend denne)
Svar:
15. Har banken en politik med målsætninger inden for at reducere afskovning? (hvis ja, medsend denne)
Svar:
16. Har banken en politik med målsætninger inden for økologisk fødevarerproduktion? (hvis ja, medsend denne)
Svar:
17. Har banken en politik med målsætninger inden for arealanvendelse? (hvis ja, medsend denne)
Svar:
18. Har banken en politik med målsætninger inden for vandforurening, kvælstof og andre former for forurening, der helt eller delvist stammer fra landbruget? (hvis ja, medsend denne)
Svar:
19. Hvordan indgår disse parametre i bankens CSR-, investerings- og lånepolitikker?
Svar:

Medlemskab af internationale initiativer på området:

20. Er banken medlem af en international organisation inden for finans/investeringer, der anerkender nødvendigheden af at ændre proteinbalancen i retning mod mere plantebaseret protein til menneskeføde? (eks. FAIRR) (beskriv hvilken/hvilke)
Svar:
21. Hvordan forpligter banken sig på dette medlemskab? (beskriv dette)
Svar:
22. **Andet:** Andre handlinger fra bankens side, som vi vurderer relevante.



GREENPEACE

DYRENES
BESKYTTELSE

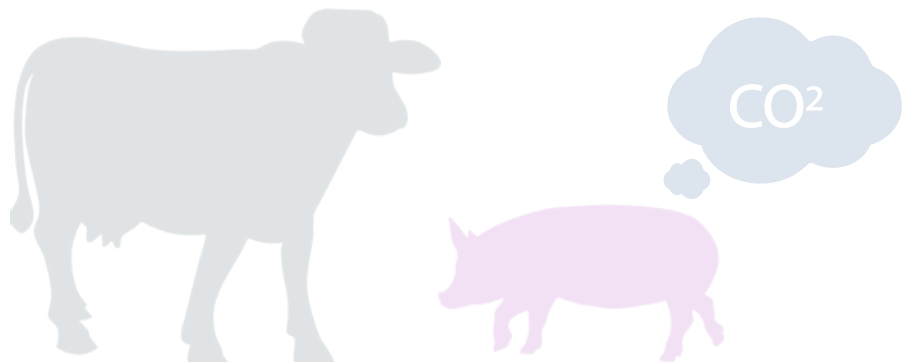


FINANSSEKTORENS ROLLE I OMSTILLINGEN MOD ET GRØNNERE FØDEVARESYSTEM

KONTEKSTEN FOR PROJEKTET

Et grønnere fødevarer system for at nå klimamålene

I den nyeste rapport fra februar 2023 anbefaler Klimarådet en omstilling af landbruget fra en overvejende animalsk til en mere plantebaseret produktion, hvis vi i Danmark skal nå klimamålene om 70% reduktion inden 2030. Hertil at en klimavenlig kost, dvs. en hovedsagelig planterig kost, skal normaliseres blandt danskerne. I FN's klimapanel, IPCC, seneste rapport, gøres det ligeledes klart, at et skift mod et mere plantebaseret fødevarer system er helt centralt i kampen mod klimaforandringer. Desuden understreger forskere fra Oxford University, at fravalg af kød og mejeri er den mest effektive vej til at bekæmpe biodiversitetskrisen, forurening og fremtidige pandemier. Ifølge FN's klimapanel tilskrives fødevarer sektoren 21-37 % af de globale drivhusgasudledninger. I 2021 blev regeringen og et bredt flertal i Folketinget enige om en aftale om grøn omstilling af det danske landbrug. Af landbrugsaftalen fremgår det, at omlægning til mere produktion af plante proteiner ses som et centralt element i den grønne omstilling.



Landbruget er en stor del af problemet, men kan blive en del af løsningen

I Danmark står landbruget for 31 % af landets samlede klimabelastning, og heraf står produktionen af foder og animalske fødevarer for 89 %. Den animalske fødevarer produktion udleder markant mere CO₂e end den plantebaserede og producerer langt færre færdige fødevarer til mennesker per hektar. At Danish Crown netop har lukket endnu et stort slagteri med 800 arbejdspladser, tyder på, at markedet er i opbrud. Ved at omstille til et mere plantebaseret og økologisk landbrugs- og fødevarer system kan vi både hjælpe klimaet, forbedre biodiversiteten, brødføde langt flere mennesker, reducere omfanget af dyrevelfærdsproblemer, sænke risikoen for nye pandemier og sikre økonomisk bæredygtighed. Investeringer i det plantebaserede marked har desuden et stort potentiale og kan skabe økonomisk vækst og nye arbejdspladser.

Finanssektorens rolle: Med penge følger magt og indflydelse

Danske banker og finansielle virksomheder gør den store produktion af animalske fødevarer i Danmark mulig gennem bl.a. lån og investeringer. Den danske banksektor ydede samlet set mellem 2016 og 2021 i alt ca. 6 mia. kr. i finansiering gennem lån og tegningsgarantier til kød- og mejeriindustrien. Finanssektoren kan gennem sin finansiering og rådgivning af kunder således virkelig skubbe på omstillingen til et mere bæredygtigt fødevarer system.

Finanssektoren befinder sig endnu i starten af processen

Helt overordnet er vores vurdering, at finanssektoren befinder sig i den spæde start med hensyn til at arbejde med bæredygtighed indenfor landbrugs- og fødevarer sektoren, og at arbejdet i høj grad er igangsat af EU-regulering og krav om bæredygtighedsrapportering

i form af EU's [strategi for bæredygtig finans](#), herunder [Disclosure-forordningen](#) og [EU-taksonomien](#), samt den opdaterede [Common Agricultural Policy \(CAP-reform\)](#). Omdrejningspunktet for arbejdet med bæredygtighed har indtil nu været primært på fossile brændstoffer, men landbruget er så småt ved at komme på agendaen. På nuværende tidspunkt samler interessen sig dog omkring klimaefektivisering af det eksisterende animalske landbrug. Dette indebærer dog, at man binder sig yderligere til en produktionsform, der er grundlæggende både miljøbelastende og ineffektiv, og det medfører risiko for strandede aktiver i fremtiden. Det ville være i bankernes langsigtede interesse at tage et mere progressivt standpunkt ved at gå forrest i den globale omstilling af finanssektoren og samtidig styrke Danmarks positionering med hensyn til at blive [verdensførende i plantebaserede fødevarer](#).

Forventning: Få banker med mål om et grønnere fødevarerystem

I betragtning af, at arbejdet med bæredygtighed helt generelt er relativt nyt for finanssektoren, var formodningen forud for denne benchmarking, at bankerne endnu ikke havde udarbejdet konkrete målsætninger for omstillingen af fødevareresektoren. Derfor har vi anvendt de parametre, vi måler på, sådan, at der er lavet en vurdering af den enkelte banks handling, eller mangel på samme, og konkrete muligheder for at forbedre sig.

Forhåbningen er, at benchmarkingen skaber motivation for at øge fokus på området, da bankerne nu har et sammenligningsgrundlag; en form for "race to the top", altså en sund konkurrence mellem bankerne til bedre performance. Her er det også relevant at nævne, at nogle banker har meget få eller ingen kunder inden for landbruget, hvor andres kundesegment primært består af landbrugskunder. Det var sværere at afklare antallet af kunder inden for andre dele af fødevareresektoren, f.eks. fødevarerproducenter, start-ups, foodservice-leverandører og detail.

Forventningen var, at bankerne kunne fremlægge investeringsporteføljer og interne dokumenter såsom forretningsgange og guidelines, der ville vise, hvordan bankerne helt konkret arbejder med området. Så langt er bankerne endnu ikke.

Usikkerhed om CO2-afgifter og frygt for at blive hængt ud

Diskussionen om, hvorvidt en CO2-afgift på landbruget, som et flertal af de politiske partier har talt for, bliver en realitet, skaber usikkerhed for bankerne. Det kan muligvis forklare, hvorfor nogle banker ikke har flere målsætninger for området endnu; udover at de efterlyser et bedre CO2-datagrundlag, før der sættes reduktionsmål. Desuden har flere banker udtrykt frygt for at blive hængt ud af pressen, hvis de bryster sig for meget med deres bæredygtighedstiltag uden at kunne dokumentere dem helt af på forretningsgangs niveau. Selvom dette ikke er en god undskyldning, kan det dog muligvis forklare, hvorfor information om dette har været begrænset i den offentligt tilgængelige dokumentation. Samtidig hersker der stadig usikkerhed om rapporteringskravene fra EU, herunder EU-taksonomien, der muligvis medfører, at bankerne er mere tilbageholdende med at dokumentere deres bæredygtighedstiltag, før kravene har haft lidt længere levetid.





RAPPORTENS BERETTIGELSE

FORMÅLET MED RAPPORTEN

Denne rapport har til formål at undersøge, hvordan bankerne i Danmark forholder sig til animalsk over for plantebaseret produktion, og om bankerne har implementeret eller vil implementere dette aspekt i deres målsætninger, politikker, udlån og investeringer. Desuden er ønsket at anvise bankerne, hvordan de kan inkorporere området i deres forretning med konkrete anbefalinger (se Anbefalinger til næste skridt).

Rapporten er frontløberprojekt og skal inspirere andre NGO'er

Da analysen her er et frontløberprojekt i EU, er læringer og resultater blevet delt løbende med europæiske samarbejdspartnere. I løbet af projektets fremdrift har vi delt nye læringer og opmærksomhedspunkter med netværket, The Hive, under [Healthy Food Healthy Planet](#) (HFHP), der har støttet projektet med en bevilling. Forhåbningen er at inspirere NGO'er i andre europæiske lande til at lave tilsvarende analyser af deres nationale banker.

Måleparametre og anbefalinger kan tjene som tjekliste for bankerne

Spørgsmålene i spørgeskemaet, som i undersøgelsen fungerer som måleparametre i benchmarkingen, kan fremadrettet bruges som inspiration til områder, hvor bankerne kan forbedre sig. Udover måleparametrene fremgår også konkrete anbefalinger til, hvad bankerne kan gøre for at bidrage til omstillingen mod et mere bæredygtigt fødevaresystem.





RAPPORTENS OPBYGNING OG FREMGANGSMÅDE

RAPPORTENS OPBYGNING

I det følgende vil projektets fremgangsmåde blive gennemgået, herunder udarbejdelsen af spørgeskemaet til bankerne. Herefter præsenteres den samlede benchmarking af de 28 danske banker. Den samlede benchmarking er illustreret som et matrix, hvor alle banker er listet op på rækker og måleparametrene i kolonner. Herefter gennemgås benchmarkingen og den underliggende analyse af hver bank. Endelig præsenteres anbefalinger til det videre arbejde. Spørgeskemaet, som blev sendt ud til bankerne, kan ses på side 15.

UNDERSØGELSENS FREMGANGSMÅDE

Rapporten er udarbejdet af Dansk Vegetarisk Forening i samarbejde med Rådet for Grøn Omstilling, Greenpeace og Dyrenes Beskyttelse. Måleparametrene er udviklet i samarbejde mellem de fire organisationer, hvorpå Dansk Vegetarisk Forening har indhentet svar og analyseret de enkelte bankers svar. Anbefalingerne til banksektoren er fælles fra alle fire organisationer.

Nysgerrig og dialog søgende tilgang

Projektets udgangspunkt har været at gå i dialog, undersøge og udfordre de danske banker på området for at kickstarte forandringer. I og med at den plantebaserede omstilling af fødevarerhvervet er nyt i finanssektoren, har præmissen været at blive klogere, mens projektet var i gang. Processen har derfor været underlagt en undersøgende tilgang til, hvad status er, og på hvilke måder banker kan inspireres og udfordres.

Formålet er at inspirere og rådgive – ikke udstille eller angribe

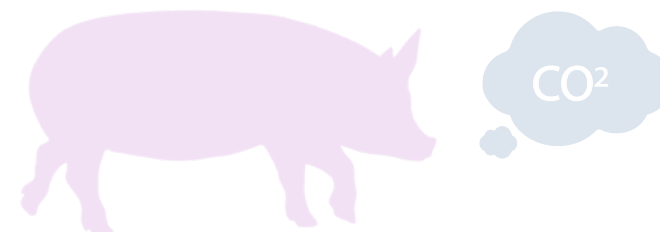
I første omgang har fokus været på at få en overordnet forståelse af, hvordan banksektoren arbejder med deres investeringer og lån-

giving til forskellige former for landbrugs- og fødevarerproduktion. Gennem dialogmøder med banker og andre dele af finanssektoren har vi løbende fået større indsigt i bankernes perspektiv på området samt fået et bedre overblik over de største barrierer og muligheder, som finanssektoren står over for med hensyn til at omstille sig. Ønsket har været at skabe konstruktiv opmærksomhed på emnet i finanssektoren og tilbyde sparring, rådgivning og konkrete anbefalinger til næste skridt, det vil sige udfordre sektoren, men ikke at udstille eller angribe specifikke banker. Denne tilgang stemmer ligeledes overens med filosofien bag HFHP, der netop ønsker at forene sektorer på tværs og sammen finde fælles løsninger til at skabe et retfærdigt, sundt og bæredygtigt fødevarer system.

FORLØBET FRA START TIL SLUT

Indledende workshops: Finanssektoren afventer retningslinjer

I juni 2022 startede vi med at afholde indledende workshops og møder med flere af de store banker samt med mindre banker, eksperter og NGO'er engageret i finansområdet for at undersøge, hvor langt banker er på området. Her stod det klart, at flere af de store banker har en konstruktiv og undersøgende tilgang til omstillingen af fødevarer systemet samt også kan se muligheder i at tage fødevarerhvervet ind i deres overvejelser om bæredygtighed. Men for flere af bankernes vedkommende er der tale om de første skridt. Samtidig efterlyser de også internationale retningslinjer på området, som de kan følge og blive "compliant" med i denne proces. Her blev EU's



Corporate Sustainability Reporting Directive (CSRD), som indføres i 2024, også nævnt som et af de parametre, der kan skubbe på dagsordenen de kommende år.

Indledende workshops: Feedback og ønsker til benchmarkingen

Flere banker efterlyste, at vi i vores benchmarking ville tage højde for, at de er i begyndelsen af processen med hensyn til at gøre investeringer og långivning til henholdsvis animalsk og plantebaseret produktion til en del af bankernes målsætninger. Konkret udtrykte flere ønske om, at benchmarkingen også ville indeholde en tjekliste, de ville kunne bruge til at optimere deres indsats på området og tage forskud på at ruste sig til de nye EU-krav fra 2024.

Første udkast til spørgeskemaet

Efter de indledende møder og workshops samlede vi alle noter og betragtninger og skrev et udkast til vores måleparametre til benchmarkingen. Disse blev efterfølgende diskuteret på en workshop med internationale eksperter på området fra organisationerne FAIRR, Coller Foundation, Changing Markets, E3G og Healthy Food Healthy Planet. Her blev flere måleparametre tilføjet, og spørgsmålet om implementerbarhed på tværs af lande blev diskuteret.

Derpå blev måleparametrene diskuteret og færdigudviklet af de fire aktører bag denne rapport. Måleparametrene var færdige i oktober, og spørgeskemaet blev sendt ud til bankerne herefter.

Svarrate fra bankerne

Da bankerne har forskellig størrelse og dermed råderum til at besvare spørgeskemaer fra eksterne parter som i dette projekt, har vi forståelse for, at nogle banker ikke har mulighed for at prioritere dette. For overblikkets skyld gennemgås kontakten til bankerne i det følgende:

3 banker besvarede spørgeskemaet og sendte relevant dokumentation.	Danske Bank Jyske Bank Merkur Andelskasse
5 banker har deltaget i et opfølgende møde om deres benchmarking forud for udgivelsen af rapporten. Vi håber, at flere vil takke ja, når rapporten er offentliggjort.	Danske Bank Jyske Bank Merkur Andelskasse Skjern Bank Lollands Bank
2 banker henviste til Finans Danmark, da de mente, at undersøgelsen skulle foretages på dette niveau.	Nordea Sydbank
12 banker svarede, at de ikke var interesserede i at deltage i undersøgelsen.	Andelskassen Arbejdernes Landsbank Djurslands Bank Frøs Sparekasse Lån & Spar Bank Middelfart Sparekasse Nordfyns Bank Nykredit Bank Ringkjøbing Landbobank SEB Bank Spar Nord Bank Vestjysk bank
9 banker besvarede aldrig vores henvendelse.	Fynske Bank Ikano Bank Møns Bank Saxo Bank Sparekassen Danmark Sparekassen Kronjylland Sparekassen Sjælland-Fyn Sparekassen Thy Totalbanken

Indsamling af dokumentation og skriveproces

Bankerne blev påmindet om at svare to gange i februar 2023 og fik tilbudt opfølgende møder. I løbet af februar og marts startede vi på en kortlægning til benchmarkingen baseret på det materiale, vi løbende modtog fra bankerne. Sideløbende indsamlede vi den offentligt tilgængelige dokumentation for alle banker, såsom årsrapporter, ESG-rapporter, kreditpolitikker og andre officielle dokumenter. Som udgangspunkt vægter vi klare målsætninger, transparens og opfølgning højere end "bare" at have en politik. Skriveprocessen og udformningen af benchmarkingen skete samtidig med, at vi afholdt bilaterale møder med de banker, der viste interesse for dette. På møderne satte vi flere ord på benchmarkingen, fortalte om fremtidsmulighederne for plantebaserede fødevarer og de finansielle risici ved den nuværende animalske produktion samt vendte forbedringspotentialer for bankens gennemsigtighed, ambitioner og handling.

Overvejelser omkring analyse og benchmarking

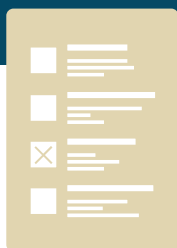
Først var tanken, at benchmarkingen skulle udformes som en ranking af bankerne, inspireret af Dansk Vegetarisk Forenings ranking af de [danske supermarkedskæder](#), hvor der udpeges vindere inden for forskellige kategorier, og hvor erfaringen har været, at konkurrencen mellem parterne skabte motivation til at performe bedre. Men efter input fra forskellige aktører syntes det mere retvisende og bedre balanceret i forhold til, at den plantebaserede omstilling er nyt i finanssektoren, at lave en benchmarking med en alfabetisk

opstilling af bankerne og med farvekoder placeret ud for hvert måleparameter i spørgeskemaet. Se afsnittet Metodologi bag benchmarking for flere detaljer. Ønsket er som sagt at skabe et fair overblik over finanssektorens status på området.

Det har også været en overvejelse, hvordan banker lokaliseret i storbyområderne med begrænset eller ingen udlån til landbrugskunder skulle indgå, uden de ville komme til at fremstå bedre eller værre i benchmarkingen i forhold til banker i landdistrikter med høj andel af landbrugskunder. Vores vurdering er imidlertid, at selv bankerne med mange landbrugskunder stort set ikke har retningslinjer eller ambitioner for området. På samme måde kan de store banker have ressourcerne til at udforme politikker, mens mindre banker ikke nødvendigvis har samme muligheder for dette. I sidste ende har vi valgt at vurdere alle banker på alle parametre, da alle i et eller andet omfang har fødevarerrelaterede virksomheder som kunder, og alle er virksomheder med betydelige omsætninger, som samfundet derfor må kunne forvente prioriterer denne type politikker.

Validering af rapporten

Benchmarkingen blev sendt til orientering og evt. fejljusteringer hos de banker, vi havde kontakt med, inden lanceringen d. 1. juni 2023. [Rapporten kan downloades her.](#)



Indsamling af dokumentation



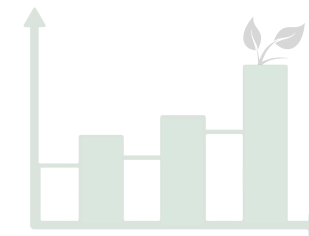
Analyse og benchmarking



Lancering



METODOLOGI BAG ANALYSE OG BENCHMARKING



DE 24 PARAMETRE: LOGIKKEN BAG

Benchmarkingen består af en række parametre, som i spørgeskemaet til bankerne er opstillet som spørgsmål, der tilsammen har til formål at give et overblik over, hvor langt bankerne er med hensyn til at bidrage til et grønnere fødevarer-system. Parametrene er inddelt i 5 emner, nemlig kreditpolitik/lånepolitik, investeringspolitik, CSR-politikker, andre relaterede politikker og medlemskab af internationale initiativer på området.

Parametre under kreditpolitik/lånepolitik

Under kreditpolitik/lånepolitik spørges ind til, hvorvidt bankerne har politikker og har sat målsætninger for området, om bankerne sætter KPI'er, dvs. mål for, hvordan rådgiverne klarer sig på området, om banken måler CO₂-aftrykket på området, om banken kan give en opgørelse på omfanget af udlån på området, og hvordan der følges op. Der er taget højde for, hvis disse områder er behandlet i en mere overordnet politik.

Med hensyn til KPI'er for rådgiverne er efteruddannelse i bæredygtighed også omfattet her, hvilket bankerne ikke er blevet spurgt direkte ind til i spørgeskemaet. I takt med at analysen af bankerne skred frem, blev vi opmærksomme på, at størstedelen af bankernes (erhvervs)rådgivere har gennemført en efteruddannelse inden for bæredygtighed, nogle også med særligt fokus på landbruget, hvor rådgiverne f.eks. bliver klædt på til at vejlede kunderne i ESG-rapportering (ESG: Environmental, Social, and Governance). Selvom uddannelserne i bæredygtighed ikke omfatter skiftet mod et mere plantebaseret fødevarer-system og med fare for at give et skævt billede af, hvor langt bankerne egentlig er på området, har vi valgt at inkludere dette i benchmarkingen.

At efteruddanne erhvervsrådgivere i den grønne omstilling er helt essentielt, da de i kundedialogen kan bistå som sparringspartner og kan inspirere til en dialog om nye muligheder og risici. Anbefalingen er fremadrettet, at efteruddannelserne aktivt sætter omstillingen mod et mere plantebaseret fødevarer-system i spil.

Parametre under investeringspolitik

Under investeringspolitik spørges ligeledes ind til, hvorvidt bankerne har politikker og har målsætninger på området, om bankerne sætter KPI'er for rådgiverne på området, om banken måler CO₂-aftrykket på området, om banken kan give en opgørelse på omfanget af investeringer på området, og hvordan der følges op.

Flere banker er medejere af DLR Kredit, der er et dansk realkreditinstitut, der yder lån til landbrugs- og erhvervsjendomme. DLR Kredit udsteder **grønne lån** til bæredygtig udvikling finansieret med udstedelse af grønne obligationer. Grønne lån omfatter bl.a. bæredygtigheds-certificerede landbrug, dvs. økologicertificerede bedrifter med økologisk jordbrug og/eller med økologisk animalsk produktion, samt grønne landbrugsinvesteringer, dvs. svinestalde med gyllefor-suring, svinestalde med hyppig gylleudslusning og aftale om levering til biogasanlæg. Her nævnes også klimainvesteringer i staldanlæg. Kravene til de grønne lån hos DLR Kredit understøtter således den animalske fødevarerproduktion, og vores anbefaling fremadrettet er, at DLR Kredit aktivt tilvælger plantebaserede værdikæder i fødevarer-systemet og sætter et loft på investeringer i den animalske fødevarerproduktion.

Parametre under CSR-politikker

Under CSR-politikker spørges ind til, hvorvidt bankerne har målsætninger for mere plantebaseret fødevarerproduktion og landbrug, og om banken har målsætninger for, hvor meget banken vil nedbringe sit CO2e-udslip fra fødevarer generelt. Til sidstnævnte medregnes også interne initiativer til mere grøn mad eller mere økologi i kantinen, for selvom det naturligt er bankens udlån og investeringer, der er altafgørende, så kan en intern madpolitik bidrage til en normalisering af plantebaserede fødevarer, hvilket over tid må formodes at smitte af på bankens politikker for udlån og investeringer.

Parametre under andre relaterede politikker

De relaterede politikker er politikker, som implicit kan påvirke omfanget af animalsk produktion og investeringerne i en mere plantebaseret fødevarerproduktion. Disse var først samlet som ét parameter, da vi gerne ville understrege, at det er skiftet fra animalsk til plantebaseret landbrugs- og fødevarerproduktion, der gør den største forskel også i forhold til de problematikker, de relaterede politikker repræsenterer. Efter feedback fra vores kollegaer i udlandet blev det dog besluttet, at initiativer på disse områder også skulle anerkendes, og de er dermed endt med at repræsentere hvert sit parameter (se tidligere).

Parametre under medlemskab af internationale initiativer

Medlemskab af internationale initiativer på området fokuserer særligt på, hvorvidt bankerne har tilsluttet sig det internationale netværk [Farm Animal Investment Risk and Return \(FAIRR\)](#), der sætter ESG-risiciene ved den intensive animalske fødevarerproduktion og mulighederne ved alternativer til denne produktionsform på agendaen. Et andet initiativ, der også anerkendes i benchmarkingen, er [Science Based Targets-initiativet \(SBTi\)](#), der hjælper virksomheder med at finde ud af, hvor meget de skal skære i deres udledninger baseret på den nyeste klimavidenskab. Parterne bag initiativet er blandt andre FN's Global Compact World Resources Institute og WWF. Grunden til, at

virksomheder tilslutter sig SBTi, er, at mange virksomheder ønsker en standardiseret måde at måle virksomhedens mål og udledninger på.

FREMGANGSMÅDE FOR ANALYSE OG BENCHMARKING

Kvalitativ analyse af bankernes dokumentation

For at give et nuanceret billede af de enkelte banker gennemgås den relevante dokumentation med en induktiv tilgang og med et kvalitativt udgangspunkt. Det vil sige, at i gennemgangen af hver bank vil indhold, som i en eller anden grad vedrører rapportens hovedemne, blive fremhævet og diskuteret.

Søgeord for hurtig screening

I analysen af politikker og anden relevant dokumentation, har fremgangsmåden været at screene dokumenterne ved at søge på en række relevante nøgleord. Antagelsen har været, at hvis søgeordene ikke er nævnt, har banken ingen målsætninger på området, og såfremt de har, mangler der gennemsigtighed. For i teorien kan bankerne godt handle på omstillingen uden at have dokumentation på det. I så fald er vores anbefaling at forankre handlingerne i bankens politikker. Anvendte søgeord (dk/eng):

- Plantebaseret / plant based, plant-based
- Animalsk / animal production, animal-related, animal-sourced
- Fødevarer / food
- Dyrehold / livestock farming
- Kvæg / cattle
- Svin / pork
- Kød / meat
- Vegetabilsk / vegetable
- Foder / feed
- Metan / methane

- Planteproteiner / plant protein
- Afgrøder / crops

Supplerende søgeord, bl.a. hvis ovenstående ikke er fundet:

- Biodiversitet / biodiversity
- Miljø / environment
- Bæredygtighed / sustainability

Udarbejdelse af benchmarking med tre farvekoder

For at undgå en ranking med en vinder og en taber blev det besluttet, efter input fra bankerne, at liste bankerne alfabetisk og ud fra hvert parameter i spørgeskemaet give farvekoderne hvid, lysegrøn eller grøn. Farvekoden hvid betyder, at banken enten ikke har svaret på spørgsmålet, ikke kunne give et svar, og/eller at der ikke kunne findes svar i den offentligt tilgængelige dokumentation. Farvekoden lysegrøn svarer til, at banken delvis imødekommer spørgsmålet, men at dokumentationen kunne være mere konkret og/eller ikke direkte kom omkring animalsk/plantebaseret fødevarerproduktion. Farvekoden grøn svarer til, at banken giver et tilfredsstillende svar enten i deres besvarelse af spørgeskemaet eller i den offentligt tilgængelige dokumentation.

Benchmarkingen af de enkelte banker er vurderet på baggrund af analysen af bankernes dokumentation, besvarelser af spørgeskemaet og dialogerne til de opfølgende møder. Det skal understreges, at de data, der er behandlet i denne rapport, ikke repræsenterer det fulde billede af bankernes dokumentation, da vi ikke har haft adgang til bankernes fortrolige materiale, hvor området potentielt kan være behandlet. Vi vurderer dog, at banker, som faktisk gør noget på dette her område, i det mindste ville have svaret på vores henvendelse og evt. skrevet noget til os i overordnede vendinger.

Baggrund for vurdering: Dyrevelfærd som eksempel

For at give et eksempel på, hvordan vurderingen af den enkelte bank er forløbet, kan dyrevelfærd tages som eksempel. Nogle banker skriver, at de forventer af deres landbrugskunder, at dyrevelfærdsloven overholdes. Men udgangspunktet må være, at alle skal overholde lovgivningen. En sætning, som redegør for, at man overholder gældende lovgivning, er derfor ikke tilstrækkeligt til at opnå lysegrøn i benchmarkingen. For at opnå lysegrøn i benchmarkingen, skal der som minimum være et afsnit, f.eks. formuleret som en del af en større samlet ansvarlighedspolitik, og altså et afsnit med krav, der går længere end lovgivningen. Et særskilt dokument på området er ønskescenariet og ville give grøn, men er sjældent set i bankernes dokumentation.





OVERORDNEDE FINDINGS

Udlån/kredit: Fordelingen til animalsk/plantebaseret oplyses ikke

Inden for udlån/kredit redegør bankerne for deres udlån til landbrug, fiskeri, jagt og skovbrug, men flere oplyser ikke, hvordan udlånene fordeler sig på animalsk produktion, herunder svin, kvæg og planteavl, herunder hhv. til humant konsum og foder. Det samme gør sig gældende for CO₂-aftrykket fra udlån. At metanudledning fra dyrehold eller arealforbrug til foderproduktion stort set ikke nævnes i bankernes dokumentation er påfaldende, da disse i høj grad relaterer sig til bankernes CO₂e-aftryk.

Investeringer: Minimumskrav er sat lavt, men krav strammes fra EU

Generelt kan det konkluderes, at de fleste af bankernes krav for bæredygtige investeringer er sat meget lavt. Mange banker ekskluderer selskaber, der opererer inden for våben, f.eks. klyngevåben, atomiske og kemiske våben, men det er en minimumsgrænse, der kan gøres bedre. Med hensyn til det kommende CSRD fra EU omtaler størstedelen af bankerne de tre påkrævede områder: miljøforhold, sociale forhold og governance, i en eller anden grad. Samtidig differentieres der sjældent mellem animalsk og plantebaseret landbrug i de offentlige rapporter, vi har gennemgået, når landbruget nævnes.

CSR-politikker: Fokus på elbiler, papirforbrug, etc., ikke grøn mad

Når det kommer til bankernes eget CO₂e-udslip, fokuserer bankerne i høj grad på områder som transport, digitalisering for at mindske papirforbrug og udfasning af engangsservice, men kun ganske lidt på mere plantebaseret og økologisk mad i kantinen.

Relaterede politikker: Få banker nævner dyrevelfærd, økologi, etc.

Selvom de relaterede politikker der indirekte berører rapportens hovedemne, er medtaget med tanke på, at bankerne kunne anerkendes for nogle nemme tiltag, er det alligevel få banker, der overhovedet nævner dyrevelfærd, antibiotika, afskovning, arealanvendelse og vandforurening. Kun økologi nævnes i lidt højere grad.

Medlemskab i internationale netværk: Jo, men ikke relateret til landbrug

Størstedelen af bankerne oplyser, at de er medlemmer af forskellige finansielle fællesskaber, men ikke af netværk, der giver viden om risiciene ved det animalske landbrug og de store muligheder indenfor plantebaseret fødevarerproduktion.



DE STØRSTE BANKER





KOMMENTARER TIL BENCHMARKING

Grøn i "Svar" grundet god dialog og interesse for undersøgelsen fra start til slut. Lysegrøn i "Erkender plantefremtid", da banken anerkender, at fremtidens mad i højere grad bliver plantebaseret. Grøn i "CO2e for udlån" grundet bankens CO2e-opgørelse for landbruget, også for hhv. animalsk produktion og afgrøder. Grøn i "Afskovning", da banken har en særskilt politik om afskovning, og lysegrøn i "Arealanvendelse", da banken har tilsluttet sig Finance for Biodiversity Pledge. Grøn i "Medlemskab (FAIRR)" grundet medlemskab i FAIRR samt i SBTi. Lysegrøn i "Andet" grundet bankens øgede eksponering mod plantebaseret produktion og lavere eksponering mod husdyr, som dog ikke lader til at skyldes en bevidst politik, der fremmer denne omstilling.

KONTAKT OG DIALOG

Danske Bank har vist interesse for undersøgelsen. I projektets begyndelse bidrog banken med input til udformningen af indikatorarket, udfyldte det endelige indikatorark og medsendte relevant dokumentation, da dette var klart, og takkede ja til et opfølgende møde, hvor bankens benchmarking og potentielle næste skridt blev diskuteret. Til det opfølgende møde udtrykte kontaktpersonerne taknemmelighed for vores anbefalinger til det videre arbejde.

DOKUMENTATION, SOM BENCHMARKINGEN ER BASERET PÅ

- Udfyldt indikatorark
- [Årsrapport 2022](#)
- [Climate Action Plan – Roadmap to net zero 2023](#)

Svar	Erkender plantefremtid	Lånepolitik, inkl. mål?	KPI'er?	CO2e for udlån?	Fremlægge data?	Opfølgning?	Investeringspolitik, inkl. mål?	KPI'er?	CO2e for investeringer?	Fremlægge data?	Opfølgning?	CSR-politik + mål?	Eget CO2-udslip	Dyrevelfærd?	Antibiotika?	Afskovning?	Økologi?	Arealanvendelse?	Vandforurening?	Hvordan indgår disse?	Medlemskab (FAIRR)	Forpligtelse?	Andet?
*	**	1	2	3	4	5	6	7	8	9	10	11	12	13	14	15	16	17	18	19	20	21	22

- [Position Statement on Agriculture 2022](#)
- [Climate and TCFD progress update 2021](#)
- [Position Statement on Forestry 2022](#)
- [Risk Management 2021](#)

ANALYSE AF NUVÆRENDE DOKUMENTATION

Landbruget skal støttes i transitionen

I *Climate Action Plan – Roadmap to net zero 2023* fastslås, at landbrugskunder skal hjælpes i 'transitionen' "due to the important role played by the sector in feeding growing populations, supporting customers in the transition will be of key importance" (s. 48). I samme rapport står der: "In 2020, we published a target of providing well above DKK 100 billion in sustainable financing by 2023" (s. 5). Det er dog ikke specificeret, om hverken omstillingen eller bankens bæredygtighedsfinansiering omfatter omlægning til et mere plantebaseret fødevarer-system.

Eksponering mod landbruget

Ifølge *Climate Action Plan – Roadmap to net zero 2023* udgjorde bankens landbrugsportefølje fra 2020 59 mia. kr. af bankens samlede eksponering (s. 25). I alt udledte landbrugskunderne 5 mio. tons CO2e. Banken opgør ligeledes CO2e-udledningen på henholdsvis animalsk produktion og afgrøder, dog uden at skelne mellem afgrøder til foder versus til humant konsum. I *Position Statement on Agriculture 2022* beskrives en af udfordringerne for sektoren: "One of the key challenges for the industry to navigate is the impact on climate

change. As much as one fourth of global GHG emissions are released by agriculture. In Danske Bank's core markets, the share ranges from 13% in Sweden to 22% in Denmark and 27% in Northern Ireland – the major part coming from pig and cattle breeding, manure management and animal feeding” (s. 2)*. I *Climate Action Plan – Roadmap to net zero 2023* sætter banken ambitioner for at sænke CO2e-udledningerne fra landbruget, hvor der refereres til regeringens klimamålsætning for landbruget om en 55-65%-reduktion, men løsningerne findes inden for den eksisterende, animalske produktion ved at optimere foder og gødningshåndtering, sikre kulstofbinding, osv. (s. 29). Desuden understreges det, at banken ikke er klar til at sætte specifikke mål for landbruget “due to numerous new technologies and pending roadmap for Denmark” (s. 25).

Krav om overholdelse af miljø- og dyrevelfærdsregulering

I det udfyldte spørgeskema uddyber banken: “Dertil har banken en intern kreditpolitik og underliggende instruktion omkring kreditgivning til landbrug. Bl.a. indeholder kreditpolitikken et særlig krav om, at udlån til landbrugsejendomme med dyreproduktion skal overholde miljø- og dyrevelfærdsregulering.” Dét at overholde reguleringen inden for området burde dog være forventeligt og et krav på tværs af banker. Desuden nævner banken kort antibiotika, økologi, arealanvendelse og vandforurening i *Position Statement on Agriculture 2022*, men uden målsætninger og ikke med henblik på at forbedre disse forhold via omlægning til mere plantebaseret produktion. Til gengæld har banken en decideret afskonningspolitik, og i *Årsrapport 2022* beskriver banken sin tilslutning til Finance for Biodiversity Pledge, hvilket betyder, at banken er “committed to measuring and setting biodiversity targets for our corporate lending and investments” (s. 7). Dette kan anskues som en form for politik om biodiversitet, hvilket relaterer sig til arealanvendelse.

Anerkender, at animalsk produktion er mere klimabelastende

I *Climate and TCFD progress update 2021* anerkender banken dog, at

den animalske produktion udleder mere CO2e end den plantebaserede: “Due to the higher carbon intensity of animal production compared with the carbon intensity of growing crops, the continuation of such exposure strategies will help strengthen the portfolio in the short term from a transition-risk perspective” (s. 25). Der sættes dog ikke konkrete målsætninger for omstillingen mod mere plantebaseret produktion. Desuden beskriver banken i *Position Statement on Agriculture 2022* en anden udfordring for landbrugssektoren, nemlig: “the agriculture sector consists of many smaller operations with limited designated sustainability resources” og beskriver rigtignok, at implementering af bæredygtighed i sektoren kræver finansiering; dog som nævnt med fokus på teknologiske løsninger: “We are financing and engaging with our customers on demonstrated technologies and new processes that are ready to be deployed [...]” (s. 25). Ligeledes fastslås det i *Position Statement on Agriculture 2022*, at banken ønsker at implementere “existing technologies and solutions to accelerate customers’ transition towards decarbonisation”, hvortil der igen henvises til bl.a. “optimize the animal feed” og “improve manure management practices to mitigate methane and nitrous oxide emissions” (s. 4). Her refereres dog også til EU's fælles landbrugspolitik, herunder også omstilling til økologisk jordbrug.

Øget eksponering mod planter

I rapporten *Climate and TCFD progress update 2021* anerkender banken igen, at den animalske produktion er særligt klimabelastende, og understreger, at “the trend has been to lower exposure towards livestock (i.e. raising of pigs and cattle), while shifting the exposure towards the growing of crops and other mixed farming” (s. 48). Konkrete målsætninger er dog ikke fastsat. Banken beskriver efterfølgende, at ambitionen er at lave risikovurderinger for landbrugsområdet på lige fod med andre højrisikoområder såsom energi- og ejendomsområdet, hvor disse analyser og dertilhørende nødvendige handlinger allerede er udført.

* Tallene for GHG-udledningerne er udregnet på landeniveau og er ikke specifikke for Danske Bank.

Bedre CO2e-data for landbruget afventes

I *Climate and TCFG progress update 2021* beskrives det, at banken har igangsat en følsomhedsanalyse, men venter stadig på bedre CO2-data for landbruget for at kunne sætte konkrete målsætninger: “By continuing to work closely with customers and by getting better data on CO2 emissions at farm-level, [...] we will be better able to support the transition and to help customers manage the climate-related risks that are set to increase over time” (s. 50). Med “transitionen” er vores forhåbning, at der menes en overgang mod mere plantebaseret produktion, men det specificeres ikke yderligere. I *Position Statement on Agriculture 2022* nævner banken også, at en del af løsningen også findes på forbrugerniveau gennem “[...] changing diets to contain less meat [...]” (s. 2).

Efteruddannelse til rådgivere

I spørgeskemaet besvarede banken spørgsmålet om, hvorvidt banken har sat KPI'er for sine rådgivere på området: “Vi har endnu ikke sat yderligere KPI'er for vores rådgivere, men indgår aktivt i dialog med vores kunder om, hvordan de kan reducere CO2-udledninger.” Banken har således ikke sat KPI'er for, at rådgivere skal nedbringe CO2e fra landbruget og fødevarerproduktionen.

Tilslutning til internationale netværk

Bankens Asset Management-afdeling er medlem af FAIRR og har også tilsluttet sig SBT-initiativet.



ANDEN RELEVANT DOKUMENTATION

Rapport om Danske Bank udarbejdet af NOAH

I marts 2023 udgav NOAH og Friends of the Earth en ny rapport, “Ingen klimædelæggende fabrikslandbrug uden Danske Bank”. I rapporten kritiseres Danske Bank og finanssektoren generelt for at gøre den store produktion af animalske produkter mulig. Her er rapportens hovedpointer om Danske Bank:

- Danske Bank har siden begyndelsen af 2016 ydet over en halv milliard (631 millioner dollars) i lån og tegningsgarantier til den industrielle kød- og mejeriindustri i Europa.
- Arla har været hovedmodtageren af Danske Banks lån og tegningsgarantier og modtog 370 millioner dollars i kredit fra banken i perioden fra 2016 til 2021.
- Danish Crown har været den næststørste modtager af finansiering fra Danske Bank og modtog i 2018 140 millioner dollars i tegningsgarantier fra Danske Bank.
- Ud over at yde kredit til kød- og mejeriindustrien investerer Danske Bank også i disse industrier med en ejerandel (gennem en obligationsbeholdning) på 5,3 millioner dollars i Arla.

Klimaaktivist stiller op til bestyrelsen

D. 16. marts 2023 havde Danske Bank generalforsamling, hvor klimaaktivist Caroline Bessermann stillede op som kandidat til bestyrelsen. Hun blev ikke valgt. Danske Bank kritiseres for hellere at ville skære ned i antallet af bestyrelsesmedlemmer end at få en klimakandidat med ombord.



KOMMENTARER TIL BENCHMARKING

Jyske Bank får grøn i "Svar" grundet god dialog og interesse for undersøgelsen fra start til slut. Lysegrøn i "CO2 for udlån", da banken angiver, at den opgør dette for sine landbrugsudlån, dog kan vi ikke finde data på udlån til hhv. animalsk og vegetabilsk produktion. Lysegrøn i "Eget CO2-udslip" grundet bankens ambition om flere plantebaserede valgmuligheder i kantinen. Lysegrøn i "Andet", da banken har en målsætning om 40% CO2e-reduktion i 2030, hvilket i praksis næppe kan nås uden at omstille til flere planter.

KONTAKT OG DIALOG

Jyske Bank har vist stor interesse for undersøgelsen. I projektets begyndelse bidrog banken med input til undersøgelsen og til udformningen af indikatorarket. Senere udfyldte banken det endelige indikatorark og medsendte relevant dokumentation samt takkede ja til et opfølgende møde, hvor bankens benchmarking blev gennemgået og potentielle næste skridt blev diskuteret. Til det opfølgende møde udtrykte kontaktpersonen, at undersøgelsen næsten kunne virke provokerende, i og med at sektoren ikke befinder sig et sted, hvor de er klar til at sætte målsætninger på området, og at en målsætning mod mere plantebaseret produktion ikke nødvendigvis er løsningen.

Svar	1	2	3	4	5	6	7	8	9	10	11	12	13	14	15	16	17	18	19	20	21	22
Erkender plantefremtid																						
Lånepolitik, inkl. mål?																						
KPI'er?																						
CO2e for udlån?																						
Fremlægge data?																						
Opfølgning?																						
Investeringspolitik, inkl. mål																						
KPI'er?																						
CO2e for investeringer?																						
Fremlægge data?																						
Opfølgning?																						
CSR-politik + mål?																						
Eget CO2-udslip																						
Dyrevelfærd?																						
Antibiotika?																						
Afskovning?																						
Økologi?																						
Arealanvendelse?																						
Vandforurening?																						
Hvordan indgår disse?																						
Medlemskab (FAIRR)																						
Forpligtelse?																						
Andet?																						

DOKUMENTATION, SOM BENCHMARKINGEN ER BASERET PÅ

- Udfyldt indikatorark
- [Årsrapport 2022](#)
- [Rapport om bæredygtighed 2022](#)
- [Green Finance Framework 2022](#)
- [Green Finance Impact Reporting 2023](#)
- [Landbrug og den grønne omstilling \(hjemmeside\)](#)
- [PRB impact analyse – metode 2021](#)
- Kreditpolitik – Landbrug (sendt særskilt)

ANALYSE AF NUVÆRENDE DOKUMENTATION

Landbruget ikke fokusområde i strategi for den grønne omstilling

I *Green Finance Framework 2022* har banken valgt fem områder med "increased focus and finance from Jyske Bank [that] will support the transition for green and sustainable developments" (s. 5) Fokusområderne er: Renewable energy, green buildings, clean transportation, sustainable use of natural resources og recycling and sustainable production. Under "Sustainable use and natural resources" nævnes økologisk landbrug meget kort som et bæredygtigt tiltag: "Organically certified production of crops according to EU standard and national legislation" (s. 8). I *Green Finance Impact Reporting 2023* gennemgås de samme fem fokusområder, hvor økologisk jordbrug nævnes én gang (s. 4).

Udlån til landbruget: Husdyr og 1-årige afgrøder

I PRB impact analyse – metode 2021 anerkender banken landbrugets store arealforbrug i Danmark og de negative konsekvenser for klimaet: “Udlån til landbrugskunder påvirker også klima negativt, idet en relativ stor del af Danmarks areal – set i et internationalt perspektiv – er landbrugsareal, dernæst udleder den store animalske produktion i Danmark relativt store mængder CO2” og opgør sit udlån til landbruget: “Hovedparten af udlån til landbrug i Jyske Banks udlånsportefølje er til Husdyravl og til Produktion af 1-årige afgrøder” (s. 4). I Årsrapport 2022 står desuden: “I 2022 har vi fastlagt de første CO2-reduktionsmål for de brancher i vores udlånsportefølje, der har størst udledningsintensitet: transport, landbrug og energiforsyning samt erhvervsejendomme, som udgør en stor andel af vores udlånsportefølje” (s. 17). I Kreditpolitik – Landbrug omtales bæredygtighedstiltag ikke, heller ikke omstillingen mod flere planter.

CO2e-reduktion i landbruget omfatter ikke det plantebaserede

I Rapport om bæredygtighed 2022 sætter banken reduktionsmål for forskellige områder, hvor bl.a. landbruget indgår: “Landbrug: Min. 40% reduktion i CO2 pr. udlånskroner” (s. 11). Jyske Bank har en separat strategi for CO2-reduktion i landbruget, men denne omfatter ikke omstilling fra animalsk til plantebaseret. I det udfyldte indikatorark beskriver banken, at strategien omfatter, at banken “1) opfordrer sine kunder til at udarbejde klimaregnskaber, 2) årligt uddeler prisen “Fremtidens Landmand” inden for kategorierne “bæredygtighed”, “afsætning” og “teknologi” i samarbejde med Landbrugsavisen, hvor vinderen følges og dermed kan inspirere andre til konkrete tiltag, og 3) tilføjer ny viden ved at bæredygtighedsuddanne medarbejdere i samarbejde med SEGES, afholder temadage om klima, faciliterer netværksgrupper og har en bæredygtighedsspecialist på

kundemøder omkring klimarapportering”. I indikatorarket og ved det opfølgende møde blev det gjort klart, at banken ikke har en holdning til, hvorvidt landbruget skal omstilles til mere plantebaseret produktion – og har derfor ikke sat målsætninger for dette.

Arla og Danish Crown som eksempler

På Jyske Banks hjemmeside om Landbrug og den grønne omstilling bruges Arla og Danish Crown som producenter (og kunder), der sætter fokus på bæredygtighed. Her sættes dog blot fokus på teknologiske løsninger, og Danish Crowns CEO er citeret: “Landbrugene kommer ikke nødvendigvis til at se meget anderledes ud i fremtiden, men vi kommer til at have en anden disciplin om, hvordan vi rapporterer på bæredygtighedstal.” At Jyske Bank vælger dette citat på en side, der handler om grøn omstilling, tegner et billede af, at banken deler samme syn.



Plantebaseret mad i kantinen

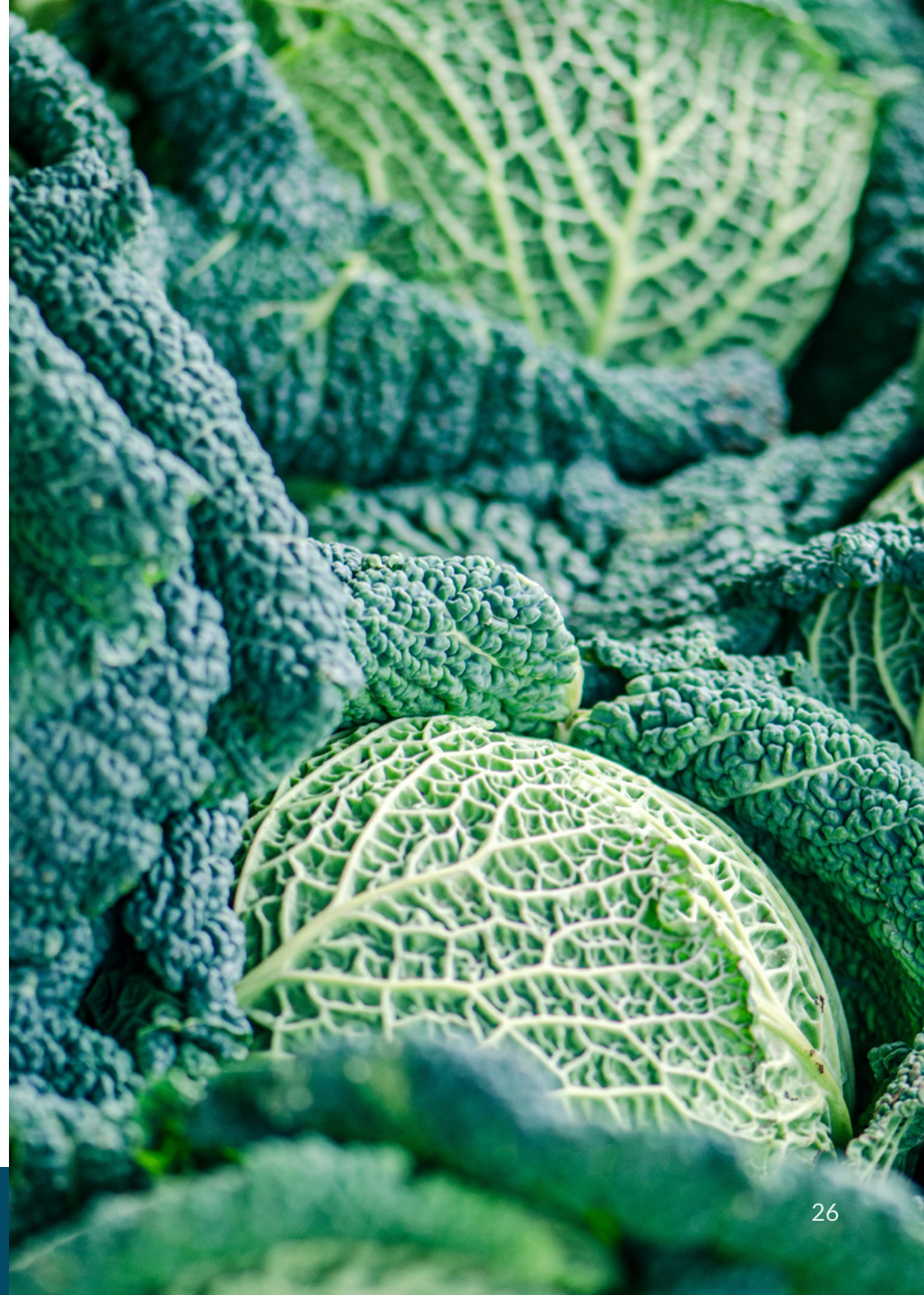
I det udfyldte indikatorark beskriver banken sine interne initiativer med hensyn til at implementere mere klimavenlige fødevarer: "Vores kantine arbejder løbende med at implementere mere plantebaseret kost, og der findes altid et vegetarisk og vegansk alternativ. Kantinen har som minimum en kødfri dag om ugen. Vores overskudsmad doneres til Fødevarebanken."

Samarbejde med SEGES: ESGreen tool

Jyske Bank har [efteruddannet sine landbrugsrådgivere](#) i SEGES Innovations klimaværktøj ESGreen Tool. Værktøjet bruger rådgiverne i dialogen med kunderne. Ved det opfølgende møde blev det også fortalt, at banken arrangerede [tre temadage målrettet landmænd](#) for at tale om bæredygtighed og værdikæder, hvor detailhandlen også var inviteret, men ikke ønskede at deltage.

Klimakontrolleret gris

På [Jyske TV](#) kan man læse om Kjær Knudsen-familien, som antages at være en af Jyske Banks kunder, og som har et mål om at producere en såkaldt "klimavenlig gris". I teksten til indslaget står der: "I dag markedsfører Danish Crown produkter fra Kjær Knudsens stalde som 'Klimakontrolleret Gris', og Kim Kjær Knudsen mener selv, at det er sulten efter at opsøge viden og omsætte det til handling, der gør en forskel." Der føres dog i skrivende stund en [retssag](#), og behandles en klage til Forbrugerombudsmanden, om mulig vildledende markedsføring, såkaldt greenwashing, i forbindelse med kampagnen "Klimakontrolleret Gris", så det er ikke just den mest oplagte case at anvende på bankens hjemmeside. Efter banken modtog analysen og benchmarkingen af dem til gennemlæsning, har banken meddelt, at videoen om "Klimakontrolleret Gris" er blevet slettet fra bankens hjemmeside.





KOMMENTARER TIL BENCHMARKING

Sydbank får lysegrøn i “Svar”, da banken ikke besvarede spørgeskemaet, men alligevel drøftede vores henvendelse internt og henviste til Finans Danmark. Bankens oprettelse af Green Bond Framework, hvor finansiering af økologisk landbrug indgår samt ekskludering af husdyrproduktion. Lysegrøn i “Erkender plantefremtid”, da banken aktivt ekskluderer husdyrproduktion i Green Bond Framework.

KONTAKT OG DIALOG

Banken besvarede vores henvendelse med, at efter interne drøftelser og dialog med Finans Danmark var banken af den opfattelse, at en undersøgelse af denne karakter og omfang burde gå gennem pengeinstitutternes interesseorganisation, hvorfor vi blev henvist til dem. Dette medførte et møde med Finans Danmark, se afsnit Møde med Finanssektorens interesseorganisation Finans Danmark.

DOKUMENTATION, SOM BENCHMARKINGEN ER BASERET PÅ

- Udfyldt indikatorark
- [Årsrapport 2022](#)
- [Green Bond Framework 2022](#)
- [Kreditrisiko 2022](#)

Svar	Erkender plantefremtid	Lånepolitik, inkl. mål?	KPI'er?	CO2e for udlån?	Fremlægge data?	Opfølgning?	Investeringspolitik, inkl. mål	KPI'er?	CO2e for investeringer?	Fremlægge data?	Opfølgning?	CSR-politik + mål?	Eget CO2-udslip	Dyrevelfærd?	Antibiotika?	Afskovning?	Økologi?	Arealanvendelse?	Vandforurening?	Hvordan indgår disse?	Medlemskab (FAIRR)	Forpligtelse?	Andet?
*	**	1	2	3	4	5	6	7	8	9	10	11	12	13	14	15	16	17	18	19	20	21	22

ANALYSE AF NUVÆRENDE DOKUMENTATION

Finansiering af grønne formål

I *Årsrapport 2022* beskriver banken, at de vil understøtte finansieringen af den grønne omstilling og har derfor en målsætning om at have lånt 4 mia. kr. ud i 2025 til økonomiske aktiviteter eller virksomheder, der bidrager til den grønne omstilling – såkaldt grøn finansiering (s. 51). I *Green Bond Framework 2022* defineres, at grøn finansiering omfatter: vedvarende energi, grønt byggeri, bæredygtig transport, bæredygtig brug af naturressourcer samt genbrug og bæredygtig produktion (s. 12).

Under området bæredygtig brug af naturressourcer nævnes landbruget: “Sydbank may provide financing to the sustainable management of natural resources e.g. certified agriculture, forestry or fishery. Eligible certifications include: EU and/or Danish organic certified agriculture, excluding financing of livestock activities” (s. 14). De 4 mia. kr. til grønne formål omfatter således udlån til økologisk jordbrug og ekskluderer den animalske produktion.

50-70 pct. lavere CO2e-aftryk fra investeringer

Sydbank har sat en målsætning om et 50-70% lavere CO2e-aftryk fra investeringer i 2030 i forhold til CO2e-aftrykket i 2020. Omlægning af landbrugs- og fødevarerproduktionen nævnes ikke.

Efteruddannelse i ESG til rådgivere

I *Årsrapport 2022* står: "Vi har siden starten af 2022 forholdt os til kundernes ESG-risici ved at vurdere kunderne på en række ESG-relaterede emner – en dataopsamling, som vores rådgivere uddannelsesmæssigt er klædt på til." (s. 51). Det udpensles ikke yderligere, om rådgiverne er klædt på til dialog om omstilling til mere plantebaseret produktion.

Eget bidrag: Sænke energiforbrug

I *Årsrapport 2022* skriver banken, at CO2-reduktioner for egen drift skal realiseres gennem overvågning af energiforbrug og anvendelse af vedvarende energikilder. Flere plantebaserede valgmuligheder i kantinen nævnes ikke.



Risici ved svineproduktion- og mælkeproduktion

I *Kreditrisiko 2022* står: "Hvor svine- og mælkeproducenter blev økonomisk ramt af høje kornpriser, blev planteavlerne til gengæld begunstiget med både gode priser og høstudbytter. Med forbehold for vejrliget, ser 2023 også fornuftig ud for planteavlerne på trods af, at de ser ind i et år med høje priser på energi, gødning og kemi [...] Der er, som i 2022, størst usikkerhed for svineproducenterne på grund af udbredelsen af afrikansk svinepest samt usikkerhed om Kinas import af svinekød."

Det er positivt, at banken forholder sig til risici ved den animalske produktion, men det havde været fint med en mere langsigtet risikoanalyse, der rækker videre end vejret i det enkelte år og en specifik sygdom.



KOMMENTARER TIL BENCHMARKING

Lysegrøn i "Svar", da banken besvarede vores henvendelse. Lysegrøn i "CO2 for udlån" grundet bankens CO2-opgørelse for landbruget, dog ikke for undersektorer.

KONTAKT OG DIALOG

Nykredit besvarede vores henvendelse med, at spørgeskemaet var blevet sendt videre til det relevante team. Senere blev en anden medarbejder kontaktet, der ligeledes videresendte til et andet team. Vi modtog ikke besvarelsen.

DOKUMENTATION, SOM BENCHMARKINGEN ER BASERET PÅ

- [Årsrapport 2022](#)
- [Corporate Sustainability Report 2022](#)
- [Klimamål for Nykredit-koncernen 2022](#)
- [Nykredit FY2022 credit update and issuance plan](#)
- [Green Bond Investor Report 2022](#)
- [Grønnere landbrug \(hjemmeside\)](#)
- [Nykredit tilbyder Grøn Maskinfinansiering til landbruget også i 2023 \(artikel på hjemmeside\)](#)
- [Nyskovfonden](#)

Svar	Erkender plantefremtid	Lånepolitik, inkl. mål?	KPI'er?	CO2e for udlån?	Fremlægge data?	Opfølgning?	Investeringspolitik, inkl. mål	KPI'er?	CO2e for investeringer?	Fremlægge data?	Opfølgning?	CSR-politik + mål?	Eget CO2-udslip	Dyrevelfærd?	Antibiotika?	Afskovning?	Økologi?	Arealanvendelse?	Vandforurening?	Hvordan indgår disse?	Medlemskab (FAIRR)	Forpligtelse?	Andet?
*	**	1	2	3	4	5	6	7	8	9	10	11	12	13	14	15	16	17	18	19	20	21	22

ANALYSE AF NUVÆRENDE DOKUMENTATION

Landets største långiver til landbruget

På Nykredits hjemmeside under *Grønnere landbrug*, står der: "Nykredit er landets største långiver til landbruget, og står derfor stærkt i forhold til at hjælpe med at gøre det nemmere og billigere at træffe grønne valg og understøtte en bæredygtig udvikling i landbruget." Banken anerkender sit ansvar med hensyn til at hjælpe landbrugssektoren i en grønnere retning. I *Corporate Sustainability Report 2022* beskrives Nykredits hovedemner og prioriterede initiativer, når det gælder bæredygtighed, hvilket inkluderer et grønnere landbrug (s. 6). Banken begrundes prioriteringen af landbruget med: "Danish agriculture accounts for about 20% of total greenhouse gas emissions in Denmark" (s. 14). I *Klimamål for Nykredit-koncernen 2022* opgøres bankens udlån og dertilhørende CO2-udledning for landbruget: "Landbrug, som udgør ca. 6% af det samlede udlån, udgør således ca. 47% af Nykredits udlånsporteføljes samlede CO2-udledning" (s. 8). Bankens CO2-udledning kommer således primært fra landbruget. Omlægning til mere plantebaseret produktion nævnes ikke.

Anerkender risici ved animalsk landbrug

I *Årsrapport 2022* skriver banken: "For mælke-, svine- og planteavlsproducenter vurderes der at være en række risici som endnu ikke er afspejlet i kundernes rating og nedskrivning. De vurderede risici er udbredelse af svinepest, prisen på smågrise, bytteforholdet mellem

salgspriser og indkøbspriser på foder mv., miljøkrav og handelsbarrierer, samt effekt fra stigende renter” (s. 84). På trods af de identificerede risici for sektoren har banken ikke sat reduktionsmål, der mindsker den animalske produktion, men satser i stedet på teknologiske og maskinelle løsninger, som beskrevet på hjemmesiden under sustainable agriculture: “In 2020 Nykredit launched green financing of machinery to facilitate cost-effective deployment of machinery and new technology that advances the green transition.”

Bygninger, energi og transport i fokus

I *Green Bond Investor Report 2022* opgør banken sine grønne udlån, der omfatter: “Green and energy efficient buildings, renewable energy, clean transportation and energy distribution” (s. 5). I *Nykredit FY2022 credit update and issuance plan* specificeres beløbet for bankens grønne obligationer: “At end-2022, Nykredit had issued DKK 31.3 billion of green bonds for green buildings, renewable energy, energy distribution, etc.” (s. 1). Omstillingen af landbrugs- og fødevareresektoren er ikke nævnt.

Banken følger mål om 55-65% reduktion for landbruget

Nykredit følger regeringens mål om en 55-65 % CO₂-reduktion for landbruget, og i *Corporate Sustainability Report 2022* beskrives, hvordan de vil nå i mål med reduktionerne (s. 27). Under “Agriculture” er leasing af grøn maskineri en af løsningerne, men også “fee-free withdrawal of land from agricultural use”. I samme rapport står der dog også: “The agreement primarily aims to achieve the necessary reductions through higher efficiency, technological development and withdrawal of low-lying land areas from agricultural use” (s. 38). Og efterfølgende konkretiserer banken, hvad deres grønne landbrugs-tiltag består af: “Nykredit also supports farmers’ transition by making green choices easier and more attractive. In 2022, among other

things, we extended our offer for low-cost financing of green technology.” (s. 38). Endelig forventer banken, at erhvervskunder udarbejder omstillingsplaner.

Efteruddannelse af rådgivere

Banken skriver i *Corporate Sustainability Report 2022*, at der tilbydes grøn efteruddannelse til medarbejderne, også inden for specifikke brancher såsom landbruget (s. 5). I *Årsrapport 2022* beskrives, at banken sætter fokus på at uddanne sine rådgivere til “at kunne udfordre og rådgive kunderne bedst muligt på ESG-agendaen. Det er særligt inden for landbrug, ejendomme og virksomheder, hvor behovet i øjeblikket er størst og mest efterspurgt” (s. 22). Dog udspecificeres det ikke, hvorvidt omstillingen mod flere plantebaserede fødevarer er en del af efteruddannelsen.

Mangelfulde data for landbruget

I *Klimamål for Nykredit-koncernen 2022* beskriver banken, at datakvaliteten for især landbruget er lav: “Data er bedst – om end ikke perfekt – for Ejerboliger og Ejendomme, mens data for landbrug fortsat er særligt mangelfuld.” (s. 8). Banken forventer, at kvaliteten bliver bedre i løbet af de kommende år, “bl.a. fordi landbrugssektorens samlede udledningsintensitet nedbrydes i undersektorer” (s. 8). Dette antyder, at det inden for nogle år vil blive tydeliggjort, at det især er i den animalske sektor, at udfordringerne ligger. Grundet mangelfulde data har banken ikke sat yderligere mål for sektoren end de politiske. Omstillingen mod mere plantebaseret produktion nævnes ikke.

Eget bidrag: Skovrejsning

Banken har igangsat *Nyskovfonden*, der har til formål at yde økonomisk støtte til skovrejsningsprojekter.





Svar	1	2	3	4	5	6	7	8	9	10	11	12	13	14	15	16	17	18	19	20	21	22	
Erkender plantefremtid																							
Lånepolitik, inkl. mål?																							
KPI'er?																							
CO2e for udlån?																							
Fremlægge data?																							
Opfølgning?																							
Investeringspolitik, inkl. mål?																							
KPI'er?																							
CO2e for investeringer?																							
Fremlægge data?																							
Opfølgning?																							
CSR-politik + mål?																							
Eget CO2-udslip																							
Dyrevelfærd?																							
Antibiotika?																							
Afskovning?																							
Økologi?																							
Arealanvendelse?																							
Vandforurening?																							
Hvordan indgår disse?																							
Medlemskab (FAIRR)																							
Forpligtelse?																							
Andet?																							

KOMMENTARER TIL BENCHMARKING

Lysegrøn i "Svar" grundet god dialog. Lysegrøn i "CO2 for udlån" grundet bankens estimerede CO2-opgørelse for landbruget, dog ikke for undersektorer.

KONTAKT OG DIALOG

Spar Nord Bank besvarede vores henvendelse med, at de ikke har målsætninger vedrørende landbrug og fødevarerproduktion, og de derfor kun ville kunne svare nej til de fleste af spørgsmålene. De besvarede ikke spørgeskemaet og takkede nej til et opfølgende møde.

DOKUMENTATION, SOM BENCHMARKINGEN ER BASERET PÅ

- [Årsrapport 2022](#)
- [Impact analyse 2022](#)
- [Miljø- og Klimapolitik 2022](#)
- [ESG-rapport 2022](#)

ANALYSE AF NUVÆRENDE DOKUMENTATION

Analyse af landbrugsudlån: Planteavl har høje afregningspriser

I *Årsrapport 2022* opgør banken sit udlån til landbruget: "Udlån og garantier til landbrugskunder udgør ultimo 2022 2,8 mia. kr. svarende til 3,5 %" (s. 124). Og suppleres af denne analyse: "Indtjeningen

i landbruget har i 2022 især været tilfredsstillende for mælke- og planteproducenterne med historisk høje afregningspriser. Grisnoteringen har også været stigende, men her har især smågriseproducenterne været belastet af forholdsvis lave smågrisepreiser. Stigningen i foder-, gødnings-, energi- og renteomkostninger har ramt alle produktionsgrene, men igen er det smågriseproducenterne, der med stort energibehov er hårdest ramt." (s. 124). Banken konkluderer selv, at svineproduktionen er meget energikrævende, men en omstilling mod mere plantebaseret produktion nævnes ikke i rapporten.

Landbruget fylder i bankens samlede udledning

I *Impact analyse 2022* opgøres udlånet erhverv, herunder landbrug, i CO2-udledning: "Erhvervsudlån står for 46 % af den samlede udledning. Det er primært erhvervsudlån til Transport, Landbrug samt Industri, der bidrager til udledningen" (s. 3). Landbruget estimeres til at stå for 6 % af udledningerne (s. 12). I *Miljø- og Klimapolitik 2022* indgår landbruget dog ikke i bankens fokusområder. Fokusområderne er transport, bygningsvedligeholdelse, affald og ressourceforbrug, indkøb og energi og klima (s. 3). Banken kobler fokusområderne op på bl.a. FN's verdensmål nr. 12: Ansvarlig forbrug og produktion, hvis formål er at sikre bæredygtigt forbrug og produktionsformer (s. 5). Landbrug eller fødevarerproduktion nævnes ikke.



Data baseret på dansk sektorgennemsnit

I dialogen med banken beskrev kontaktpersonen, at banken opgør CO₂e for udlån til 84 brancher baseret på dansk sektorgennemsnit, herunder også landbrug, jagt, skovbrug og fiskeri. Banken har ikke en opgørelse specifikt for CO₂e-udledning fra dyrehold.

Efteruddannelse af rådgivere

Spar Nord Banks rådgivere har gennemført en bæredygtighedsuddannelse hos Finanssektorens Uddannelsescenter, hvor omstillingen af fødevarsystemet ikke indgår.

Bankens eget aftryk: Velmente tiltag, men dråber i havet

I *ESG-rapport 2022* beskriver banken sin deltagelse i "kampagnen 'Walk15 Tæl Skridt og Plant Træer', hvor de ansatte tilsammen gik 103.105.648 skridt. Det betød samtidig, at Spar Nord kunne plante 491 træer i de danske folkeskove" (s. 44). Banken sætter fokus på biodiversiteten ved "at tilså en række arealer og plantekasser med vilde blomster omkring hovedsædet og i lokale afdelinger på tværs af landet" ligesom banken tilbød, at "kunder kunne hente gratis blomsterfrø i deres lokale Spar Nord-afdeling, ligesom vi opfordrede dem til at så de vilde blomster i deres egne haver eller altankasser" (s. 44). Banken kompenserer for sit klimaaftryk ved at finansiere plantning af mangrovetræer i Myanmar (s. 47).

I det store perspektiv og set i lyset af bankens størrelse er antallet af plantede træer og uddelingen af blomsterfrø i bedste fald velmente tiltag, men på ingen måde imponerende, når der ikke samtidig er målsætninger og politikker for en omstilling til en mere plantebaseret produktion, hvilket ville gavne træer og biodiversitet langt mere.



KOMMENTARER TIL BENCHMARKING

Lysegrøn i "Svar" grundet god dialog, men banken udfyldte ikke spørgeskemaet. Lysegrøn i "Erkender plantefremtid", da banken anerkender, at et grønnere fødevarer system er fremtiden, men dette fremgår kun svagt i dokumentationen og blev først eksplicit udtrykt i dialogen med banken. Lysegrøn i "Eget CO2-udslip" grundet bankens initiativ om mere vegetarisk mad i kantinen. Grøn i "Medlemskab (FAIRR)" grundet bankens medlemskab. Grøn i "Afskovning" grundet bankens retningslinjer for skovsektoren, og lysegrøn i "Arealanvendelse", da banken har tilsluttet sig Finance for Biodiversity Pledge.

KONTAKT OG DIALOG

Nordea besvarede vores henvendelse, og kontaktpersonen ønskede telefonopkald for yderligere afklaring af spørgeskemaet, hvor Nordeas tiltag på området også blev diskuteret. Generelt en god dialog og mailkorrespondance med kontaktpersonen.

DOKUMENTATION, SOM BENCHMARKINGEN ER BASERET PÅ

- [Årsrapport 2022](#)
- [Nordea sector guideline for the Agricultural Industry 2020](#)
- [Nordea er med til at uddanne fremtidens fødevarerproducenter \(hjemmeside\)](#)
- [Nordea sector guideline for the forestry industry 2019](#)
- [Få en finansiel partner med indsigt i fødevarerproduktion \(hjemmeside\)](#)

Svar	Erkender plantefremtid	Lånepolitik, inkl. mål?	KPI'er?	CO2e for udlån?	Fremlægge data?	Opfølgning?	Investeringspolitik, inkl. mål	KPI'er?	CO2e for investeringer?	Fremlægge data?	Opfølgning?	CSR-politik + mål?	Eget CO2-udslip	Dyrevelfærd?	Antibiotika?	Afskovning?	Økologi?	Arealanvendelse?	Vandforurening?	Hvordan indgår disse?	Medlemskab (FAIRR)	Forpligtelse?	Andet?
*	**	1	2	3	4	5	6	7	8	9	10	11	12	13	14	15	16	17	18	19	20	21	22

- [Our own operations \(hjemmeside\)](#)
- [Sustainable choice \(hjemmeside\)](#)
- [Nordea øger fokus på grøn omstilling i landbrugs- og fødevarerproduktionen med "Nordea Agri & Food" \(hjemmeside\)](#)
- [Fremtidens danske landbrug er et plantebaseret baconeventyr \(hjemmeside, Nordea Invest\)](#)
- [Nordea Asset Management one of the 9 new signatories of the Finance for Biodiversity Pledge](#)

ANALYSE AF NUVÆRENDE DOKUMENTATION

Anerkendelse af IPCC

I *Nordea sector guideline for the Agricultural Industry 2020* og i *Nordea sector guideline for the forestry industry 2019* henvises der til Intergovernmental Panel on Climate Change (IPCC) og Intergovernmental Science-Policy Platform on Biodiversity and Ecosystem Service (IP-BES) som afsæt til bankens bæredygtige initiativer.

I førstnævnte guideline skriver banken: "Sustainable agriculture, aquaculture and food production is imperative to halt biodiversity loss, enhance food security and meet the goals of the Paris Agreement and the UN Sustainable Development Goals" (s. 1). I den forbindelse nævnes også European Green Deal og dertilhørende [Farm to Fork-strategien](#).

Henviser til certificeringer anmeldt for at være vildledende

I samme guideline under "Expectations for the Agriculture and Agriculture industry" beskriver banken, at det forventes, at kunderne følger visse standarder, herunder certificeringer såsom "Arlagården" eller "Klimakontrolleret Gris"; certificeringer, der som tidligere nævnt er blevet anmeldt for greenwashing, dvs. at være en vildledende klimamærkning for forbrugerne. Der føres i skrivende stund en [retssag](#) og er blevet klaget til Forbrugerombudsmanden om mulig greenwashing og vildledende markedsføring i forbindelse med kampagnen "Klimakontrolleret Gris". Forventningerne til kunderne består også af: "Preventing the pollution of air, water and soil by applying the best available techniques, such as multi-year crop rotation, carbon sequestration, irrigation improvements and water conservation" (s. 2).

Anerkender skift mod en mere plantebaseret fødevarer sektor

I *Årsrapport 2022* skriver banken, at landbruget står for en væsentlig del af bankens udledninger (s. 333). I mailkorrespondancen og under telefonopkaldet fik man indtryk af, at banken arbejder relativt målrettet mod et mere plantebaseret fødevarer system.

I *Nordea øger fokus på grøn omstilling i landbrugs- og fødevarerproduktionen med "Nordea Agri & Food"* beskrives det, at banken i 2022 oprettede området Agri & Food, der slår "landbrugsområdet og sektorområdet fødevarer sammen til én enhed med fokus på både landbrugssektoren og fødevarerproduktion i Danmark." Enheden skal understøtte kunderne i fremtidens fødevarer, og her bliver den plantebaserede omstilling nævnt mellem linjerne: "En fremtid, som kræver at nogle landmænd skal producere på en anden måde end hidtil – eller sågar producere noget andet end i dag." I artiklen tilslutter banken sig også det politiske mål om 55-65%-reduktion i landbruget.

Indstilling: Fødevarer sektoren står over for en transformation

I en mail fik områdedirektøren for Nordea Agri & Food konkretiseret, at banken er "ret afklarede med, at den samlede fødevarer sektor står overfor en transformation og herunder en transformation til en mere plantebaseret efterspørgsel" og refererede til citatet "Fødevarer klyngen skal producere noget andet eller det samme på en anden måde" uden henvisning til kilde. Bankens har ingen offentlige dokumenter på området, men mailen fra områdedirektøren antyder, at et grønnere fødevarer system er fremtiden.

Landbrugsrådgivere tæt på landmændene

På hjemmesiden under *Få en finansiel partner med indsigt i fødevarerproduktion* beskrives, at banken har "oprettet specialiserede kompetencecentre rundt om i landet med rådgivere, som har omfattende erfaring med landbrugs- og fødevarer sektoren." I artiklen *Nordea er med til at uddanne fremtidens fødevarerproducenter* beskrives, at banken besøger landbrugsskoler, hvor landbrugsrådgiverne underviser i økonomi, ESG og drift af virksomhed. Her fortæller Finn Vammen Larsen, der underviser i økonomi og ledelse: "Omstillingen til at være producent af fødevarer fra marken fylder også meget. De unge landmænd er klar til at producere plantebaserede fødevarer, hvis forbrugerne efterspørger dem."



Dyrevelfærd: Kunder skal blot overholde regulering på området

I *Nordea sector guideline for the Agricultural Industry 2020* skriver banken, at for virksomheder med dyrehold er det “expected that they have standards for ethical operations concerning animal welfare and follow relevant national and EU regulations, such as the EU directive 98/58/EC” og at “restricted housing methods such as calves in crates, hens in battery cages and sows in feeding cubicles are to be avoided” (s. 2). Banken forventer således, at virksomheder overholder dyrevelfærdslovgivningen, hvilket dog bør forventes.

Interne tiltag: Grønnere kantine

På hjemmesiden under *Our own operations* står der, at banken tilbyder “more vegetarian options and serving local and seasonal produce as much as possible.”



Grønne obligationer

I *Sustainable choice* beskrives bankens grønne obligationer, hvor indtægterne er øremærket til projekter “typically aimed at renewable energy, pollution prevention, sustainable water management and sustainable agriculture.” I *Green Funding Framework 2022* specificeres, at der med sustainable agriculture menes “organic farming certified as compliant with EU and national regulation” (s. 7).

I *Nordea Asset Management one of the 9 new signatories of the Finance for Biodiversity Pledge* oplyses om bankens tilslutning til denne, hvilket kan betragtes som en form for politik om biodiversitet, herunder arealanvendelse.

MELLEMSTORE BANKER





KOMMENTARER TIL BENCHMARKING

Lysegrøn i "Svar", da banken besvarede vores henvendelse, men ikke udfyldte spørgeskemaet. Lysegrøn i "CO2e for udlån" grundet bankens opfølgelse for landbruget. Lysegrøn i "Eget CO2e-udslip" grundet bankens ambition om grønnere kantine.

KONTAKT OG DIALOG

Banken besvarede vores henvendelse, men udfyldte ikke spørgeskemaet grundet "en meget begrænset eksponering mod landbrug samt produktion og forarbejdning af fødevarer" (mailsvar). På udlånsområdet har banken et lille antal kunder, og på investeringsområdet har banken ingen investeringer i landbrug og kun i mindre grad i fødevarerhverv. Af samme årsag har banken ikke særskilte politikker vedrørende specifikt animalsk/plantebaseret produktion. Banken har dog Vestjysk Bank som datterselskab, og her er (animalsk) landbrug den væsentligste eksponering. Eftersom AL selv omtaler Vestjysk Bank i både sin årsrapport og sin rapport om samfundsansvar og bæredygtighed, har vi valgt at medtage ALs indirekte eksponering mod landbruget her.

Svar	Erkender plantefremtid	Lånepolitik, inkl. mål?	KPI'er?	CO2e for udlån?	Fremlægge data?	Opfølgning?	Investeringspolitik, inkl. mål?	KPI'er?	CO2e for investeringer?	Fremlægge data?	Opfølgning?	CSR-politik + mål?	Eget CO2-udslip	Dyrevelfærd?	Antibiotika?	Afskovning?	Økologi?	Arealanvendelse?	Vandforurening?	Hvordan indgår disse?	Medlemskab (FAIRR)	Forpligtelse?	Andet?
*	**	1	2	3	4	5	6	7	8	9	10	11	12	13	14	15	16	17	18	19	20	21	22

DOKUMENTATION, SOM BENCHMARKINGEN ER BASERET PÅ

- [Årsrapport 2022](#)
- [Rapport for samfundsansvar og bæredygtighed 2022](#)
- [Politik for samfundsansvar og bæredygtighed 2022](#)
- [Investering med fokus på bæredygtighed \(hjemmeside\)](#)
- [Politik for integration af bæredygtighedsrisici 2022](#)
- [Faktaark om bæredygtighed 2021](#)

ANALYSE AF NUVÆRENDE DOKUMENTATION

Vage målsætninger for landbruget, der er væsentligste branche

I *Rapport for samfundsansvar og bæredygtighed 2022* skriver banken: "Landbruget er en af Vestjysk Banks (datterselskab) væsentligste brancher og er samtidig en af de brancher, hvor den grønne omstilling er allermost i fokus, og hvor der findes et stort forretningsmæssigt potentiale" (s. 24). I samme rapport skriver banken, at en af indsatserne for 2022 er "understøttelse af bæredygtighed i landbruget", hvor den dertilhørende målsætning for 2023 er at "Udvide fokus på ESG-rapporter til landbrugs kunder" (s. 20). Banken har således sat mål på landbrugsområdet, men omstillingen til et mere plantebaseret fødevarer system nævnes ikke.

Landbruget indregnes ikke som del af bæredygtighedsrisici

I *Politik for integration af bæredygtighedsrisici 2022* beskriver banken forskellige bæredygtighedsrisici, hvor der under "Miljø- og klimafaktorer" redegøres for, hvad fysiske risici omfatter: "Fysiske risici relaterer sig til både pludselige og mere ekstreme vejrhændelser (f.eks. hedebølger, oversvømmelser, ildebrande og storme), vedvarende skift i klimaet (f.eks. ændringer i nedbør, øget vandstand og stigende gennemsnitstemperaturer), tab af økosystemer (f.eks. ørkendannelse, vandmangel, forringelse af jordkvalitet, eller havets økosystemer) eller miljøhændelser (f.eks. olie- eller kemikalieudslip til jord, vand eller luft)" (s. 2-3). Ironisk nok er det konventionelle, animalske landbrug en af hovedårsagerne til, at disse fysiske risici opstår, hvilket banken direkte og indirekte understøtter som låneudbyder og investor. I samme politik står der: "Ambitionen er, at Arbejdernes Landsbank anerkendes som en af de mest bæredygtige banker i Danmark i 2025" (s. 5).

Omstillingen til et grønnere fødevarer system nævnes dog ikke, og hvis målsætningen skal nås troværdigt, må den omfatte aktiviteterne i datterselskabet Vestjysk Bank.

Udlån og CO₂e

I *Rapport om samfundsansvar og bæredygtighed 2022* estimerer banken, at "Landbrug, jagt, skovbrug og fiskeri" udgør ca. 65,6 procent af CO₂e-udledningerne på erhvervsudlån i Vestjysk Bank, selvom forretningsomfanget udgør 27 procent" (s. 40); et estimat baseret på data fra Danmarks Statistik.

Banken skriver desuden: "På erhvervsområdet har koncernen via Vestjysk Bank eksponering mod landbrug, som er blandt de brancher, hvor den grønne omstilling er allermest i fokus. De seneste år er der inden for landbrugssektoren i Danmark investeret milliarder af kroner i vedvarende energi som solceller, vindmøller og biogas" (s. 106). Der lægges vægt på vedvarende energi som løsning, ikke omstilling til mere plantebaseret fødevarerproduktion.

Efteruddannelse af rådgivere

I *Rapport for samfundsansvar og bæredygtighed 2022* beskrives også, at alle bankens landbrugsrådgivere er blevet uddannet i at anvende SEGES' ESGreen Tool (s. 24). Desuden vil banken "i højere grad spørge ind til og tage højde for landbrugskunders ESG-rapporter og tiltag, når vi onboarder nye kunder og foretager genbevillinger til eksisterende kunder" (s. 26). Erhvervs kunder tilbydes også adgang til den digitale platform [Validified](#), der kan hjælpe virksomheder med at foretage en CO₂e-beregning eller oprette en ESG-rapport. Omstillingen til mere plantebaseret produktion nævnes ikke.



Grønne obligationer

I *Rapport om samfundsansvar og bæredygtighed 2022* skriver banken: “En grøn obligation kan – afhængigt af udbyder – være øremærket finansiering af bygninger og ejendomme med gyldigt energimærke A eller B, energiforbedringer, mindre klimabelastende energikilder, specifikke landbrugsinvesteringer samt bæredygtighedscertificerede landbrug.” (s. 26). Desuden tilbyder banken sin egen svanemærkede investeringsforening ‘AL Invest Udenlandske Aktier Etisk’ til kapitalforvaltningskunder.

Grønne investeringsfonde: Bidrager stadig til foderproduktion

I *Politik for samfundsansvar og bæredygtighed 2022* skriver banken, at de “arbejder aktivt for, at vores kunder har mulighed for at investere ansvarligt gennem vores produktudbud og inddrager ESG-faktorer i udvælgelsesproceduren af de selskaber og investeringsforeninger, som investeres i.” (s. 3). I *Rapport for samfundsansvar og bæredygtighed 2022* gives et eksempel på en grøn investeringsfond, Climentum Capital, som banken har investeret i. Investeringsfonden har indtil videre investeret i f.eks. “Entocycle, en digitalt understøttet insektproduktion til dyrefoder” (s. 34). Bankens har således ikke forholdt sig til en reduktion af animalsk fødevarerproduktion.

Egen klimapåvirkning: Mere plantebaseret mad på menuen

I samme rapport beskrives, at banken vil indføre flere grønne måltider i kantinen, og “medarbejdere vil få inspiration til, hvordan de selv kan lave plantebaserede retter” (s. 47). Desuden donerede banken “i 2021 et beløb til genopretning og beskyttelse af mere end 2 hektar vild natur i Danmark” (s. 69). I *Faktaark om bæredygtighed 2021* har banken opgjort sit eget klimaaftryk, hvor indkøb af fødevarer også indgår. Fødevarernes CO₂-aftryk er i 2021 baseret på Concitos klimadatabase. I *Rapport om samfundsansvar og bæredygtighed 2022* skriver banken også, at der rapporteres på graden af økologi i kantinen (s. 16).





KOMMENTARER TIL BENCHMARKING

Lysegrøn i "Svar", da banken besvarede vores henvendelse.

KONTAKT OG DIALOG

Banken besvarede vores henvendelse med, at de synes, at projektet lød interessant, men at de ikke ønskede at deltage. I mailen henviste de til deres offentligt tilgængelige politikker og ESG-rapport.

DOKUMENTATION, SOM BENCHMARKINGEN ER BASERET PÅ

- [Årsrapport 2022](#)
- [Politik for integration af bæredygtighedsrisici 2022](#)
- [Bæredygtighed og samfundsansvar, ESG-rapport 2022](#)
- [ESG Faktabog 2023](#)

ANALYSE AF NUVÆRENDE DOKUMENTATION

Nedskrivninger i landbruget

I *Årsrapport 2022* skriver banken, at der fortsat har været væsentlige nedskrivninger relateret til landbrugseksponeringerne: "Med undtagelse af svineproduktion har udviklingen i 2022 dog været positiv med god indtjening for både mælkeproducenter og planteavlere. Bankens eksponering mod svinebrug udgjorde 0,9% af udlån og ga-

Svar	1	2	3	4	5	6	7	8	9	10	11	12	13	14	15	16	17	18	19	20	21	22
Erkender plantefremtid																						
Lånepolitik, inkl. mål?																						
KPI'er?																						
CO2e for udlån?																						
Fremlægge data?																						
Opfølgning?																						
Investeringspolitik, inkl. mål																						
KPI'er?																						
CO2e for investeringer?																						
Fremlægge data?																						
Opfølgning?																						
CSR-politik + mål?																						
Eget CO2-udslip																						
Dyrevelfærd?																						
Antibiotika?																						
Afskovning?																						
Økologi?																						
Arealanvendelse?																						
Vandforurening?																						
Hvordan indgår disse?																						
Medlemskab (FAIRR)																						
Førpligtelse?																						
Andet?																						

rantier, og banken har ultimo 2022 en akkumuleret nedskrivningsprocent på 32%" (s. 11). Det fremgår dog ikke, om banken aktivt har nedbragt eksponeringen mod svineproduktion.

Bedre datagrundlag før reduktionsmål sættes

I *Årsrapport 2022* opgør banken sit CO2e-aftryk på udlån, hvor det "største bidrag er relateret til landbrug med godt 1/3 af den samlede udledning svarende til en intensitet på 29,9 tons CO2e pr. udlånt mio. kr." (s. 10). Da det er første gang, der rapporteres om CO2e-udledningen fra udlån, ønsker banken først at opstille konkrete reduktionsmål, når datagrundlaget er bedre: "Særligt for landbrug vurderes der at være gode muligheder for at forbedre dataindsamlingen i den nærmeste fremtid" (s. 10).

Grønne obligationer: Finansiering af økologisk landbrug

I *Årsrapport 2022* står der, at banken i august 2022 offentliggjorde et grønt obligationsprogram, hvor "provenuet fra grønne obligationer skal bruges til finansiering af vedvarende energi, bæredygtige bygninger, bæredygtige køretøjer og/eller bæredygtig udnyttelse af naturressourcer i form af økologisk landbrug, bæredygtigt fiskeri og bæredygtig skovdrift" (s. 23). Omstillingen til plantebaseret produktion nævnes ikke.

Biogas som løsning: Indirekte støtte til animalsk produktion

I *Bæredygtighed og samfundsansvar, ESG-rapport 2022* beskrives, at banken har sat mål for “at fastholde og udvikle vores udlån til produktion af klimavenlig og vedvarende energi – herunder vindmøller, solceller, biogas og andre miljøvenlige teknologier. Som led heri at medvirke til landbrugets grønne omstilling med vores udlån til biogasanlæg” (s. 41). Banken henviser flere gange til biogasanlæg som et af deres bæredygtige tiltag. Biogas er på den ene side en effektiv og værdiskabende måde at bruge restprodukter i form af bl.a. husdyrgødning, men er samtidig med til at opretholde den store animalske produktion, da der skabes og udbygges en energi-infrastruktur, hvor man er afhængig af restproduktet.

Ingen specifikke mål for landbruget

I *ESG Faktabog 2023* står der: “Som følge af bankens rødder i Vest- og Nordjylland er det naturligt at finansiere landbrug. Finansieringen heraf udgør dog alene en mindre del af udlånsporteføljen, og kreditgivning hertil er underlagt de samme vilkår for ESG-risici som den øvrige portefølje.” (s. 7). Der sættes således ikke særlige krav for landbruget, og omstillingen til et grønnere fødevarer system nævnes ikke.

Landbruget indregnes ikke som del af bæredygtighedsrisici

Ligesom Arbejdernes Landsbank henviser Ringkjøbing Landbobank også til risikotyper, hvor fysiske risici “relaterer sig til klimaforandringer, som samlet set kan påvirke en virksomheds værdi negativt. Det kunne eksempelvis være både pludselige og mere ekstreme vejrhændelser, f.eks. hedebølger, oversvømmelser, ildebrande og storme, vedvarende skift i klimaet, f.eks. ændringer i nedbør, øget vandstand og stigende gennemsnitstemperaturer, tab af økosystemer, f.eks. ørkendannelse, vandmangel, forringelse af jordkvalitet eller havets økosystemer eller miljøhændelser, f.eks. olie- eller kemikalieudslip til jord, vand eller luft” (s. 2). Derfor bør det også her nævnes, at det konventionelle, animalske landbrug er en af hovedårsagerne til, at disse fysiske risici opstår, hvilket banken direkte og indirekte understøtter gennem finansiering.





KOMMENTARER TIL BENCHMARKING

Ingen af parametrene er opfyldt.

KONTAKT OG DIALOG

Banken besvarede ikke vores henvendelse.

DOKUMENTATION, SOM BENCHMARKINGEN ER BASERET PÅ

- [Årsrapport 2022](#)
- [Samfundsansvar og bæredygtighed 2022](#)
- [Politik for integration af bæredygtighedsrisici 2023](#)

ANALYSE AF NUVÆRENDE DOKUMENTATION

Landbruget udgør den største enkeltstående branche

I *Årsrapport 2022* står, at bankens hovedaktivitet “er at udbyde samlede finansielle løsninger til privatkunder, erhvervs kunder, herunder landbrug” (s. 4), og at “udlån og garantier til landbrug, fiskeri og skovbrug udgør den største enkeltstående branche” (s. 78). Faktisk udgør disse eksponeringer “i alt 5.376 mio. kr., svarende til 12,8 % af de samlede udlån” (s. 81). Banken har således både mulighed og ansvar for at understøtte landbrugskunderne i omstillingen fra en animalsk til en mere plantebaseret produktion. Dog skriver banken, at “der er i løbet af 2022 [er] realiseret en del tab på landbrugskun-

Svar	Erkender plantefremtid	Lånepolitik, inkl. mål?	KPI'er?	CO2e for udlån?	Fremlægge data?	Opfølgning?	Investeringspolitik, inkl. mål	KPI'er?	CO2e for investeringer?	Fremlægge data?	Opfølgning?	CSR-politik + mål?	Eget CO2-udslip	Dyrevelfærd?	Antibiotika?	Afskovning?	Økologi?	Arealanvendelse?	Vandforurening?	Hvordan indgår disse?	Medlemskab (FAIRR)	Forpligtelse?	Andet?
*	**	1	2	3	4	5	6	7	8	9	10	11	12	13	14	15	16	17	18	19	20	21	22

der, som har valgt at stoppe produktionen og/eller har solgt deres bedrift på grund af økonomiske problemer” (s. 81). Det uddybes ikke, hvilke typer bedrifter der stoppes, men flere svinebedrifter er lukket grundet **dårlig økonomi**. Det er for os at se endnu et argument for at hjælpe landbrugskunderne over i en mere differentieret bedrift med hel eller delvis planteproduktion. Banken opgør fordelingen af udlån og garantier inden for landbruget, hvoraf 34 % går til mælkeproduktion, 29,4 % til griseproduktion og 17 % til planteavl (s. 80).

Grønne obligationer via DLR Kredit

I *Årsrapport 2022* understreges, at grundet sit medejerskab af DLR Kredit er banken yderligere eksponeret over for landbrugsbranchen og uddyber, at bankens ejerandel “udgør i alt 1.950 mio. kr., hvortil kommer fire obligationsudstedelser (Seniorlån) for i alt 120 mio. kr.” (s. 78). Det er således store beløb, banken opererer med over for landbrugssektoren, og dermed også potentielt store forandringer, der kan realiseres med en omlægning af finansieringen i retning mod et grønnere fødevarer system. I *Samfundsansvar og bæredygtighed 2022* beskrives, at det er bankens mål inden udgangen af 2023, at “mindst 5 % af sparekassens nominelle beholdning af stats- og realkreditobligationer er investeret i grønne obligationer” (s. 15). Omstilling fra animalsk til plantebaseret produktion nævnes ikke.

Efteruddannelse af rådgivere

I *Samfundsansvar og bæredygtighed 2022* oplyser banken, at alle 160 erhvervsrådgivere har gennemført et bæredygtighedsforløb, og at alle "landbrugsrådgivere deltog i en landbrugsdag i oktober 2022 med fokus på landbrug og ESG med temaerne: Miljøgodkendelser, Arlas nye bæredygtighedsmodel, Energioptimering og solceller, Vores samarbejde med landboforeninger om ESG samt Vores samarbejde med DLR om ESG" (s. 14). Bankens mål for 2023 er at "fokuse-re på uddannelse af vores rådgivere inden for ESG og bæredygtighed og facilitere et internt ESG-videnscenter for Sparekassen Danmark" (s. 14). Forhåbentligt vil et sådant videnscenter også kigge ind i mulighederne for at implementere løsninger, der allerede anerkendes for at virke, dvs. omlægning til mere plantebaseret produktion, og ikke blot i teknologiske løsninger inden for den eksisterende animalske produktion.

Eget bidrag: Plantebaserede indkøb ikke en del af målet

I *Samfundsansvar og bæredygtighed 2022* beskriver banken sine fokuspunkter med hensyn til bæredygtighed i forretningen og i værdikæden, hvor genbrug af papir, el-ladestandere og energiforsyning nævnes. Her nævnes også "en indkøbspolitik, der understøtter bæredygtige valg" (s. 14), men den grønne indkøbspolitik omfatter ikke flere plantebaserede indkøb. Endelig ejer banken Søttrup Plantage, som forventes at blive FSC- og PEFC-certificeret i første halvår af 2023. Med "certificeringen udlægges 10 % af skovens areal til biodiversitetsformål, herunder 5 % til urørt skov" (s. 33).



Ingen reduktionsmål grundet usikkert datagrundlag

I *Samfundsansvar og bæredygtighed 2022* oplyser banken ligesom størstedelen af de andre banker i undersøgelsen, at "opgørelser af CO2-udledninger er fortsat i en startfase, og der er udfordringer med mangel på data [...] Sparekassen finder på den baggrund ikke, at det er realistisk at opstille egentlige reduktionsmål for reduktion af CO2-udledninger fra vores udlån" (s. 30), hvilket banken skriver er i overensstemmelse med Finans Danmarks CO2-model. Banken anerkender, at "landbrug er en af brancherne med de højeste CO2-aftryk. Sparekassens Landbrugskundechefer har været på kursus med fokus på ESG og bæredygtighed" (s. 31). Banken ser således primært på efteruddannelse som første skridt mod en løsning på at nedbringe CO2e-reduktionen. Omstilling fra animalsk til plantebaseret produktion eller reduktion i metanudledning nævnes ikke.

Kommentarer til bankens dokumentation

Ingen hits på søgeord i *Politik for integration af bæredygtighedsrisici 2023*, kun "miljø" og "bæredygtighed". På hjemmesiden fremgår der meget lidt om bæredygtighed/ESG/samfundsansvar og generelt meget få hits på søgeord i rapporterne. Med bankens store udlån til landbrugssektoren burde der sættes mål for gradvis omlægning af bedrifterne, også selvom CO2e-datagrundlaget ikke er fyldestgørende endnu.



Svar	Erkender plantefremtid	Lånepolitik, inkl. mål?	KPI'er?	CO2e for udlån?	Fremlægge data?	Opfølgning?	Investeringspolitik, inkl. mål	KPI'er?	CO2e for investeringer?	Fremlægge data?	Opfølgning?	CSR-politik + mål?	Eget CO2-udslip	Dyrevelfærd?	Antibiotika?	Afskovning?	Økologi?	Arealanvendelse?	Vandforurening?	Hvordan indgår disse?	Medlemskab (FAIRR)	Forpligtelse?	Andet?
*	**	1	2	3	4	5	6	7	8	9	10	11	12	13	14	15	16	17	18	19	20	21	22

KOMMENTARER TIL BENCHMARKING

Ingen af parametrene er opfyldt.

KONTAKT OG DIALOG

Banken besvarede ikke vores henvendelse. Efter telefonisk henvendelse henviste banken til en medarbejder, der ikke besvarede vores mail.

DOKUMENTATION, SOM BENCHMARKINGEN ER BASERET PÅ

- [Annual Report 2022](#)
- [Sustainability policy 2021](#)

ANALYSE AF NUVÆRENDE DOKUMENTATION

Målsætning om at blive CO2e-neutral i 2025

I *Annual Report 2022* skriver banken “Therefore, we have set the overall ambition of becoming carbon neutral by 2025” (s. 27). I forhold til bæredygtige investeringer, forklarer banken i *Sustainability policy 2021*: “The objective is to reach better ESG portfolio scores, ranging from (relative) light green solutions to more dark green options (with a sustainability focus)”. Banken har således målsætninger for at opnå en grønnere portefølje.

Bæredygtige investeringer

I *Annual Report 2022* skriver banken, at der tilbydes grønne produkter “ranging from ESGfriendly stocks, highly rated sustainable mutual funds and ETFs and our own ESG considered portfolios as part of our asset management offering” (s. 30) og tilføjer: “For clients seeking an even stronger ESG profile to their investments, we offer a portfolio that commits to a minimum of 80% of sustainable investments via our SaxoSelect offering in partnership with [Brown Advisory](#)” (s. 30).

Eget bidrag: Madspild og affaldssortering i fokus

I *Annual Report 2022* skriver banken: “At the end of 2022, we initiated several measures in our canteens for reducing food waste and recycling materials as much as possible” (s. 27). Mere plantebaseret og økologisk mad i kantinen nævnes ikke.

Kommentarer til bankens dokumentation

Bæredygtighed, ESG, biodiversitet, klima og miljø fylder ikke på bankens hjemmeside og fremgik ikke i årsrapporten. Ingen søgeord fremgik i årsrapporten eller i sustainability-rapporten.





Svar	Erkender plantefremtid	Lånepolitik, inkl. mål?	KPI'er?	CO2e for udlån?	Fremlægge data?	Opfølgning?	Investeringspolitik, inkl. mål?	KPI'er?	CO2e for investeringer?	Fremlægge data?	Opfølgning?	CSR-politik + mål?	Eget CO2-udslip	Dyrevelfærd?	Antibiotika?	Afskovning?	Økologi?	Arealanvendelse?	Vandforurening?	Hvordan indgår disse?	Medlemskab (FAIRR)	Forpligtelse?	Andet?
*	**	1	2	3	4	5	6	7	8	9	10	11	12	13	14	15	16	17	18	19	20	21	22

KOMMENTARER TIL BENCHMARKING

Lysegrøn i "Svar", da banken besvarede vores henvendelse.

KONTAKT OG DIALOG

Banken besvarede vores henvendelse, men ønskede ikke at besvare spørgeskemaet. Vestjysk Bank er datterselskab til Arbejdernes Landsbank.

DOKUMENTATION, SOM BENCHMARKINGEN ER BASERET PÅ

- [Årsrapport 2022](#)
- [Samfundsansvar og bæredygtighed 2022](#)
- [Vestjysk Bank Landbrugscenter \(hjemmeside\)](#)

ANALYSE AF NUVÆRENDE DOKUMENTATION

Høj eksponering mod landbrugssektoren

I *Samfundsansvar og bæredygtighed 2022* skriver banken, at "landbruget er en af Vestjysk Banks væsentligste brancher og er samtidig en af de brancher, hvor den grønne omstilling er allermest i fokus" (s. 5) og skriver, at "risici på kreditengagementer til erhvervs kunder omfatter bl.a. virksomheders og landbrugets omstillingsparathed i forhold til øgede krav til bæredygtighed" (s. 5). Banken har ingen målsætninger om at hjælpe sine landbrugskunder med at omstille fra animalsk til plantebaseret produktion.

Landbrugsafdeling: Ingen fokus på planteavl

På bankens hjemmeside under *Vestjysk Bank Landbrugscenter* skriver banken, at "vi har opdelt centret, så der er en afdeling for kvæg og en anden for svin og mink". Der er således ifølge bankens egen hjemmeside ingen specialiserede afdelinger eller medarbejdere, der kan rådgive i planteavl eller omstilling til denne.

Efteruddannelse af landbrugsrådgivere

I *Samfundsansvar og bæredygtighed 2022* oplyser banken, at en målsætning for 2023 er at "udvide fokus på ESG-rapporter til landbrugskunder" (s. 5). Hertil anvender banken SEGES ESGreenTool, og banken er desuden også medejer af DLR Kredit, der også sætter krav til landbrugskunderne (s. 6).

Eget bidrag: Ingen målsætninger om grønnere kantinemad

I *Samfundsansvar og bæredygtighed 2022* skriver banken, at for at sænke eget CO2e-aftryk skal firmabiler være el- og hybridbiler, og at banken sætter fokus på øget energieffektivitet med bl.a. energiovervågning (s. 8). Øget indkøb af plantebaserede fødevarer er ikke nævnt.

Kommentarer til bankens dokumentation

Meget få hits på søgeord i bankens dokumentation. Biodiversitet er ikke nævnt i *Samfundsansvar og bæredygtighed 2022*, dog er miljø nævnt, men kun berørt i forbindelse med risici, ikke målsætninger.



Svar	Erkender plantefremtid	Lånepolitik, inkl. mål?	KPI'er?	CO2e for udlån?	Fremlægge data?	Opfølgning?	Investeringspolitik, inkl. mål	KPI'er?	CO2e for investeringer?	Fremlægge data?	Opfølgning?	CSR-politik + mål?	Eget CO2-udslip	Dyrevelfærd?	Antibiotika?	Afskovning?	Økologi?	Arealanvendelse?	Vandforurening?	Hvordan indgår disse?	Medlemskab (FAIRR)	Forpligtelse?	Andet?
*	**	1	2	3	4	5	6	7	8	9	10	11	12	13	14	15	16	17	18	19	20	21	22

KOMMENTARER TIL BENCHMARKING

Lysegrøn i "Eget CO2e-udslip", da banken vil reducere animalske fødevarer i kantinen.

KONTAKT OG DIALOG

Banken besvarede ikke vores henvendelse.

DOKUMENTATION, SOM BENCHMARKINGEN ER BASERET PÅ

- [Årsrapport 2022](#)
- [Samfundsansvar 2022](#)

ANALYSE AF NUVÆRENDE DOKUMENTATION

Nedskrivninger i landbruget

I *Årsrapport 2022* skriver banken, at "nedskrivningerne for landbrug udgør 70 millioner kroner svarende til 4,1 procent af eksponeringerne, hvilket er et fald på 2,8 procentpoint siden 2021" (s. 34). Ellers omtaler banken primært sine aktiviteter inden for bolig- og bilområdet.

Efteruddannelse i bæredygtighed

I *Samfundsansvar 2022* skriver banken, at alle medarbejdere har været på uddannelse i bæredygtighed, så rådgiverne kan tale med kunderne om emnet (s. 14).

Eget bidrag: Reducere kødforbrug

Banken har en målsætning om at "reducere Sparekassens eget CO2-aftryk og er klimaneutral i 2030" (s. 8). Desuden har banken nedsat et ESG-forum, en ESG-koordinator og et bæredygtighedspanel (s. 8). Endelig har banken også i 2022 "arbejdet på at reducere mængden af animalsk kød på menuen" (s. 25). Kantinen er bronzemærket i økologi.

Kommentarer til bankens dokumentation

På bankens hjemmeside er temaer som bæredygtighed, miljø og ESG ikke fremtrædende. Ingen hits på søgeord i *Årsrapport 2022*, kun bæredygtighed i forbindelse med efteruddannelsen af medarbejdere. Biodiversitet og landbruget, herunder søgeord som "planteba*", "kvæg", "svin", "kød" eller "metan", er ikke nævnt i *Samfundsansvar 2022*.





KOMMENTARER TIL BENCHMARKING

Ingen af parametrene er opfyldt.

KONTAKT OG DIALOG

Banken besvarede ikke vores henvendelse.

DOKUMENTATION, SOM BENCHMARKINGEN ER BASERET PÅ

- [Årsrapport 2022](#)
- [Samfundsansvar 2022](#)
- [Handlingsplan for reduktion af CO2-aftrykket fra udlån](#)
- [Handlingsplan for reduktion af CO2-aftrykket for investeringsaktiviteter](#)
- [I sparekassen går bæredygtighed og samfundsansvar hånd i hånd](#)

ANALYSE AF NUVÆRENDE DOKUMENTATION

Investere i nye værdikæder

Ifølge *Årsrapport 2022* er bankens største branche inden for udlån og garantier landbrug, jagt, skov og fiskeri (s. 22). På bankens hjemmeside under *I sparekassen går bæredygtighed og samfundsansvar hånd i hånd* beskriver banken sin målsætning om at "investere i nye værdikæder og virksomheder i vores markedsområder, som

Svar	1	2	3	4	5	6	7	8	9	10	11	12	13	14	15	16	17	18	19	20	21	22
Erkender plantefremtid																						
Lånepolitik, inkl. mål?																						
KPI'er?																						
CO2e for udlån?																						
Fremlægge data?																						
Opfølgning?																						
Investeringspolitik, inkl. mål?																						
KPI'er?																						
CO2e for investeringer?																						
Fremlægge data?																						
Opfølgning?																						
CSR-politik + mål?																						
Eget CO2-udslip																						
Dyrevelfærd?																						
Antibiotika?																						
Afskovning?																						
Økologi?																						
Arealanvendelse?																						
Vandforurening?																						
Hvordan indgår disse?																						
Medlemskab (FAIRR)																						
Forpligtelse?																						
Andet?																						

arbejder med den grønne omstilling og bæredygtige perspektiver." Det er ikke specificeret, om dette også omfatter nye plantebaserede værdikæder eller start-ups, der arbejder med grønne fødevarer.

Ingen reduktionsmål for udlån grundet svagt datagrundlag

I *Handlingsplan for reduktion af CO2-aftrykket fra udlån* beskriver banken, at "CO2-udledning fra udlån er for 2022 opgjort til 66.468 ton" (s. 2), men det fremgår ikke, hvor stor en andel, der estimeres at stamme fra landbrug og fødevarerproduktion. Desuden skriver banken, at grundet et svagt datagrundlag "opstiller vi for indeværende ikke egentlige reduktionsmål for CO2-udledningen fra vores udlån" (s. 3).

Grønne investeringsmuligheder øget

I *Samfundsansvar 2022* skriver banken, at "Sparekassen har i 2022 øget tilbuddet af produkter og services, der kan understøtte kundernes mulighed for at træffe et bæredygtigt valg, når de investerer. Alle 5 fonde i Værdipapirfonden Sjælland-Fyn har i 2022 således kvalificeret sig som artikel 8-investeringsfonde" (s. 9).

Desuden skriver banken, at "med en startkapital på 50 mio. kr. er visionen [med Impact Invest Sjælland] at styrke den regionale udvikling via investeringer i bæredygtige vækstvirksomheder, der arbejder med den grønne omstilling og bæredygtige perspektiver inden for

især industri, miljø, energi og fødevarer” (s. 17). Desværre giver banken ingen eksempler på investeringer i virksomheder, der producerer fødevarer. I *Handlingsplan for reduktion af CO2-aftrykket for investeringsaktiviteter* skriver banken, at grundet ufuldkomment datagrundlag har banken “fortsat ikke et tilstrækkeligt betryggende grundlag til at kunne opstille et konkret mål for reduktion af CO2-udledningen fra vores investeringer” (s. 3).

Eget bidrag: Ingen målsætning om grønnere kantinemad

I *Samfundsansvar 2022* beskriver banken sine målsætninger for at sænke eget CO2e-aftryk, hvor papirforbrug, madspild og affaldssortering nævnes (s. 11). Mere plantebaseret mad i kantinen nævnes ikke.

Kommentarer til bankens dokumentation

Bæredygtighed og ESG fylder ikke på bankens hjemmeside. Landbrug, herunder relevante søgeord som “metan”, “animalsk”, “plantebas*” og fødevarer, og biodiversitet nævnes ikke i *Samfundsansvar 2022* eller i *Handlingsplan for reduktion af CO2-aftrykket fra udlån*. Efteruddannelse af medarbejdere i bæredygtighed fandt vi ikke information om.





KOMMENTARER TIL BENCHMARKING

Lysegrøn i "Svar", da banken besvarede vores henvendelse. Grøn i "Eget bidrag" grundet initiativet til en væsentligt grønnere kantine.

KONTAKT OG DIALOG

Banken besvarede vores henvendelse, men takkede nej til at besvare spørgeskemaet, "da vi primært er en privatkundebank, og ikke har nogen kunder i landbruget".

DOKUMENTATION, SOM BENCHMARKINGEN ER BASERET PÅ

- [Årsrapport 2022](#)
- [Bæredygtighedsrapport 2022](#)
- [Klima og miljø](#) (hjemmeside)

ANALYSE AF NUVÆRENDE DOKUMENTATION

Målsætning: CO₂-neutral bank i 2030

På hjemmesiden under *Klima og Miljø* sætter banken et mål om at "blive en CO₂-neutral bank i 2030". I *Årsrapport 2022* har banken et afsnit om bæredygtighed, hvor fem af FN's verdensmål er udvalgt som fokusområder. I arbejdet med bæredygtighed har banken valgt

Svar	Erkender plantefremtid	Lånepolitik, inkl. mål?	KPI'er?	CO ₂ e for udlån?	Fremlægge data?	Opfølgning?	Investeringspolitik, inkl. mål	KPI'er?	CO ₂ e for investeringer?	Fremlægge data?	Opfølgning?	CSR-politik + mål?	Eget CO ₂ -udslip	Dyrevelfærd?	Antibiotika?	Afskovning?	Økologi?	Arealanvendelse?	Vandforurening?	Hvordan indgår disse?	Medlemskab (FAIRR)	Forpligtelse?	Andet?
*	**	1	2	3	4	5	6	7	8	9	10	11	12	13	14	15	16	17	18	19	20	21	22

fem områder, hvor "På vej mod en CO₂-neutral bank" (s. 35) er en af dem. I *Årsrapport 2022* skriver banken også: "det er vigtigt for os ikke blot at være en god og troværdig bank, men at være en bæredygtig frontløber" (s. 35). Omstillingen af landbruget og fødevarersektoren er ikke nævnt.

Grønne investeringer

På hjemmesiden under *Klima og Miljø* skriver banken: "Vi fravælger altid selskaber, der ikke overholder globale normer om miljø, klima, menneskerettigheder, arbejdstagerrettigheder og anti-korruption. I alle vores globale aktiefonde vælger vi også fossile brændstoffer fra." I *Årsrapport 2022* uddybes det: "I de globale aktiefonde tager vi udgangspunkt i selskaber, der er blandt de mest bæredygtige. Porteføljesammensætningen består af de 10 % med den højeste ESG-score" (s. 37). Bankens sætter således visse krav til selskaber, de udbyder investeringer i.

Efteruddannelse af rådgivere inden for bæredygtige investeringer

I *Årsrapport 2022* står der: "Fra og med august 2022 er bæredygtighed blevet en integreret og obligatorisk del af bankens rådgivning som følge af ny lovgivning på dette område" (s. 17). Og uddyber senere, at "fra den 1. oktober 2022 skal kunder tage stilling til, hvor meget bæredygtighed skal fylde i deres portefølje" (s. 37).



Eget bidrag: Grønnere kantine og reduktion af kødforbrug

I *Årsrapport 2022* skriver banken, at som led i at opnå målet om at blive en CO₂-neutral bank i 2030 er initiativet ”Mere grøn og bæredygtig kantine, herunder reduktion af madspild” søsat. Resultatet har været, at en ”væsentlig reduktion af forbruget af kød i bankens kantine samt større andel af forbrug af grønt og danske råvarer i sæson” (s. 37). I *Bæredygtighedsrapport 2022* uddyber banken: ”Kantinen er gået fra at servere 100 kg kød om ugen til 30 kg – det svarer til 70% mindre kød” (s. 20).

Kommentarer til bankens dokumentation

På hjemmesidens forside fremgår overskriften ”Bæredygtighed i Lån og Spar”, men der var meget få hits på søgeordene. ”Landbrug” og ”Biodiversitet” fremgik ikke i *Bæredygtighedsrapport 2022*, og også her få hits på søgeord, hvor dog ”miljø” og ”bæredygtighed” er nævnt.

MIDDELFART SPAREKASSE



KOMMENTARER TIL BENCHMARKING

Lysegrøn i "Svar", da banken besvarede vores henvendelse.

KONTAKT OG DIALOG

Banken svarede på vores henvendelse, men udfyldte ikke spørgeskemaet, hvilket blev begrundet med, at banken aldrig har haft mange landbrugskunder, og at landbruget dermed fylder meget lidt i bankens samlede udlån. "Derfor har vi ikke et særskilt fokus på landbrug i vores udlånsportefølje – det vil simpelthen ikke være det rigtige sted at sætte ind for os, når vi ser på vores kundesammensætning og de brancher, der genererer mest CO₂-udledning. De landbrugskunder, vi har, vil typisk have et finansieringsbehov ved DLR Kredit, som gennemfører grundige screeninger af dette segment." Vores henvendelse drejede sig dog om både landbrug og fødevarerproduktion generelt.

DOKUMENTATION, SOM BENCHMARKINGEN ER BASERET PÅ

- [Årsrapport 2022](#)
- [Redegørelse for samfundsansvar 2022](#)
- [Politik for samfundsansvar 2022](#)
- [Bæredygtighed \(hjemmeside\)](#)
- [Strategi 2024 \(hjemmeside\)](#)

Svar	1	2	3	4	5	6	7	8	9	10	11	12	13	14	15	16	17	18	19	20	21	22
* Erkender plantefremtid																						
** Lånepolitik, inkl. mål?																						
KPI'er?																						
CO ₂ e for udlån?																						
Fremlægge data?																						
Opfølgning?																						
Investeringspolitik, inkl. mål?																						
KPI'er?																						
CO ₂ e for investeringer?																						
Fremlægge data?																						
Opfølgning?																						
CSR-politik + mål?																						
Eget CO ₂ -udslip																						
Dyrevelfærd?																						
Antibiotika?																						
Afskovning?																						
Økologi?																						
Arealanvendelse?																						
Vandforurening?																						
Hvordan indgår disse?																						
Medlemskab (FAIRR)																						
Forpligtelse?																						
Andet?																						

ANALYSE AF NUVÆRENDE DOKUMENTATION

Målsætning: Klimaneutral i 2050

På hjemmesiden under *Strategi 2024* sætter banken et mål: "I 2030 skal vi i Danmark udlede 75 procent mindre CO₂ end i 1990, og i 2050 skal vi være helt klimaneutral." Det vil banken nå ved at have grønne produkter og ved at "uddanne alle rådgivere i bæredygtig rådgivning."

Dataindsamling påbegyndt for investeringer og udlån

På hjemmesiden under *Bæredygtighed* skriver banken, at 2022 var første gang, at banken har "opgjort CO₂-aftrykket fra de investeringer, vi foretager på kundernes vegne." I *Redegørelse for samfundsansvar 2022* beskrives det, at 2022 også var første år, hvor CO₂e-påvirkningen fra udvalgte udlånsaktiviteter blev opgjort, hvor "70 procent af udledningen [stammer] fra vores erhvervsudlån, hvor brancherne Transport og Landbrug bidrager markant, selv om disse brancher ikke udgør nogen stor del af Sparekassens samlede udlån" (s. 14).

Der kunne ikke findes tal specifikt på udledningen fra landbruget. Ligesom størstedelen af de andre banker vil Middelfart Sparekasse først sætte mål for nedbringelsen af CO₂e fra udlån, når datagrundlaget er bedre, og der dermed kan fastlægges en troværdig baseline.

Grønne obligationer gennem DLR Kredit

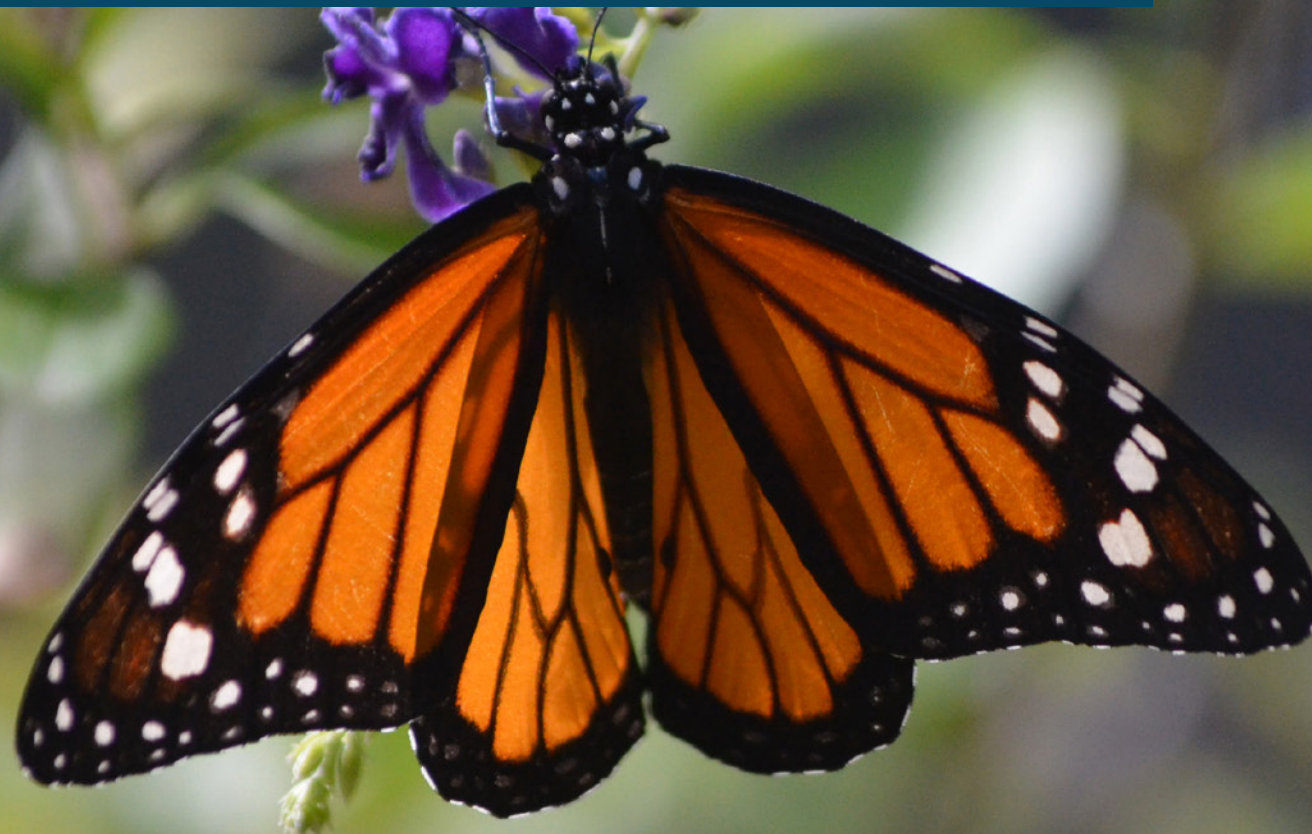
I *Redegørelse for samfundsansvar 2022* skriver banken: “Via DLR Kredit kan Sparekassen nu tilbyde grønne obligationslån til erhvervsjendomme, der lever op til en række miljøkrav. Disse lån er benyttet fem gange af Sparekassens kunder i 2022” (s. 12). Det uddybes ikke yderligere.

Eget bidrag: Fokus på print og affaldssortering

I *Redegørelse for samfundsansvar 2022* skriver banken, at de “ønsker at være CO₂-neutrale senest i 2030” og beskriver deres tiltag for at nedbringe eget CO₂e-aftryk (s. 33). Her bruges eksempler som printforbrug og affaldssortering samt at banken ønsker at få et bedre overblik over sit energiforbrug. Indkøb, fødevarer eller grønnere kantine nævnes ikke. Dette nævnes heller ikke i *Politik for samfundsansvar 2022*.



SMÅ BANKER





Svar	Erkender plantefremtid	Lånepolitik, inkl. mål?	KPI'er?	CO2e for udlån?	Fremlægge data?	Opfølgning?	Investeringspolitik, inkl. mål?	KPI'er?	CO2e for investeringer?	Fremlægge data?	Opfølgning?	CSR-politik + mål?	Eget CO2-udslip?	Dyrevelfærd?	Antibiotika?	Afskovning?	Økologi?	Arealanvendelse?	Vandforurening?	Hvordan indgår disse?	Medlemskab (FAIRR)	Forpligtelse?	Andet?
*	**	1	2	3	4	5	6	7	8	9	10	11	12	13	14	15	16	17	18	19	20	21	22

KOMMENTARER TIL BENCHMARKING

Lysegrøn i "Svar", da banken besvarede vores henvendelse.

KONTAKT OG DIALOG

Banken besvarede vores henvendelse med, at undersøgelsen ikke havde interesse, da "der er rigeligt med opgaver i relation til bæredygtighed/ESG, som står højere på vores prioriteringsliste lige pt."

DOKUMENTATION, SOM BENCHMARKINGEN ER BASERET PÅ

- [Årsrapport 2022](#)
- [Rapport om bæredygtighed 2022](#)
- [CSR Politik 2022](#)

ANALYSE AF NUVÆRENDE DOKUMENTATION

Ingen målsætning om at være frontløber for klima og miljø

I *CSR Politik 2022* skriver banken, at denne ikke har en målsætning om at være frontløber: "Banken skal ikke nødvendigvis være foregangsmand på klima- og miljøområdet" (s. 2). I *Rapport om bæredygtighed 2022* under "Klima og Miljø" skriver banken: "Ud over, at vi har fokus på digitalisering, bæredygtige investeringer og finansieringsløsninger som Klima BOLIG og Klima BIL arbejder vi med bæredygtighedstiltag internt i banken" (s. 26). Generelt fokuserer bankens miljøtiltag i høj grad på digitalisering af dokumenter og begrænsning af print. I samme afsnit opgør banken sit energiforbrug, hvor der ses

på el, vand, varme og brændstof til køretøjer og ikke på fødevarerforbrug.

Grønne investeringer

I *Rapport om bæredygtighed 2022* beskriver banken sine grønne investeringsprodukter: "Vi har i 2022 udvidet produktpaletten af investeringsprodukter, der tager højde for bæredygtighed. Vi samarbejder blandt andre med BankInvest og Sparinvest, som udbyder bæredygtige fonde" (s. 15). Det uddybes ikke nærmere.

Bæredygtighed i kundedialogen om investeringer

I *Rapport om bæredygtighed 2022* beskriver banken, at "siden august 2022 har bankens rådgivere været i stand til at hjælpe kunderne med at vælge investeringer, der matcher deres præferencer for bæredygtighed" (s. 15). Vi antager, at dette betyder, at grundet ny lovgivning på området har bankens rådgivere gennemført en efteruddannelse i bæredygtighed. I *Årsrapport 2022* og i *Rapport om bæredygtighed 2022* nævnes landbruget ikke. Andre søgeord fremgik stort set heller ikke.

Eget bidrag: Fokus på begrænsning af print

I *CSR Politik 2022* skriver banken: "i forhold til mere dagligdags handlinger skal den miljømæssige påvirkning reduceres mest muligt ved at begrænse print, udnytte digitale og papirløse løsninger, hvor det er muligt, samt ved sortering af affald." (s. 2). Grønnere kantinemad nævnes således ikke som en måde at agere mere miljørigtigt på.



KOMMENTARER TIL BENCHMARKING

Ingen af parametrene er opfyldt.

KONTAKT OG DIALOG

Banken besvarede ikke vores henvendelse. Vi har forståelse for, at mindre banker kan være udfordret med at prioritere eksterne henvendelser som denne, om end det materiale, vi har fundet, peger på, at mange af de banker netop kan få glæde af vores input.

DOKUMENTATION, SOM BENCHMARKINGEN ER BASERET PÅ

- [Årsrapport 2022](#)
- [Erhvervsrådgivere skal spille en nøglerolle i den grønne omstilling \(20. juni 2022\)](#)
- [Investeringsfonde med et bredt bæredygtigt aftryk](#)

ANALYSE AF NUVÆRENDE DOKUMENTATION

Fremtiden for landbruget er fyldt med usikkerhed

I *Årsrapport 2022* udtrykker banken bekymring for den potentielt kommende CO₂-afgift på landbruget (s. 20): "Sparekassens største enkeltbranche – landbrug – [har] fået øget det ledelsesmæssige skøn som følge af den usikkerhed, der er omkring en mulig indførsel af

Svar	1	2	3	4	5	6	7	8	9	10	11	12	13	14	15	16	17	18	19	20	21	22
Erkender plantefremtid																						
Lånepolitik, inkl. mål?																						
KPI'er?																						
CO ₂ e for udlån?																						
Fremlægge data?																						
Opfølgning?																						
Investeringspolitik, inkl. mål?																						
KPI'er?																						
CO ₂ e for investeringer?																						
Fremlægge data?																						
Opfølgning?																						
CSR-politik + mål?																						
Eget CO ₂ -udslip																						
Dyrevelfærd?																						
Antibiotika?																						
Afskovning?																						
Økologi?																						
Arealanvendelse?																						
Vandforurening?																						
Hvordan indgår disse?																						
Medlemskab (FAIRR)																						
Forpligtelse?																						
Andet?																						

CO₂-afgift i landbruget. Det samlede ledelsesmæssige tillæg udgør 101 mio. kr., hvoraf sparekassen har afsat 25 mio. kr. til landbruget, 18 mio. til ejendoms- og byggebranchen, 18 mio. kr. til øvrige brancher samt 40 mio. til privatkunder" (s. 20). Landbruget er således den branche med det størst afsatte beløb til at dække uforudsete tab. Omstillingen til et mere plantebaseret landbrug nævnes ikke, og ingen søgeord på nær landbrug blev fundet i årsrapporten.

Rådgivere efteruddannes

I *Erhvervsrådgivere skal spille en nøglerolle i den grønne omstilling* beskrives, at bankens erhvervsrådgivere har gennemført uddannelsen Bæredygtig Kundedialog. Det er dog ikke specificeret, hvad uddannelsen omfatter, kun at "bæredygtighed nu er en del af dagsordenen i mødet med vores erhvervs kunder – alle de steder, hvor det giver mening". I *Årsrapport 2022* står der ligeledes: "I 2022 har der specielt været arbejdet med uddannelse af erhvervsrådgivere indenfor bæredygtighed, således at kompetencer indenfor det område styrker den løbende rådgivning af sparekassens kunder." (s. 26). Igen er der ingen yderligere forklaring på, hvad kompetenceløftet indebar.



Løsninger findes inden for den animalske produktion

I Erhvervsrådgivere skal spille en nøglerolle i den grønne omstilling kommer områdedirektør for erhverv, Nikolai Krogh-Hansen, dog med eksempler: "Uanset om vores kunder står overfor at omdanne deres flåde til elbiler, hvis de skal bygge en miljøvenlig stald eller ønsker at investere grønt, har vi produkter på hylderne, der kan være med til at få det til at ske." I forhold til bæredygtighedstiltag i landbruget er eksemplet her at bygge en miljøvenlig stald – og ikke at omlægge til at producere planteføde til mennesker.

Bæredygtighed og grøn omstilling fremgår ikke på hjemmesiden

Overordnet set fylder bæredygtighed og grøn omstilling stort set ikke på bankens hjemmeside. Derfor var det også forventeligt, at omstillingen mod et grønnere fødevaresystem ikke ville være en del af bankens strategi. I *Investeringsfonde med et bredt bæredygtigt aftryk* henviser banken til BankInvests tre svanemærkede aktiefonde.



KOMMENTARER TIL BENCHMARKING

Lysegrøn i "Svar", da banken besvarede vores henvendelse.

KONTAKT OG DIALOG

Banken besvarede vores henvendelse med, at de ikke havde mulighed for at deltage i undersøgelsen og henviste til deres rapport om samfundsansvar. Vi har forståelse for, at mindre banker kan være udfordret med at prioritere eksterne henvendelser som denne, om end det materiale, vi har fundet, peger på, at mange af de banker netop kan få glæde af vores input.

DOKUMENTATION, SOM BENCHMARKINGEN ER BASERET PÅ

- [Årsrapport 2022](#)
- [Samfundsansvar 2022](#)
- [Handlingsplan for CO2-udledning på investeringsprodukter 2023](#)
- [Handlingsplan for CO2-udledning på udlånsprodukter 2023](#)
- [Bæredygtig investering \(hjemmeside\)](#)
- [CSR og bæredygtighed \(hjemmeside\)](#)

ANALYSE AF NUVÆRENDE DOKUMENTATION

Finansiering af landbruget

I *Årsrapport 2022* beskriver banken, at "det tilstræbes, at ingen en-

Svar	Erkender plantefremtid	Lånepolitik, inkl. mål?	KPI'er?	CO2e for udlån?	Fremlægge data?	Opfølgning?	Investeringspolitik, inkl. mål?	KPI'er?	CO2e for investeringer?	Fremlægge data?	Opfølgning?	CSR-politik + mål?	Eget CO2-udslip	Dyrevelfærd?	Antibiotika?	Afskovning?	Økologi?	Arealanvendelse?	Vandforurening?	Hvordan indgår disse?	Medlemskab (FAIRR)	Forpligtelse?	Andet?
*	**	1	2	3	4	5	6	7	8	9	10	11	12	13	14	15	16	17	18	19	20	21	22

keltbrancher udgør mere end 10% af bankens samlede kreditportefølje. For landbrug, fast ejendom og offentlige myndigheder er grænsen 15%" (s. 84). Og lidt senere i *Årsrapport 2022* står: "Landbrug, jagt, skovbrug og fiskeri udgør en af de største enkeltbrancher i bankens samlede udlån, garantier og kredittilsagn med 8,1%" (s. 92). Banken finansierer således i høj grad landbruget. I *Samfundsansvar 2022* skriver banken: "I vores dialog med erhvervs- og landbrugs-kunder indgår kundernes indsats og fokus på ESG som temaer" (s. 6). På samme side skriver banken: "Endvidere formidler banken grønne obligationslån til erhvervs- og landbrugskundernes bæredygtige investeringer" (s. 6). Det specificeres ikke, hvad der menes med "bæredygtige investeringer".

Grønne lån til finansiering og investering

I *Samfundsansvar 2022* beskrives, at banken er medejer af DLR Kredit og finansierer dermed grønne lån til bl.a. økologificering af landbrug. Den plantebaserede produktion eller omstilling til denne nævnes ikke. Derudover tilbyder banken to svanemærkede fonde, hvilket fremgår af hjemmesiden under bæredygtig investering.

ESG-dataindsamling påbegyndt og bruges i kundedialogen

I *Samfundsansvar 2022* beskriver banken, at DLR Kredit i 2022 begyndte at indsamle ESG-data fra nye låntagere og eksisterende kunder, hvilket betyder, "at landbrugs- og erhvervs-kunderne som en del af låneansøgningen skal svare på relevante spørgsmål, der dækker

miljømæssige, sociale og ledelsesmæssige forhold på bedriften eller i virksomheden” (s. 29). Dataindsamlingen er således startet for nylig. Banken beskriver, at svarene på ESG-spørgsmålene bruges i dialogen med kunderne om, “hvad de kan gøre for at bidrage til en mere bæredygtig fremtid og ruste sig i forhold til klimaforandringer” (s. 29). Det fremgår ikke, hvorvidt omstillingen til en mere plantebaseret produktion indgår. På hjemmesiden under *CSR og bæredygtighed* fremgik ingen af søgeordene.

Efteruddannelse af rådgivere

I *Handlingsplan for CO2-udledning på investeringsprodukter* skriver banken, at “alle, der rådgiver om investering i Djurslands Bank, har gennemført certificering i ”BankInvest bæredygtighed” udbudt af Finanssektorens Uddannelsescenter” (s. 7). Det må umiddelbart antages, at omstillingen mod et mere plantebaseret fødevarer system ikke indgår i uddannelsen.

Kommentarer til bankens dokumentation

Generelt var der meget få hits på søgeord. Handlingsplanerne for henholdsvis investeringsprodukter og udlån indeholdte ingen målsætninger.



Ingen målsætninger grundet usikkert datagrundlag

I *Handlingsplan for CO2-udledning på udlånsprodukter 2023* står der, at grundet et usikkert datagrundlag, da dataindsamlingen “er i sin vorden”, så finder banken “på den baggrund ikke, at tiden endnu er moden til at opstille egentlige reduktionsmål for reduktion af CO2-udledninger fra vores udlån” (s. 5).

Denne tilgang stemmer overens med Finans Danmarks CO2-model, hvor anbefalingen lyder, at der først skal opstilles reduktionsmål, når der er fastlagt en baseline. Alligevel forventer banken, at udledningsintensiteten vil reduceres fremover grundet “bl.a., at kundernes stigende efterspørgsel efter el- og hybridbiler vil reducere udledningsintensiteten på billån, og at den generelle omstilling i varmforsyningen mod f.eks. fjernvarme vil reducere udledningsintensiteten på boliglån” (s. 5). En stigende efterspørgsel på plantebaserede fødevarer nævnes ikke.





KOMMENTARER TIL BENCHMARKING

Grøn i "Svar" grundet bankens ønske om et opfølgende møde og interesse for videre samarbejde. Lysegrøn i "Eget CO2-udslip" grundet bankens initiativ til grønnere kantine.

KONTAKT OG DIALOG

Banken besvarede vores henvendelse og skrev, at "jeres spørgsmål er læst med interesse. Vi kan helt sikkert bruge disse som en inspiration til, hvordan vi som pengeinstitut fremadrettet evt. bedre kan måle og stille krav til udviklingen i vores landbrugsportefølje [...] Vi mener dog ikke, at vi pt. er et sted i vores setup, hvor vi kan bidrage til undersøgelsen - og vil derfor gerne takke nej-tak til at deltage i undersøgelsen" (mailsvar). Efterfølgende afholdt vi et møde med den relevante medarbejder, hvor flere problemstillinger og muligheder blev diskuteret. Banken er ligeledes interesseret i at holde endnu et møde med den landbrugsansvarlige for at diskutere det videre arbejde.

DOKUMENTATION, SOM BENCHMARKINGEN ER BASERET PÅ

- Opfølgende møde med ESG-ansvarlig
- [Årsrapport 2022](#)
- [ESG-rapport 2022](#)

ANALYSE AF NUVÆRENDE DOKUMENTATION

Høj eksponering mod landbruget

I *Årsrapport 2022* oplyser banken, at "udlån og garantier til landbruget udgør 8,5 % af det samlede udlån og garantier, som er fordelt

Svar	Erkender plantefremtid	Lånepolitik, inkl. mål?	KPI'er?	CO2e for udlån?	Fremlægge data?	Opfølgning?	Investeringspolitik, inkl. mål	KPI'er?	CO2e for investeringer?	Fremlægge data?	Opfølgning?	CSR-politik + mål?	Eget CO2-udslip	Dyrevelfærd?	Antibiotika?	Afskovning?	Økologi?	Arealanvendelse?	Vandforurening?	Hvordan indgår disse?	Medlemskab (FAIRR)	Forpligtelse?	Andet?
*	**	1	2	3	4	5	6	7	8	9	10	11	12	13	14	15	16	17	18	19	20	21	22

med 4,9% til kvægbrug, 0,4 % til minkproduktion, 1,1 % til svinebrug, 1,3 % til planteavl og 0,8 % til øvrige produktionsformer" (s. 13). I *ESG-rapport 2022* skriver banken, at "den væsentligste del af CO2-aftrykket er relateret til udlån til landbrugsbranchen. Der er i landbruget meget stort fokus på tiltag, som skal fremme bæredygtighed, og der er opstillet ambitiøse målsætninger på området" (s. 5). I *ESG-rapport 2022* fastslår banken dog alligevel ligesom størstedelen af de andre banker, at grundet et endnu ikke fastlagt datagrundlag, så er "tiden endnu [ikke] moden til at opstille egentlige reduktionsmål for CO2-udledninger fra bankens udlån" (s. 11). Og der henvises til, at dette er i overensstemmelse med Finans Danmarks CO2-model, hvor det anbefales, at der opstilles reduktionsmål, når der er fastlagt en baseline. Til mødet med banken blev det konkretiseret, at banken har "flest mælkeproducenter, der leverer til Arla. Her anvendes gode rapporteringsværktøjer, og der arbejdes med en baseline" (mailsvar).

Ønske om mere klimaeffektivitet inden for animalsk produktion

I *ESG-rapport 2022* beskriver banken, at den i 2022 har haft et "øget fokus på landbrugskundernes CO2-udledning, hvor indhentelse og gennemgang af klimaberegninger, som fx Arlas Klimatjek, i større og større grad bliver en del af beslutningsgrundlaget [...] Erhvervets evne til at producere CO2-effektivt vil dermed få en stigende vigtighed i kreditvurderingen" (s. 12). Omstillingen fra animalsk til mere plantebaseret produktion nævnes ikke.

Efteruddannelse af rådgivere

I *ESG-rapport 2022* skriver banken, at "bankens landbrugsrådgivere [skal] gennemgå uddannelse i at analysere landbrugskundernes

regnskabsmateriale relateret til ESG-forhold og CO2-aftryk” (s. 47).

Investeringer i et bæredygtigt landbrug

I *ESG-rapport 2022* oplyses, at banken pt. ikke har “investeringsplaner eller opgørelser, som viser, hvilke finansierede investeringer i landbrugsbranchen, som er bæredygtige. Qua de generelt relativt store miljøkrav til den danske landbrugssektor, er det bankens overordnede vurdering, at investeringer i landbrugssektoren til en vis grad vil bære præg af at understøtte den bæredygtige udvikling” (s. 47). Vores forhåbning er, at finansiering til omstilling af produktionen fra animalsk til plantebaseret bliver en del af bæredygtighedstiltagene og samtidig bliver højt prioriteret.

Grønne lån gennem DLR Kredit

I *ESG-rapport 2022* oplyser banken, at de via DLR Kredit udsteder grønne lån til bæredygtig udvikling. “Med realkreditlånet Grøn RT-Kort kan DLR Kredit finansiere energieffektive bygninger, energiforbedringer, klimainvesteringer i staldanlæg, vedvarende energikilder samt bæredygtighedscertificerede landbrug og skov” (s. 17). Med bæredygtighedscertificerede landbrug menes: “Økologicertificerede bedrifter med økologisk jordbrug og/eller med økologisk animalsk produktion - Øvrige certificeringer - Grønne landbrugsinvesteringer - Grisestalde med gylleforsuring - Grisestalde med hyppig gylleudslusning og aftale om levering til biogasanlæg” (s. 17).

Eget bidrag: Manglende fokus på grøn mad i kantinen

På hjemmesiden listes bankens initiativer for at nedbringe eget CO2e-aftryk, hvor reduktion af papirforbrug og bekæmpelse af madspild indgår. Indkøb af plantebaserede fødevarer eller grønne kantine nævnes ikke. Efter telefonisk snak med banken meddelte den relevante medarbejder, at ca. en gang om ugen er de varme retter i kantinen vegetariske, og på hjemmesiden deles vegetariske opskrifter til at inspirere og øge nysgerrigheden blandt medarbejderne.

Fokus på optimeringer af det nuværende animalske landbrug

I *ESG-rapport 2022* skriver banken ligeledes, at “i Skjern Bank vurderes det, at den danske landbrugsbranche er en frontløber. Danmark er jf. Landbrug og Fødevarer et af de førende lande i verden til at producere CO2-effektivt inden for væsentlige produktionsgrene som mælke- og svineproduktion” (s. 12). Banken deler således samme syn på landbruget som visse politikere, hvor der satses på at producere så effektivt som muligt inden for den meget CO2e-tunge animalske produktion i stedet for at satse på at blive frontløber inden for plantebaseret produktion.

Skjern Bank er en af de få banker, der nævner metanudledning, men sætter ikke problematikken med metanudledning fra animalsk produktion lig med færre dyr, men lig med teknologiske løsninger: “Banken ved, at landbrugsbranchen i en årrække har arbejdet målrettet på at opgøre og igangsætte initiativer til nedbringelse af klimabelastningen herunder CO2-udledningen. Eksempelvis forsøkes der massivt i klimaforbedrende tiltag, bl.a. vedr. nedbringelse af belastningen fra metanudledning” (s. 12).

Kommentarer til bankens dokumentation

På forsiden på bankens hjemmeside henvises til bankens bæredygtighedstiltag, og der reklameres med produkter, der understøtter den bæredygtige udvikling





Svar	Erkender plantefremtid	Lånepolitik, inkl. mål?	KPI'er?	CO2e for udlån?	Fremlægge data?	Opfølgning?	Investeringspolitik, inkl. mål?	KPI'er?	CO2e for investeringer?	Fremlægge data?	Opfølgning?	CSR-politik + mål?	Eget CO2-udslip	Dyrevelfærd?	Antibiotika?	Afskovning?	Økologi?	Arealanvendelse?	Vandforurening?	Hvordan indgår disse?	Medlemskab (FAIRR)	Forpligtelse?	Andet?
*	**	1	2	3	4	5	6	7	8	9	10	11	12	13	14	15	16	17	18	19	20	21	22

KOMMENTARER TIL BENCHMARKING

Ingen af parametrene er opfyldt.

KONTAKT OG DIALOG

Banken besvarede ikke vores henvendelse. Vi har forståelse for, at mindre banker kan være udfordret med at prioritere eksterne henvendelser som denne, om end det materiale, vi har fundet, peger på, at mange af de banker netop kan få glæde af vores input.

DOKUMENTATION, SOM BENCHMARKINGEN ER BASERET PÅ

- [Årsrapport 2022](#)
- [Samfundsansvar 2022](#)
- [Politik for integration af ansvarlige investeringer 2021](#)

ANALYSE AF NUVÆRENDE DOKUMENTATION

Ingen målsætninger grundet usikkert datagrundlag

I *Samfundsansvar 2022* beskriver banken, ligesom Djurslands Bank og faktisk ordret, at grundet manglende baseline finder Fynske Bank "på den baggrund ikke, at tiden endnu er moden til at opstille egentlige reduktionsmål for reduktion af CO2-udledninger fra bankens udlån" (s. 5). Banken anser "denne første opgørelse af CO2-udledning fra investeringsaktiviteter som værende et af flere skridt i en proces

med at mindske CO2-udledning" (s. 5). Med udgangspunkt i opgørelsen vil banken identificere "muligheder for at reducere negativ påvirkning og forøge positiv påvirkning [...] Næste skridt vil være at identificere muligheder og aktiviteter, der kan bidrage til at reducere CO2-udledningen fra investeringer" (s. 5). Banken har således ikke nogen politikker eller målsætninger på området.

Eget bidrag: Klimaskov for at kompensere for egen udledning

I *Samfundsansvar 2022* skriver banken: "Fynske Bank har i 2022, bl.a. for at kompensere for bankens CO2-udledning, valgt at investere i en klimaskov, og har i samarbejde med selskabet Scanenergi og Hedeselskabet indgået aftale om at plante 1.000 træer i løbet af 2023" (s. 4). Selvom antallet af plantede træer ikke er imponerende mange, tager banken dog initiativ til at CO2e-kompensere. Eget indkøb, herunder mere plantebaseret og økologisk mad i kantinen, nævnes ikke.

Kommentarer til bankens dokumentation

Generelt fremgår ESG, bæredygtighed og grøn omstilling meget lidt på hjemmesiden, og der kunne ikke fremfindes en ESG- eller bæredygtighedsrapport. Generelt var der meget få hits på søgeord og ingen hits i årsrapporten; bæredygtighed nævnes én gang. Der er også søgt på "grøn" og "omstilling", men søgeordene fremgik ikke.



Svar	1	2	3	4	5	6	7	8	9	10	11	12	13	14	15	16	17	18	19	20	21	22	
*																							

KOMMENTARER TIL BENCHMARKING

Lysegrøn i "Svar", da banken besvarede vores henvendelse.

KONTAKT OG DIALOG

Frøs Sparekasse besvarede vores henvendelse med, at de ikke havde mulighed for at deltage i undersøgelsen. Vi har forståelse for, at mindre banker kan være udfordret med at prioritere eksterne henvendelser som denne, om end det materiale, vi har fundet, peger på, at mange af de banker netop kan få glæde af vores input.

DOKUMENTATION, SOM BENCHMARKINGEN ER BASERET PÅ

- [Årsrapport 2022](#)
- [Frøs Sparekasse hjemmeside - Ansvarlighed Frøs Sparekasse](#)

ANALYSE AF NUVÆRENDE DOKUMENTATION

Medejerskab af DLR Kredit

Frøs Sparekasse er medejer af DLR Kredit, der finansierer erhvervs- og landbrugsejendomme til sine erhvervs-kunder. På hjemmesiden står således: "Med grønne realkreditlån kan DLR Kredit bl.a. finansiere energiforbedringer, klimainvesteringer i staldanlæg, energikilder og bæredygtigheds certificerede landbrug og skov". Tiltagene omfatter således optimering af staldanlæg, som antages at være til dyrehold, og bæredygtigheds certificering af landbrug, f.eks. økologificering, der både kan være plantebaseret og animalsk.

Landbruget fylder lidt, men målsætninger bør sættes alligevel

I *Årsrapport 2022* beskriver Frøs Sparekasse, at bankens største branche er handel, hvilket udgør 8 %, mens landbruget udgør 4 % (s. 12). Bankens største CO2e-udledningsintensitet stammer fra billån, mens erhverv, herunder landbrug, har den laveste udledningsintensitet. Eksponeringen mod landbrug og fødevarer er ikke i overvægt, hvilket kan forklare, at banken ikke har sat målsætninger på området. Der bør dog på lige fod med andre områder sættes målsætninger for landbruget.

Behov for standardiseret dokumentation

I *Årsrapport 2022* forklarer banken, at der mangler klimadata for alle dets operationsområder og skriver næsten ordret som Nordfyns Sparekasse: "Opgørelser af CO2-udledninger er fortsat i en begynderfase, og der er som beskrevet ovenfor væsentlige udfordringer med mangel på data [...] Frøs Sparekasse finder på den baggrund ikke, at tiden endnu er moden til at opstille egentlige reduktionsmål for reduktion af CO2-udledninger fra vores udlån" (s. 25). Udover at det er lidt mærkværdigt, at teksten er kopieret fra den ene eller anden side, så udtrykker banken ikke desto mindre også behov for mere dokumentation. Bankens pointerer ydermere, at dette også er i overensstemmelse med Finans Danmarks anbefaling om først at sætte reduktionsmål, når en baseline er på plads. Dette bekræfter blot det behov flere banker har udtrykt for standardiseret dokumentation.

Efteruddannelse af erhvervsrådgivere

I Årsrapport 2022 beskrives, at bankens erhvervsrådgivere har gennemført uddannelsen “bæredygtig kundedialog erhverv” (s. 26), der er udbudt af Finanssektorens uddannelsescenter. [Bæredygtig kundedialog erhverv-uddannelsen](#) omfatter introduktion til ESG, verdensmål og bæredygtighed. Det må umiddelbart antages, at omstillingen til plantebaserede fødevarer ikke indgår i forløbet.

Eget bidrag: Biodiversitet i afdelingerne

På hjemmesiden om *Ansvarlighed i Frøs Sparekasse* skriver banken: “Ved det nybyggede hovedkontor i Rødding plantes der for eksempel ‘vilde blomster’ på skrænten, og så er der lavet to sedumtage, hvor bierne boltrer sig.” Mere plantebaseret kost i kantinen nævnes ikke, ligesom vi ikke fandt hits på andre søgeord.

Kommentarer til bankens dokumentation

Generelt fremgår ESG, bæredygtighed og grøn omstilling meget lidt på hjemmesiden, og der kunne ikke fremfindes en ESG/bæredygtighedsrapport. Generelt var der meget få hits på søgeordene.





KOMMENTARER TIL BENCHMARKING

Lysegrøn i "Svar", da banken besvarede vores henvendelse.

KONTAKT OG DIALOG

Nordfyns Bank besvarede vores henvendelse med, at de ikke havde interesse for at deltage i undersøgelsen, da deres eksponering indenfor den specifikke sektor ikke er stor nok til, at de mente, at det giver mening/værdi. Vi har forståelse for, at mindre banker kan være udfordret med at prioritere eksterne henvendelser som denne, om end det materiale, vi har fundet, peger på, at mange af de banker netop kan få glæde af vores input.

DOKUMENTATION, SOM BENCHMARKINGEN ER BASERET PÅ

- [Årsrapport 2022](#)
- [CRS og ESG Rapport 2022](#)
- [Bæredygtighed i Nordfyns Bank](#)

ANALYSE AF NUVÆRENDE DOKUMENTATION

Bæredygtige tiltag – men fødevarsystemet ikke nævnt

I *CSR og ESG Rapport 2022* fremgår det, at banken ikke har en miljøpolitik, men at banken tager sit medansvar for miljøet: "Som pengeinstitut gør vi det ved at tilbyde lån, hvor formålet for lånet er

Svar	Erkender plantefremtid	Lånepolitik, inkl. mål?	KPI'er?	CO2e for udlån?	Fremlægge data?	Opfølgning?	Investeringspolitik, inkl. mål	KPI'er?	CO2e for investeringer?	Fremlægge data?	Opfølgning?	CSR-politik + mål?	Eget CO2-udslip	Dyrevelfærd?	Antibiotika?	Afskovning?	Økologi?	Arealanvendelse?	Vandforurening?	Hvordan indgår disse?	Medlemskab (FAIRR)	Forpligtelse?	Andet?
*	**	1	2	3	4	5	6	7	8	9	10	11	12	13	14	15	16	17	18	19	20	21	22

investering i miljøpåvirknings reducerende tiltag, til private og erhvervsvirksomheder, uddannelse af vores medarbejdere og ved at bakke op omkring initiativer for at mindske vores klima aftryk" (s. 5).

Behov for standardiseret dokumentation

I *CSR og ESG Rapport 2022* skriver banken ordret, som Frøs Sparekasse: "Opgørelser af CO2-udledninger er fortsat i sin vorden, og der er - som beskrevet ovenfor - væsentlige udfordringer med mangel på data inden for alle tre kategorier – bolig, bil og erhverv [...] Nordfyns Bank finder på den baggrund ikke, at tiden endnu er moden til at opstille egentlige reduktionsmål for reduktion af CO2-udledninger fra vores udlån" (s. 13). Udover at det er lidt mærkværdigt, at teksten er kopieret fra den ene eller anden side, så udtrykker banken ikke desto mindre også behov for mere dokumentation. Banken forventer, at udledningsintensiteten vil falde trods bankens manglende reduktionsmål, i f.eks. bilbranchen, da flere efterspørger hybrid- og elbiler. Desværre nævnes reduktioner inden for fødevarsystemet ikke.

Datakvaliteten fra brancher er ikke tilfredsstillende

I *CSR og ESG Rapport 2022* beskrives, at "der er estimeret et CO2-aftryk med udgangspunkt i gennemsnitstal fra forskellige offentlige registre", da kun få kunder har frembragt individuelle data (s. 14). Bankens forventer, at tilfredsstillende data løbende vil blive indsamlet de kommende år.



Bankens procedurer og dokumentation skal også have et løft

Nordfyns Bank forklarer i samme rapport, at “der over de næste par år [vil] arbejdes aktivt med at afdække koncernens behov for politikker og mere formaliserede processer på området, bl.a i forbindelse med forberedelser for rapportering i henhold til CSRD” (s. 8). Ligesom mange andre banker forventer Nordfyns Bank, at regulering fra EU vil sætte skub i arbejdet med bæredygtighed.

Bæredygtighed: Ikke rigtigt på agendaen

Selv i *Bæredygtighed i Nordfyns Bank* behandles bæredygtighedsemner knapt. Ligesom mange andre banker er bæredygtighedskravene til selskaber og investeringsforeninger meget lavt, da banken blot ekskluderer selskaber, der agerer inden for: “Klyngevåben, Landminer, Kemiske våben, Biologiske våben og Atomvåben, der ikke er omfattet af Traktaten om ikke-spredning af kernevåben” (s. 1).

Kommentarer til bankens dokumentationen

Ingen af søgeordene fremgik i bankens dokumentation, bortset fra “miljø”. Der var intet relevant indhold i *Årsrapport 2022*.



KOMMENTARER TIL BENCHMARKING

Grøn i "Svar", da banken besvarede vores henvendelse, ønskede et afklarende møde og senere sendte en fyldestgørende mail som generelt svar på spørgeskemaet.

KONTAKT OG DIALOG

Lollands Bank besvarede vores henvendelse med en forespørgsel om at holde et afklarende møde, hvor vi kunne sætte lidt flere ord på spørgeskemaet og på formålet med projektet. Mødet blev afholdt 24. februar 2023. På mødet blev det aftalt, at banken ville sende det udfyldte spørgeskema efterfølgende. Vi modtog senere en mail, ikke det udfyldte spørgeskema, hvor banken beskrev i overordnede termer, hvordan de arbejder med området. Dialogen var dog god, og banken viste interesse for undersøgelsen og for vores input.

DOKUMENTATION, SOM BENCHMARKINGEN ER BASERET PÅ

- [Årsrapport 2022](#)
- [CSR-bæredygtighed 2022](#)

ANALYSE AF NUVÆRENDE DOKUMENTATION

Største eksponering mod landbruget

I *Årsrapport 2022* beskrives, at bankens største branchekonzentration "fortsat er landbrug med 18 % mod 19 % ved udgangen af 2021"

Svar	1	2	3	4	5	6	7	8	9	10	11	12	13	14	15	16	17	18	19	20	21	22	
Erkender plantefremtid																							
Lånepolitik, inkl. mål?																							
KPI'er?																							
CO2e for udlån?																							
Fremlægge data?																							
Opfølgning?																							
Investeringspolitik, inkl. mål?																							
KPI'er?																							
CO2e for investeringer?																							
Fremlægge data?																							
Opfølgning?																							
CSR-politik + mål?																							
Eget CO2-udslip																							
Dyrevelfærd?																							
Antibiotika?																							
Afskovning?																							
Økologi?																							
Arealanvendelse?																							
Vandforurening?																							
Hvordan indgår disse?																							
Medlemskab (FAIRR)																							
Forpligtelse?																							
Andet?																							

(s. 11). Planteavl udgør den væsentligste del af landbrugsporteføljen, mens "en mindre del [er] mod animalsk produktion, herunder svineavl" (s. 11). Selvom størstedelen af bankens landbrugsportefølje er planteavl, står det ikke klart, om planteproduktionen går til foder eller til føde. I mailkorrespondancen med banken spurgte vi ind til, hvordan eksponeringen mod landbruget fordeler sig på henholdsvis føde til mennesker og foder til dyrehold: "Her vil der helt sikkert være svært for os at give et rigtig godt bud, men vi har en stor del af landbruget, der går på sukkerroer, som primært er rettet mod fødevarer. Der er dog restprodukter, der bliver brugt f.eks. mod foder. Kornproduktionen kan jo gå både mod foder og mod fødevarer" (mailsvar fra Lollands Bank).

Målsætninger bør sættes for landbruget

Banken har en målsætning om, at udlån og garantier i en enkelt branche maksimalt må udgøre 10 % bortset fra landbrug, hvor grænsen er 20 %, og fast ejendom hvor grænsen er 15 %: "Bankens markedsområde er i et naturligt landbrugsområde, hvor især de lollandske landbrug er økonomisk stærke, hvorfor banken finder det naturligt med en højere del i landbrugsbranchen" (s. 15). At de lollandske landbrug er økonomisk stærke burde være et incitament til at sætte nogle ambitiøse mål for omstillingen mod et mere bæredygtigt fødevarer-system. Her kunne det f.eks. være relevant at sætte mål for et skift mod mere planteproduktion til mennesker frem for til foder, omlægning til mere økologisk jordbrug eller lignende.



Efteruddannelse af rådgivere

I *Årsrapport 2022* beskriver banken, at flere erhvervsrådgivere har deltaget i en kursusrække på Finanssektorens Uddannelsescenter med bæredygtighed som hovedformålet (s. 3). Det blev bekræftet af Lollands Bank, at omstillingen af fødevarer systemet ikke indgik i uddannelsesforløbet, men var første skridt til at få bæredygtighed ind i rådgivningen: "På uddannelsessiden er første udd. for vores rådgivere rettet mod det at tage hul på en bæredygtig snak med vores kunder." (mailsvar fra Lollands Bank). Banken forklarede derudover, at Finanssektorens Uddannelsescenter netop er kommet med næste uddannelsesstilbud, som er rettet direkte mod landbruget, se afsnittet Finanssektorens Uddannelsescenter: Landbruget.

Den grønne tænketank

I *CSR-bæredygtighed 2022* beskriver banken, at der er nedsat en intern arbejdsgruppe, den grønne tænketank, hvor beslutningen om at ansætte en ESG-ansvarlig er det første resultat af tænketankens arbejde (s. 2). Når nu eksponeringen mod landbruget er stort i Lollands Bank, er vores forhåbning, at den ESG-ansvarlige påbegynder arbejdet med målsætninger for landbruget. Ingen søgeord fremgik ellers i rapporten.



KOMMENTARER TIL BENCHMARKING

Grøn i "Svar" grundet stort engagement i undersøgelsen. Grøn i alle områder under "Kreditpolitik/Lånepolitik", da banken har stærke holdninger, sætter klare målsætninger og har opgjort CO2e-aftrykket for udlån på området og samtidig har fremlagt data for udlån til plantebaseret/animalsk landbrug. Lysegrøn under felterne i "Investeringspolitik"; banken skriver, at de ikke har nogen investeringsportefølje, og de har dermed angivet "N/A" i spørgeskemaet. Dog formidler banken investeringsfonde, der lever op til bankens minimumskriterier, og som sætter høje krav til selskaberne sammenlignet med andre banker. Grøn i "CSR", da banken kun køber økologisk og vegetarisk. Grøn i alle "Andre politikker", da Merkur har ambitiøse politikker på alle områderne, bortset fra antibiotika, som de dog i praksis har en meget ambitiøs politik for ved kun at udlåne til økologisk dyrehold, så derfor får de også grøn for dette. Grøn i "Medlemskab", da banken har tilsluttet sig SBTi samt viste interesse for medlemskab i FAIRR ved det opfølgende møde, foruden at være en del af Global Alliance for Banking on Values. Grøn i "Forpligtelse" grundet bankens B Corp-certificering, der beviser, at banken kan dokumentere, at

KONTAKT OG DIALOG

Merkur Andelskasse var en del af de indledende workshops. Banken har senere sendt det udfyldte spørgeskema, links til offentligt tilgængelige rapporter samt et internt notat om bankens overordnede tilgang til animalsk produktion og plantebaseret landbrug. Ende-

Svar	Erkender plantefremtid	Lånepolitik, inkl. mål?	KPI'er?	CO2e for udlån?	Fremlægge data?	Opfølgning?	Investeringspolitik, inkl. mål?	KPI'er?	CO2e for investeringer?	Fremlægge data?	Opfølgning?	CSR-politik + mål?	Eget CO2-udslip	Dyrevelfærd?	Antibiotika?	Afskovning?	Økologi?	Arealanvendelse?	Vandforurening?	Hvordan indgår disse?	Medlemskab (FAIRR)	Forpligtelse?	Andet?
*	**	1	2	3	4	5	6	7	8	9	10	11	12	13	14	15	16	17	18	19	20	21	22

lig takkede banken ja til et opfølgende møde, hvor benchmarkingen blev gennemgået, og anbefalinger til næste skridt blev diskuteret.

DOKUMENTATION, SOM BENCHMARKINGEN ER BASERET PÅ

- Udfyldt spørgeskema
- [Årsrapport 2022](#)
- [Hvordan Merkur giver penge værdi](#)
- [Planterejsen \(PowerPoint-præsentation\)](#)
- [SDG Invest følger op og sætter mål \(artikel\)](#)
- [Politik for integration af bæredygtighedsrisici 2022](#)
- [Merkurs investeringsunivers \(hjemmeside\)](#)
- [Bæredygtige investeringer er en god forretning \(hjemmeside\)](#)
- [Ny EU standard giver Merkur topscore på bæredygtighed \(hjemmeside\)](#)
- Internt notat om bankens relation til kvægbrug (fortroligt)

ANALYSE AF NUVÆRENDE DOKUMENTATION

Bæredygtighed som kompas

Merkur Andelskasse er en finansinstitution, der har stærke grønne værdier og visioner for fremtidens fødevarerproduktion. I *Årsrapport 2022* skriver banken: "Merkur Andelskasses mission er at øge bevidstheden om penge som katalysator for bæredygtig udvikling og at vise, at det at være til gavn for mennesker, samfund og natur kan skabe en ansvarlig, sund og modstandsdygtig forretning" (s. 2). Banken

tager således sit ansvar som pengeinstitut på sig og lader social, etisk og miljømæssig bæredygtighed være kompasset for sine handlinger. Desuden har banken grønne ambitioner for sin landbrugsportefølje: "Merkur har stort fokus på omstillingsrisiko og arbejder strategisk på at bevæge landbrugsporteføljen i en mere plantebaseret retning" (s. 36).

Værdier leder banken

I rapporten *Hvordan Merkur giver penge værdi* er biodiversitet og dyrevelfærd en del af indholdsfortegnelsen, dvs. begge emner bliver behandlet i et afsnit hver. "Dyrevelfærd" fremgår 11 gange og "Biodiversitet" 19 gange. Banken har en ambition om at "fremme en verden med en mangfoldig og modstandsdygtig natur, hvor klimaet er i balance" (s. 15). Dette sikres gennem udlån til bl.a. bæredygtigt landbrug, fiskeri, fødevarerproduktion samt bæredygtige produkter og tjenester. Områderne behandles i det følgende.

Landbruget: Fremtidens landbrug er primært baseret på planter

Banken skriver i *Hvordan Merkur giver penge værdi*: "I fremtidens landbrug er der balance mellem antallet af dyr og bedriftens areal, hvorfor landbrugssektoren primært vil være baseret på produktion af planter til human ernæring" (s. 15). Til trods for sine mange lån i kvægproduktionen, ønsker banken en mere plantebaseret fremtid. I *Årsrapport 2022* står, at "udlån til landbrug udgør 26% af andelskassens erhvervsudlån, men står for 84% af vores finansierede udledninger" (s. 46). Banken kan således fremvise data for sine finansierede udledninger. I *Årsrapport 2022* står, at banken har opgjort CO₂e-aftrykket for 94% af sin udlånsportefølje (s. 46), hvilket vi vurderer som værende højt sammenlignet med andre banker.

Klare målsætninger og opfølgning på landbrugsområdet

I *Årsrapport 2022* skriver banken: "Indenfor fødevarer låner Merkur ud til økologisk, biodynamisk og regenerativt landbrug, bæredygtigt fiskeri, forarbejdning og handel med bæredygtige fødevarer, samt

økologiske restauranter og caféer" (s. 27). I *Hvordan Merkur giver penge værdi* sætter banken krav til, at landbruget arbejder aktivt med bæredygtighed ud fra en "360 graders" handlingsplan, "hvor der bl.a. sættes mål for nedbringelse af landbrugets klimaaftryk, biodiversitet, miljøforurening og dyrevelfærd" (s. 15). Udover at sætte krav til sine landbrugskunder ekskluderer banken kunder, der f.eks. fodrer med importeret kraftfoder (s. 15). I samme rapport refererer banken til de **fem frihedsprincipper for dyrevelfærd** og forholder sig kritisk til magtkoncentrationen over frø og såsæd hos få og meget store virksomheder (s. 15). Til spørgsmålet om, hvorvidt banken kan fremsætte data for udlån til plantebaseret/animalsk landbrug, skriver banken: "Ja, vi følger alle undergrene af vores landbrugsudlån, det vil sige forskellige typer af animalsk produktion og planteproduktion." Desuden besvares spørgsmålet om, hvordan banken følger op på sine målsætninger, at banken "har specifikke limits i vores kreditpolitik".

Politikker for specifikke områder i fødevarersektoren

I *Hvordan Merkur giver penge værdi* beskrives, at banken ekskluderer fiskerivirksomheder, der f.eks. arbejder med trawl eller drivgarn, såvel som virksomheder, der anvender palmeolie til fødevarerproduktion (s. 16). Banken har desuden en holdning til produktion af pels og lædervarer: "Merkur mener, at pels og lædervarer er luksusprodukter, der ikke er nødvendige for at opfylde menneskers reelle behov, da der findes andre alternativer. Merkur mener, at dyr har ret til frihed fra smerte og frygt og er imod avl, jagt og fangst af dyr udelukkende på grund af deres pels eller hud" (s. 18). I *Politik for integration af bæredygtighedsrisici* står, at banken også ekskluderer virksomheder, der "ødelægger miljø og biodiversitet eller modarbejder dyrevelfærd, f.eks. ved forurening, ødelæggelse af skove eller produktion af pels med mindre hele dyret anvendes" (s. 10). Modsat størstedelen af bankerne, der kun ekskluderer virksomheder, der agerer inden for visse uacceptable områder såsom våben, stiller Merkur mange flere krav til, hvilke virksomheder de vil investere i.

Planterejser: Et strategisk projekt mod mere planteavl

I 2022 igangsatte Merkur Andelskasse et strategisk projekt under navnet *Planterejser*, der “arbejder med de spændende og vigtige muligheder, som den plantebaserede produktion giver indenfor både landbrugs- og fødevarerproduktion. Når vi fremadrettet etablerer nye kundeforhold, prioriterer vi bedrifter, hvis primære omsætning kommer fra planteavl” (s. 49). Initiativet understøttes ved, at banken udvider sine udlånsrammer for plantebaserede landbrug, hvilket eksisterende kunder også kan få gavn af, hvis de vælger at inkludere mere planteavl i produktionen. Bankens mål er at bevæge landbrugsporteføljen i en mere plantebaseret retning (s. 49).

Banken forudser risici ved animalsk produktion

I *Årsrapport 2022* står: “Danmark har sat høje mål for reduktionen i udledningen af drivhusgasser, og der er politisk konsensus omkring afgifter på landbrugets udledning af CO₂e, hvilket vil ramme specielt den animalske produktion, der kan blive presset på deres indtjening.” (s. 36). Hertil forklarer banken ligeledes de forretningsmæssige risici forbundet med den animalske produktion samt udsigterne for den plantebaserede produktion: “Ændret forbrugeradfærd i retning af vegetabiliske fødevarer og drikke kan i fremtiden presse efterspørgslen på mælk og kød, hvilket kan presse indtjeningen for kvæg- og svinebrug – modsat vil planteproduktion opleve stigende efterspørgsel” (s. 36). I det fortrolige dokument om bankens relation til kvægbrug vurderes det, at kvægbruget vil blive pålagt betydelige omkostninger i forbindelse med implementering af en CO₂e-afgift, der formentligt indføres i 2025 – og konkluderer, at der er en betydelig transitionsrisiko knyttet til kunder med kvægbrug.

Grønne investeringer: Et grønnere fødevarerystem

På hjemmesiden under *Bæredygtige investeringer* er en god forretning beskriver banken sin målsætning om “at skabe Danmarks absolut mest bæredygtige investeringsunivers.” Og på hjemmesiden under *Ny EU standard giver Merkur topscore på bæredygtighed* skriver banken også: “samtlige investeringer i Merkurs investeringsunivers har det højest opnåelige mørkegrønne stempel i EUs anti-greenwashing mærkningsordning for finansielle produkter.” I spørgeskemaet svarede Merkur, at de ikke havde nogen investeringsportefølje på området, men man kan alligevel læse i *Politik for integration af bæredygtighedsrisici*, at banken aktivt tilbyder investeringer i “virksomheder, der bidrager til landbrugssystemer, der bevarer jord, vand, natur og biodiversitet samt virksomheder, der fremmer bæredygtige og sunde fødevarer. Eksempler på produkter er økologiske, vegetariske eller veganske fødevarer [...]” (s. 8). Som den eneste bank nævner Merkur vegetariske og veganske fødevarer som et led i den grønne omstilling af fødevareresektoren. Samtidig kan man læse i *Merkurs investeringsunivers*, at banken har opsat fem kategorier af investeringer, hvor forholdet mellem afkast og impact vægtes forskelligt. Her har kategorien med mest impact, traditionel filantropi, udelukkende fokus på at skabe et socialt eller miljømæssigt afkast.

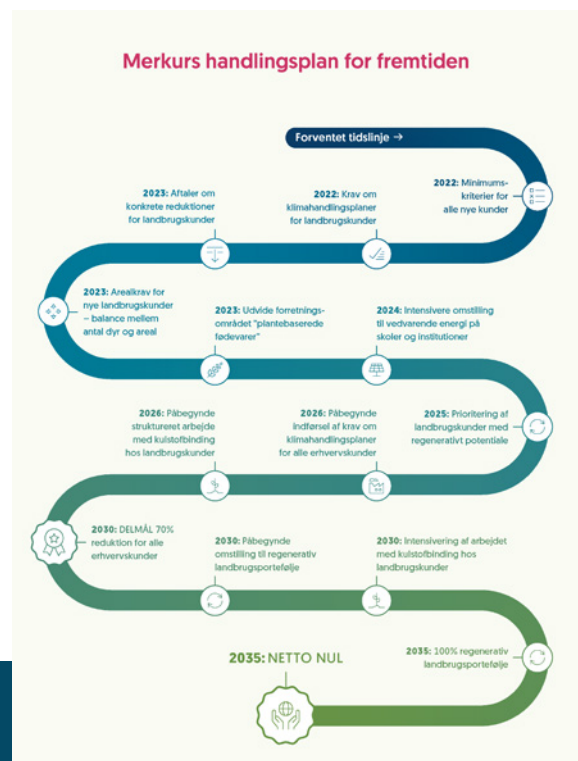


Merkurs handlingsplan for fremtiden målrettet landbruget

I *Årsrapport 2022* fremgår Merkurs handlingsplan for fremtiden (s. 50), hvor “målet er, at vores landbrugsportefølje over de kommende år i højere og højere grad bliver plantebaseret” (s. 49). I 2023 ønsker banken at skabe en balance mellem areal og antal dyr samt udvide området “plantebaserede fødevarer”. I 2035 har banken et mål om en 100% regenerativ landbrugsportefølje.

Bankens eget bidrag

I *Årsrapport 2022* skriver banken, at der er sat ambitiøse indkøbs- og transportpolitikker, herunder “Når vi køber mad og drikke på Merkurs regning, skal det være økologisk og vegetarisk” (s. 48). Desuden har banken opkøbt 14 hektar degraderet – det vil f.eks. sige fældet eller udpint – regnskov i Ecuador (s. 47), hvilket er væsentligt større end de områder, som andre banker har opkøbt eller finansieret.



Internationale netværk

Merkur er ikke medlem af FAIRR, men er med i [Global Alliance for Banking on Values \(GABV\)](#), som er en international sammenlutning af bæredygtige banker. Merkur engagerer sig ligeledes i internationale [bæredygtighedsfællesskaber](#), hvor de forpligter sig til at måle og rapportere på CO2e-påvirkningen af deres samlede aktiviteter.

Desuden tilsluttede banken sig [Science Based Targets initiativet \(SBTi\)](#), der hjælper virksomheder med at finde ud af, hvor meget de skal skære i deres udledninger for at hindre de værste konsekvenser af klimaforandringerne baseret på den nyeste klimaviden-skab. Endelig er Merkur Andelskasse [B Corp-certificeret](#) baseret på en måling af virksomhedens sociale og miljømæssige impact.

Kommentarer til bankens dokumentation

Generelt var der mange hits på søgeord, særligt nævneværdige er “vegansk”, “vegetarisk” og “plantebasere*”. Når der søges på Merkur og “plantebaseret” på Google, kommer der også mange artikler om emnet fra bankens hjemmeside frem.



KOMMENTARER TIL BENCHMARKING

Ingen af parametrene er opfyldt.

KONTAKT OG DIALOG

Banken besvarede ikke vores henvendelse. Vi har forståelse for, at mindre banker kan være udfordret med at prioritere eksterne henvendelser som denne, om end det materiale, vi har fundet, peger på, at mange af de banker netop kan få glæde af vores input.

DOKUMENTATION, SOM BENCHMARKINGEN ER BASERET PÅ

- [Årsrapport 2022](#)
- [Samfundsansvar 2022](#)



Svar	Erkender plantefremtid	Lånepolitik, inkl. mål?	KPI'er?	CO2e for udlån?	Fremlægge data?	Opfølgning?	Investeringspolitik, inkl. mål	KPI'er?	CO2e for investeringer?	Fremlægge data?	Opfølgning?	CSR-politik + mål?	Eget CO2-udslip	Dyrevelfærd?	Antibiotika?	Afskovning?	Økologi?	Arealanvendelse?	Vandforurening?	Hvordan indgår disse?	Medlemskab (FAIRR)	Forpligtelse?	Andet?
*	**	1	2	3	4	5	6	7	8	9	10	11	12	13	14	15	16	17	18	19	20	21	22

ANALYSE AF NUVÆRENDE DOKUMENTATION

Eksposering mod landbrug, men ingen målsætninger

I *Årsrapport 2022* skriver banken: "Af udlån og garantier til erhvervsvirksomheder udgør de største brancher Landbrug med 9 %" (s. 4). Banken er således eksponeret mod landbruget, men sætter ingen målsætninger for at nedbringe CO2-aftrykket for branchen.

Eget bidrag: Grønnere mad i kantinen nævnes ikke

I *Samfundsansvar 2022* skriver banken, at "de væsentligste miljøpåvirkninger omfatter koncernens forbrug af papir og forsendelse samt energi" (s. 3). Grønnere kantine mad nævnes ikke.

Kommentarer til bankens dokumentation

Ingen søgeord fremgik i *Samfundsansvar 2022* udover "miljø" og "bæredygtighed", og generelt var der ingen information om bæredygtighedsemner på hjemmesiden. Banken beskriver ikke, om medarbejderne har gennemført en efteruddannelse i bæredygtighed.



KOMMENTARER TIL BENCHMARKING

Lysegrøn i "Økologi", da banken giver støtte og opbakning til omstilling fra konventionelt til økologisk landbrug.

KONTAKT OG DIALOG

Banken svarede ikke på vores henvendelse. Vi har forståelse for, at mindre banker kan være udfordret med at prioritere eksterne henvendelser som denne, om end det materiale, vi har fundet, peger på, at mange af de banker netop kan få glæde af vores input.

DOKUMENTATION, SOM BENCHMARKINGEN ER BASERET PÅ

- [Årsrapport 2022](#)
- [ESG Rapport 2022](#)
- [Bæredygtighed og samfundsansvar](#) (hjemmeside)

ANALYSE AF NUVÆRENDE DOKUMENTATION

Ingen målsætning om rådgivning om CO2e-reducerende tiltag

I *ESG Rapport 2022* skriver banken, at det ikke er "bankens målsætning at være direkte rådgiver i forhold til at foreslå og formidle CO2-reducerende tiltag og øvrige bæredygtighedstiltag til bankens virksomhedskunder" (s. 15). Dog har banken fokus på at støtte landbrugskunder i "omlægning af konventionelt landbrug til økologisk

Svar	Erkender plantefremtid	Lånepolitik, inkl. mål?	KPI'er?	CO2e for udlån?	Fremlægge data?	Opfølgning?	Investeringspolitik, inkl. mål?	KPI'er?	CO2e for investeringer?	Fremlægge data?	Opfølgning?	CSR-politik + mål?	Eget CO2-udslip	Dyrevelfærd?	Antibiotika?	Afskovning?	Økologi?	Arealanvendelse?	Vandforurening?	Hvordan indgår disse?	Medlemskab (FAIRR)	Forpligtelse?	Andet?
*	**	1	2	3	4	5	6	7	8	9	10	11	12	13	14	15	16	17	18	19	20	21	22

og bæredygtigt landbrug og investeringer i tiltag som generelt nedbringer landbrugskundens klimaaftryk" (s. 15). Dette underbygges i *ESG Rapport 2022*, hvor banken skriver, at der tilbydes "Grøn-finansiering" bl.a. boligudlejningsejendomme og kontorejendomme med energimærke A eller B eller økologiske landbrug" (s. 5) via DLR Kredit.

Efteruddannelse af erhvervsrådgivere i bæredygtighed

På hjemmesiden under *Bæredygtighed og samfundsansvar* skriver banken: "Samtlige erhvervsrådgivere og salgsledere i Møns Bank har gennemført et 4 måneders kursus i bæredygtig kundedialog." Omstilling til et grønnere fødevarer-system nævnes ikke.

Eget bidrag: Energiforbrug og papirforbrug i fokus

I *ESG Rapport 2022* forklarer banken, at der arbejdes på at nedbringe ressourceforbruget internt gennem bl.a. mere miljørigtig belysning og mindre papirforbrug (s. 7). FN's verdensmål sættes også i spil, hvor banken har valgt at fokusere på Bæredygtig energi, Bæredygtige byer og lokalsamfund og Ansvarligt forbrug og produkter (s. 14). Det uddybes ikke, her tænkes særligt på Ansvarligt forbrug og produkter, hvordan målene skal nås.

Kommentarer til indsamling af dokumentation

Ingen søgeord fremgik i *Årsrapport 2022*. Søgeord som bæredygtighed, ESG, klima og miljø fremgår ikke på bankens hjemmeside.



KOMMENTARER TIL BENCHMARKING

Lysegrøn i "Svar", da banken besvarede vores henvendelse. Grøn i "Dyrevelfærd" og "Afskovning", samt lysegrøn i "Antibiotika" og "Arealanvendelse", eftersom banken helt eller delvist har politikker på disse områder. Grøn i "Medlemskab (FAIRR)" grundet bankens medlemskab af både FAIRR og andre internationale initiativer..

KONTAKT OG DIALOG

Banken besvarede vores henvendelse, men besvarede ikke spørgeskemaet, med følgende forklaring: "SEB Danmark har ingen filialer og ingen direkte lån eller aktiviteter rettet mod dansk landbrug. Vi har derfor ingen data om lån eller politikker rettet mod den danske landbrugssektor." Banken har dog en række sektorpolitikker og "stiller krav til alle kunder, også indenfor fødevarerindustrien, om at opstille transitionsplaner og reducere GHG-emissioner."

DOKUMENTATION, SOM BENCHMARKINGEN ER BASERET PÅ

- [Annual and Sustainability Report 2022](#)
- [Corporate Sustainability Policy](#)
- [Sector Policy on Agriculture, Fishing, Aquaculture and Animal Welfare 2023](#)
- [Environmental Policy on Climate Change, Freshwater and Biodiversity 2022](#)
- [Sector Policy on Forestry, Pulp & Paper and Timber 2023](#)

Svar	Erkender plantefremtid	Lånepolitik, inkl. mål?	KPI'er?	CO2e for udlån?	Fremlægge data?	Opfølgning?	Investeringspolitik, inkl. mål	KPI'er?	CO2e for investeringer?	Fremlægge data?	Opfølgning?	CSR-politik + mål?	Eget CO2-udslip	Dyrevelfærd?	Antibiotika?	Afskovning?	Økologi?	Arealanvendelse?	Vandforurening?	Hvordan indgår disse?	Medlemskab (FAIRR)	Forpligtelse?	Andet?
*	**	1	2	3	4	5	6	7	8	9	10	11	12	13	14	15	16	17	18	19	20	21	22

- [Sector Policy on Fossil Fuels 2023](#)
- [Sector Policy on Renewable Energy Generation and Electricity Transmission & Distribution 2023](#)
- [Green Bond Report 2021](#)
- [Sustainability at SEB - Ambitions and goals](#) (hjemmeside)

ANALYSE AF NUVÆRENDE DOKUMENTATION

Anerkendelse af landbrugets rolle

I *Sector Policy on Agriculture, Fishing, Aquaculture and Animal Welfare 2023* anerkender banken, at "the shift to sustainable agriculture, aquaculture and fishing practices is a necessity to secure global food supply, decrease carbon emissions and reduce negative impacts on the environment and societies" (s. 2). I rapporten omtales dyrevelfærd også som et fokusområde. Hertil nævnes, at banken undgår virksomheder, der f.eks. anvender "routine use of antibiotics as a preventive measure to groups of healthy animals" (s. 6), "non-medical animal testing" og "cultivation of animals solely for skin- and fur manufacturing" (s. 10).

Desuden forventer banken, at virksomheder, hvor det er relevant, "switch from conventional/traditional farming methods to regenerative agriculture and sustainable intensification" (s. 6). Inden for fiskeri samarbejder banken kun med virksomheder, der f.eks. "avoid bottom trawling in areas protected from bottom trawling" (s. 8). Endelig forventes, at virksomheder "minimize transportation times for living

animals and avoid animal transportations over 8 hours (excluding the transportation of fish, shellfish and molluscs)” (s. 11). Banken har ikke målsætninger for, at virksomheder nedbringer antallet af dyr i deres bedrifter eller i fiskenet og/eller omlægger til mere planteproduktion.

Bred vifte af sektorpolitikker

I *Sector Policy on Agriculture, Fishing, Aquaculture and Animal Welfare 2023* nævnes “habitat modification and conversion with negative impacts on biodiversity and ecosystems” (s. 5) som en sektorrisiko. Hertil beskrives, at banken ikke vil samarbejde med virksomheder involveret i produktionen af palmeolie og soja, hvis der ikke forefindes en politik mod afskovning. I *Environmental Policy on Climate Change, Freshwater and Biodiversity 2022* kategoriseres landbruget som en sektor med “direct biodiversity impact” (s. 8), og bankens forventninger til disse virksomheder er: “develop a biodiversity baseline and target by 2025”, “commit to no deforestation / no net-deforestation” samt “have no material negative impact insensitive environmental areas” (s. 9).

I *Sector Policy on Forestry, Pulp & Paper and Timber 2023* skriver banken, at det forventes, at virksomheder bl.a. har en “forest management plan” og har arbejdsprocesser, der sikrer, at “in case of identified negative biodiversity impact or conversion of Natural Habitats - the mitigation hierarchy is applied” (s. 6). I *Environmental Policy on Climate Change, Freshwater and Biodiversity 2022* understreger banken, at landbruget også har “potential significant water impact” (s. 7). Banken nævner således koblingen mellem landbruget, den faldende biodiversitet og vandforurening. At de negative effekter fra landbruget hovedsageligt stammer fra den animalske produktion nævnes dog ikke.

Engagement i internationale netværk

I *Annual and Sustainability Report 2022* står der, at banken har engageret sig i mere end 20 samarbejdsinitiativer inden for forskellige områder, hvor “the FAIRR Initiative has led engagements on antimicrobial resistance targeting the animal protein industry, and on waste and pollution targeting livestock producers and agrochemical companies” (s. 42). Og med hensyn til arbejdet med biodiversitet har banken tilsluttet sig initiativer som BIOPATH og Business@Biodiversity Sweden (s. 46).

Grønne lån finansieret via grønne obligationer

I *Green Bond Report 2021* beskrives bankens målsætning om at være “leading catalyst in the sustainability transition”, hvor en af målsætningerne er “increasing our sustainability activities 6–8 times by 2030 (baseline 2021)” (s. 2). I *Annual and Sustainability Report 2022* beskriver banken, at frameworket for deres grønne obligationer er udvidet med henblik på at være “more inclusive to also support areas such as biodiversity and the transition to a circular economy” (s. 39). Hovedparten af de grønne aktiver består af vedvarende energi, hvor biogas dog også nævnes, og resten omfatter bl.a. bæredygtig skovbrug (s. 4).



Landbrug ikke med i bankens målsætninger

På hjemmesiden under *Ambitions and Goals* beskriver banken sine målsætninger for at nå målene beskrevet i Paris-aftalen, hvor målsætninger “cover SEB’s lending and commitments to the oil & gas, power generation, steel, car manufacturing and Swedish household mortgage sectors”. Landbruget er således ikke med i bankens målsætninger.

Ingen begrænsninger på biogas

I *Sector Policy on Fossil Fuels 2023* skriver banken, at “SEB has no restrictions on the use of biogas for power generation” (s. 9), hvilket indirekte opretholder den animalske produktion. I *Sector Policy on Renewable Energy Generation and Electricity Transmission & Distribution 2023* beskriver banken dog sine forventninger til biobrændstof-projekter: “Minimize use of food- and feed crops as biofuels” (s. 6).

Biodiversitet: Et prioriteret område

I *Annual and Sustainability Report 2022* understreger banken, at “biodiversity is one of the prioritised engagement themes and an area where the engagement efforts are expanding” (s. 42). Bankens mål “is to better integrate biodiversity and water risks in customer dialogue and credit analysis” (s. 59). Biodiversitet nævnes 33 gange i *Annual and Sustainability Report 2022*. Omstillingen af fødevarsystemet nævnes ikke som en af løsningerne på biodiversitetskrisen. Andre søgeord fremgik ikke.





ANDRE AKTØRER I FINANSSEKTOREN

I løbet af projektet er der også skabt kontakt til andre relevante aktører inden for finanssektoren, der direkte eller indirekte har indflydelse på bankernes ageren. Disse gennemgås i det følgende.

MØDE MED DLR KREDIT

DLR Kredit er et realkreditinstitut, hvis samlede udlån fordeler sig med **51,5 % på landbrug**, 42,8 % på erhverv og 5,7 % på ejerbolig/boliglandbrug.. På et partnerskabsmøde afholdt af Tænketanken Frej i marts holdt DLR's chef for rating, Investor Relations og bæredygtighed Jakob Olsson et oplæg om ESG fra et finansielt perspektiv. Til frokosten aftalte vi at holde et opfølgende møde, der kom i stand mandag d. 20. marts med Jakob Olsson og bæredygtighedsøkonom Patricia Duelund Køppen.

På mødet, hvor frokosten i øvrigt var vegansk, fortalte Jakob Olsson om DLR's spørgeskemaer til låntagere, der eksempelvis spørger ind til økologi, arealudnyttelse og indirekte til det plantebaserede. Den største udfordring med hensyn til at integrere den plantebaserede omstilling mere direkte i spørgeskemaet og i den generelle rådgivning af landbrugskunderne er, at der mangler et kvantificeret datagrundlag.

Vores bud på den bedste nuværende løsning på et sådant datagrundlag er EU's landbrugsstøtte, hvor seks nye ordninger, de såkaldte eco-schemes, giver landmænd incitament i form af ekstra landbrugsstøtte til at omstille til mere bæredygtig produktion. I Danmark er Folketinget blevet enige om 6 ordninger, der kan gå som eco-schemes, nemlig økologisk arealtilskud, klima- og miljøgræs, fjernelse af biomasse på lavbundsarealer, fremme af plantebaserede

fødevarer, målrettet regulering af kvælstofudledning, biodiversitet og bæredygtighed. Eco-schemes er dog ikke færdigbehandlet og implementeret endnu af Landbrug og Fødevarer. I 2022 begyndte DLR Kredit at indhente ESG-data fra kunderne for at kunne foretage en helhedsvurdering, der udover at afdække de økonomiske forhold også belyser, i hvor stort omfang kunden har fokus på miljømæssige, sociale og ledelsesmæssige forhold. Disse data deler DLR Kredit med samtykke fra kunden med medejer-banker, så de kan vurdere de enkelte kunders bæredygtighedsprofil og bruge data i dialogen med kunderne om, hvad de kan gøre for at bidrage til en mere bæredygtig fremtid og ruste sig i forhold til klimaforandringer.

MØDE MED INTERESSEORGANISATION FINANS DANMARK

Finans Danmark (FIDA) er interesseorganisation for banker, realkredit, kapitalforvaltning, værdipapirhandel og investeringsfonde i Danmark og er dermed også en vigtig aktør i forhold til den omstilling af finanssektoren, som nærværende analyse forsøger at fremme i projektet. Efter at et par banker henviste til FIDA, aftalte vi at sætte et møde op for at få større indsigt i interesseorganisationens perspektiver på området. Mødet blev afholdt tirsdag d. 21. marts med chefkonsulent inden for investeringer Johanne Dinesen og seniorkonsulent i realkredit og ejendomsfinansiering og medlem i landbrugsudvalget Frederik Dam Hansen. På mødet fortalte vi om benchmarkingen og formålet med projektet og blev klogere på, hvordan FIDA arbejder med bæredygtighed mere generelt og fik belyst finanssektorens største udfordringer med dette arbejde. Helt overordnet er der endnu behov for nogle harmoniserede data for at kunne måle på klimabelastningen fra landbruget og fødevarersektoren, hvilket DLR Kredit også efterspurgte.

Et af Finans Danmarks [Fem bidrag til Fremtidens Danmark](#) (s. 4) er at føre bæredygtig finans, og deres ambition er, at finanssektoren skal understøtte den grønne omstilling og være førende i Europa på bæredygtig finans. I Finans Danmarks [bæredygtighedsredegørelse fra 2021](#) (s. 23) nævnes klimaafspraken for landbruget indgået i oktober 2021, hvor et bindende reduktionsmål på 55-65% for land- og skovbrugssektorens drivhusgasudledninger blev fastsat. Her italesættes udtagning af lavbundslande som en hovedløsning for reduktionerne. I forbindelse med en analyse fra Klimarådet udgivet i februar 2023, som regner på konsekvenserne af en klimaafgift på landbruget og understreger nødvendigheden af en omstilling til mere plantebaseret produktion, reagerede Finans Danmark ifølge netmediet Finans.dk med “[dybe panderynker](#)”.

ARRANGEMENT: “FINANSSEKTOREN SÆTTER FOKUS PÅ BIODIVERSITET”

Torsdag d. 30. marts afholdt Finans Danmark et arrangement under navnet “Finanssektoren sætter fokus på biodiversitet”. Baggrunden for arrangementet var FN’s biodiversitetskonference i Montreal 2022, hvor en historisk aftale blev indgået. Til arrangementet blev der sat fokus på, hvordan finanssektoren kan bidrage til at nå i mål med aftalens målsætninger. I invitationen til arrangementet stod der: ”Den danske finanssektor er først lige begyndt på rejsen hen imod at kunne måle, risikovurdere og prise afhængighed af og påvirkning på naturen ind i finansielle produkter”, hvilket bekræfter rapportens analyse.

Et oplæg blev holdt af Katherine Richardson (professor og leder af Sustainability Science Centre ved Københavns Universitet), der gav et fagligt indblik i de største udfordringer for biodiversiteten, herunder sammenhængen mellem klima og biodiversitet samt evt. tradeoffs og synergieffekter. Herefter gav Jacob Fjalland (Innovation Director WWF) sit perspektiv på COP15-aftalen i både dansk

og globalt perspektiv, herunder finanssektorens rolle i løsningen på biodiversitetskrisen. Endeligt var der en paneldebat, der bestod af Ole Birk Olesen (LA), Marianne Bigum (SF), Poul Erik Jørgensen (Landbrugsdirektør i Nykredit), Anders Panum Jensen (Miljødirektør i Landbrug og Fødevarer) og Flemming Nielsen (Direktør for Den Danske Naturfond).

Til paneldebatten stod det klart, at biodiversitet kræver finansiering, meget finansiering. Og så skal regelsæt og lovgivning, der begrænser landmænd i at skabe biodiversitet, fjernes. Eksempelvis kan landmænd i dag få frataget deres landbrugsstøtte, hvis de kaster sig ud i at lave mere biodiversitet på deres landområder.

Marianne Bigum nævnte, at omstilling til mere plantebaseret produktion er en vigtig del af løsningen. Hun understregede, at fremtidens virksomheder er dem, der ikke ødelægger biodiversitet og klima, og det skal indtænkes i långivningen og i investeringer, såvel som indregnes i alle organisationers forretningsmodeller.

FINANSSEKTORENS UDDANNELSESCENTER (FU)

På Finanssektorens uddannelsescenters hjemmeside står der, at rekordmange medarbejdere i finanssektoren de seneste år har gennemført et [grønt kompetenceløft](#). I 2021 var tallet 8.000, og i dag er tallet 36.000. FU tilbyder både et [seminar om landbruget](#) samt et uddannelsesforløb under navnet [Bæredygtighed for landbrugsrådgivere](#). Forløbet ser således ud:

- Modul 1: Klimatiltag i landbruget: Hvad, hvorfor og hvordan?
- Modul 2: Arla - mod en bæredygtig fremtid
- Modul 3: Danish Crown - en bæredygtig fremtid for fødevarer
- Modul 4: Klimatiltag i landbruget: ESGreen Tool og klimavirkemidler
- Modul 5: DLR Kredit - bæredygtighed, grøn finansiering og ESG

Det er bemærkelsesværdigt, at de to danske giganterne inden for animalsk fødevarerproduktion indgår i forløbet. Når der proklameres om en "bæredygtig fremtid" for begge interessenter, ville det være relevant at vide, om der herunder menes næppe en omstilling mod produktion af flere plantebaserede fødevarer.

Her ville vores anbefaling være, at mindst ét modul bør omhandle omstillingen til plantebaserede fødevarer, og at der at inddrages andre store spillere, der producerer plantebaserede fødevarer til eksport, som f.eks. [Naturli'](#) eller [Organic Plant Protein](#).

I artiklen [Uddannelse klæder rådgivere bedre på til at tale om bæredygtighed](#), fortæller direktør i Finanssektorens Uddannelsescener Søren Laursen: "Vi uddanner rådgivere i at tage den indledende dialog med kunden. De bliver ikke specialister [...] det er både en grundlæggende introduktion, der skal skabe en fælles vidensbase i sektoren, og et fælles grundlag for at tale bæredygtighed videre". Uddannelserne i bæredygtighed er således også på sit første stadie. Finansforbundet, der er fagforbund for alle ansatte i den finansielle sektor, og Finanssektorens Arbejdsgiverforening (FA) udbyder også kurser og uddannelser i bæredygtighed.

FORUM FOR BÆREDYGTIG FINANS: ANBEFALINGER TIL SEKTOREN

I 2019 nedsatte Finans Danmark det rådgivende Forum for Bæredygtig Finans, der kom med [20 konkrete forslag](#) til, hvordan sektoren kan accelerere sit bidrag til den grønne omstilling. En af anbefalingerne var, at kapitalforvaltere og penge- og realkreditinstitutter skulle begynde at måle CO₂e-aftrykket af de aktiviteter, de låner til og investerer i – og efterfølgende sætte reduktionsmål for det. Dette arbejde er stadig i gang.

For at blive mere konkret lyder anbefaling 16: Øget fokus på finansiering af bæredygtig landbrugsdrift, hvor der fokuseres på investeringer i teknologi og nye produktionsmetoder inden for det eksisterende (animalske) landbrug. Omstillingen til et grønnere fødevarer-system, dvs. produktion af flere plantebaserede afgrøder til menneskemaver, nævnes ikke. Til gengæld nævnes det, at der bør arbejdes videre på nye metoder til måling af bæredygtighed i landbrugsproduktionen. Her er vores forhåbning, at den plantebaserede omstilling af landbruget og af fødevarersektoren generelt vil blive et måleparameter for bæredygtighed.

SEGES: ESGREEN TOOL

Et konkret værktøj, som flere, især de store, banker undervises i og anvender i kundedialogen, er [ESGreen Tool](#) udviklet af SEGES, som er en privat og uafhængig forsknings- og udviklingsorganisation på landbrugs- og fødevarerområdet. Værktøjet hjælper til at beregne klimaaftrykket af en landbrugsbedrift, lokalisere, hvor udledningerne sker, og kan samtidig understøtte fremtidige valg af klimatiltag. Nogle af parametrene, som værktøjet måler på, er udtagning af lavbundsgrunde, planter, gyllehåndtering, fodervirkemidler og afskovning.

Vi kontaktede SEGES for at blive klogere på værktøjet, hvor en konsulent uddybede, at CO₂e-udledningerne minimum skal kunne lagres i 100 år for at tælle i det positive CO₂e-regnskab. Derfor tæller planteproduktion ikke med, da afgrøderne høstes og bruges til at fodre grise eller mennesker. På spørgsmålet: "Så jeres værktøj opfordrer ikke landmændene til at omstille til flere planter?", svarede konsulenten: "Aftagerne er der endnu ikke, og vi er stadig i gang med at teste, hvilke bælgfrugtssorter, der batter." Se her anbefaling til opfølgende projekt i [Evalueringsrapport: Muligheder for gentagelse af projektet i samme eller ny form](#)



FORSLAG TIL YDERLIGERE LÆSNING



Hot money



Financing less meat and more plants



Fra foder til føde



Ingen klimaeødelæggende fabrikslandbrug uden Danske Bank



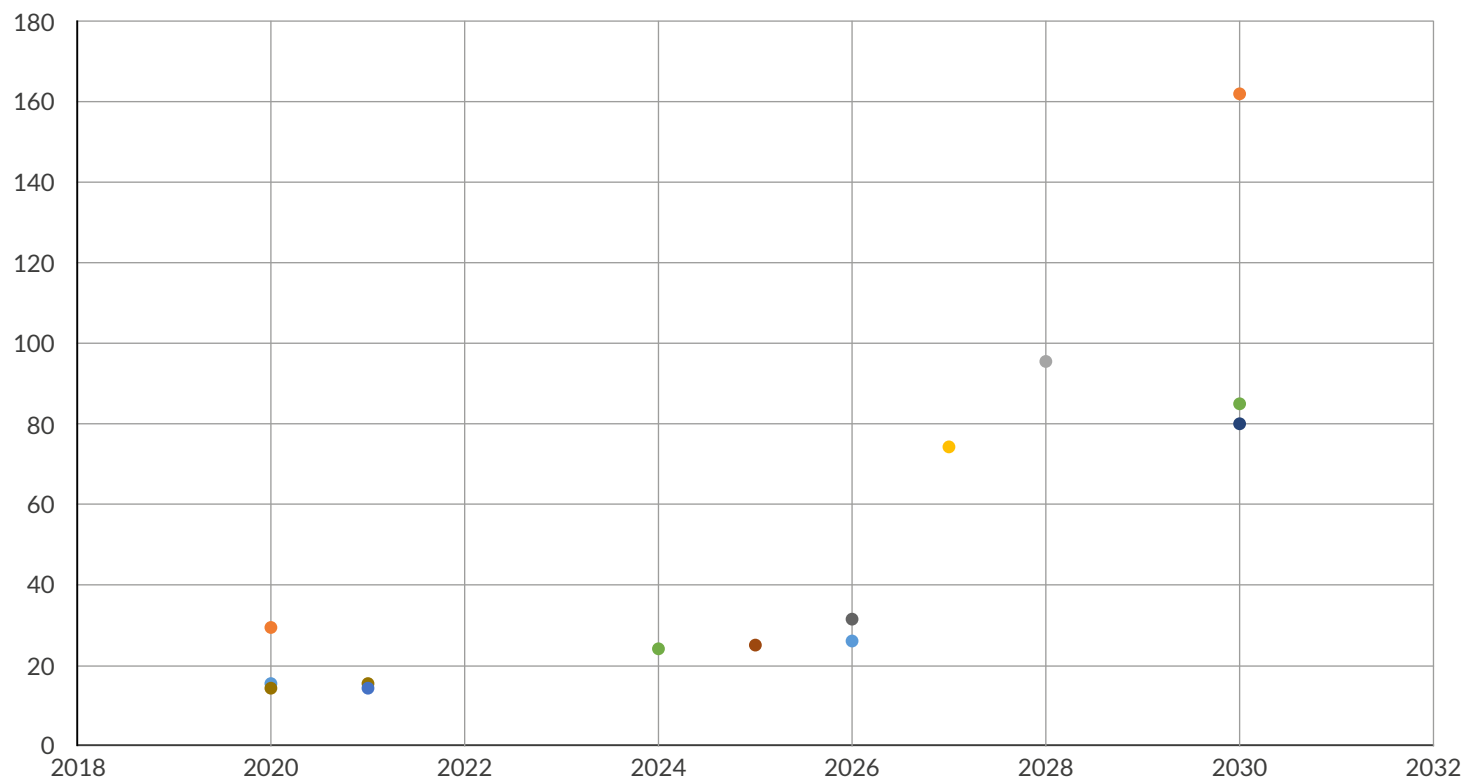
Investor briefing: What do investors need to monitor to ensure food industry net zero commitments are credible?



PROGNOSER FOR DET PLANTEBASEREDE MARKED

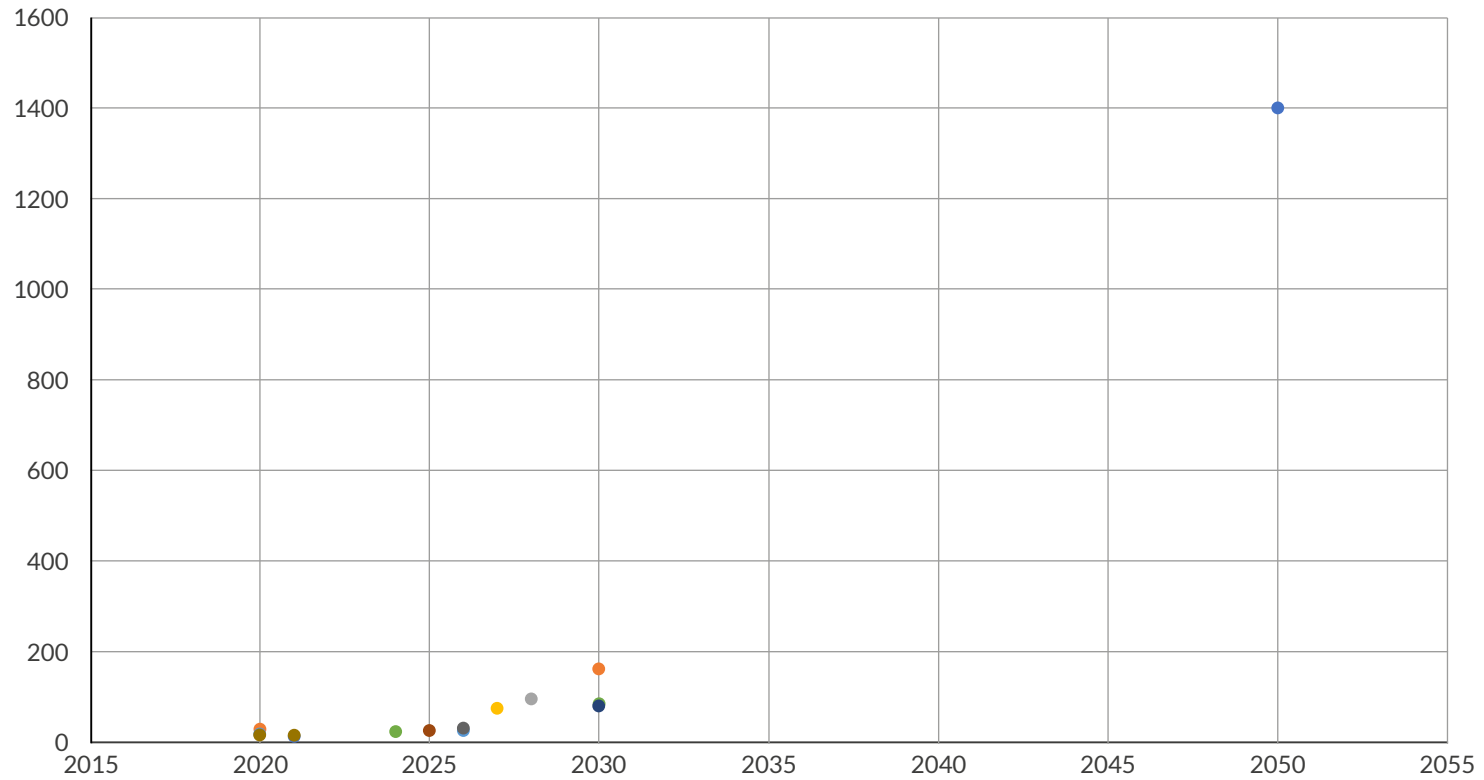
Prognoser sammenstillet af Dansk Vegetarisk Forening.

PROGNOSER FOR DET PLANTEBASEREDE MARKED 2020-2030, MIA. USD



- Credit Suisse
- Bloomberg
- INKWOOD Research
- Metriculous Research
- EMR - Expert Market Research
- Nasdaq - Thematic Research
- Morgan Stanley
- Roland Berger
- Allied Market Research
- The Business Research Company

PROGNOSER FOR DET PLANTEBASEREDE MARKED 2020-2050, MIA. USD



- Credit Suisse
- Bloomberg
- INKWOOD Research
- Metriculous Research
- EMR - Expert Market Research
- Nasdaq - Thematic Research
- Morgan Stanley
- Roland Berger
- Allied Market Research
- The Business Research Company



JUNI 2023

GRAFISK OPSÆTNING:
Camilla Grasson - camillagrasson.dk

