

# MUSEET PÅ KILEN AABENRAA

# INDLEDNING

**Det nye museum på Kilen i Aabenraa skal være et mødested mellem gæsten og grænselandets søfarts- og kunsthistorie og danne ramme om den danske ener Franciska Clausens værker.**

## **Visionen**

Aabenraa Kommune og Museum Sønderjylland vil i de kommende år realisere visionen om et stort og moderne museum, der bliver et ikon på havnen i Aabenraa. Museet skal bygges på Kilen, for enden af Nyhavn, med storslået udsigt ud over fjorden, byen og havnen. Den samme havn, som i 1800-tallet var hjemsted for oceangående sejlskibe, der hentede varer, indtryk og erfaringer hjem til hertugdømmerne og kongeriget. Historien bliver det ene omdrejningspunkt i det nye museum. Det andet omdrejningspunkt bliver de sønderjyske kunstnere, hvoraf C.W. Eckersberg og Franciska Clausen er nogle af de mest kendte. Museum Sønderjylland har over årene opbygget fornemme samlinger, som også omfatter Franciska Clausen Fondens uvurderlige skat på over 2.500 værker.

Søfartshistorien og de sønderjyske kunstnere fortæller en ganske anden historie end den, vi ellers forbinder med grænselandet, hvor det ofte handler om krigen, tiden under tysk styre og Genforeningen. Derfor bliver det nye museum et slående vidnesbyrd om, at hertugdømmet Slesvig og det dansk-tyske grænseland har meget mere at byde på, og er en kulturbro der i Aabenraa fik global spændvidde.

## **Museum og byudvikling**

Aabenraa har gennem de sidste 10 år gennemgået en gennemgribende byomdannelse, hvor netop historien og kunsten har været omdrejningspunktet. Blandt andet med værker af yngre samtidskunstnere der fortolker byens kultur og historie, i syv passagekunstværker der leder ned mod vandet.

Museum Sønderjylland driver i dag to mindre museer i Aabenraa: ét om den sønderjyske kunst og ét om søfartshistorien. Begge steder er rammerne små og utidssvarende, og ingen af museerne lever op til nutidens standarder med hensyn til sikring og klimastyring.

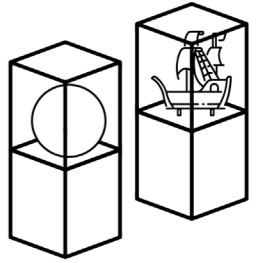
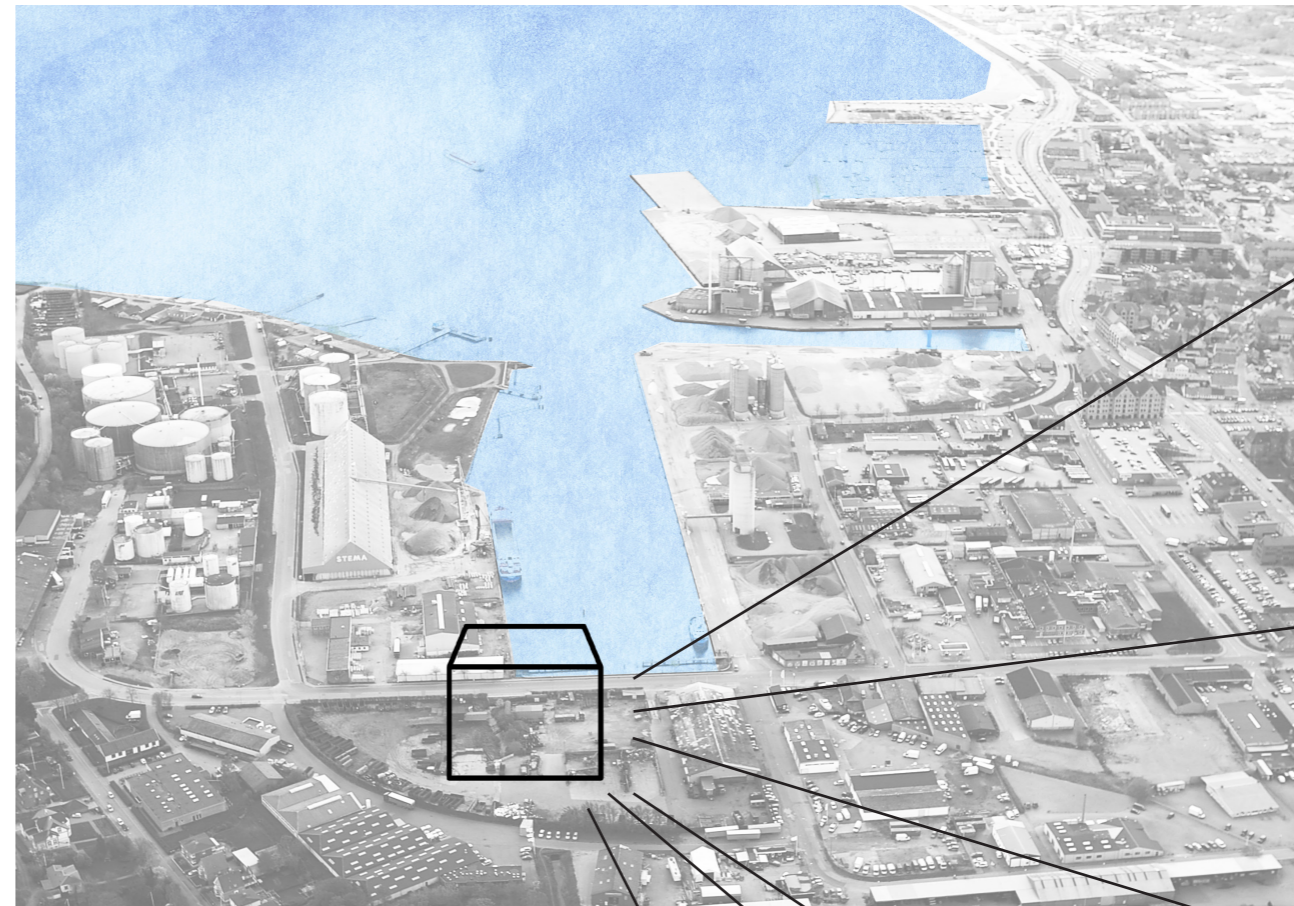
I Museum Sønderjylland og Aabenraa Kommune er vi derfor klar med en fælles museumsvision, der samler den sønderjyske kunst og søfartshistorie i et nyt spændende hus på Aabenraa Havn. Et museum, hvor vi vil fortælle om de muligheder og udfordringer, der følger med at være en driftig by med globalt udsyn på kanten af havet – både historisk og aktuelt. Det skal være et sted, hvor historien vil berige lokale familier såvel som turister, og hvor Franciska Clausen vil få den plads og opmærksomhed, hun fortjener, netop nu hvor verden for alvor har opdaget og efterspørger hende.

Visionen sammenfattes i dette prospekt, der er udarbejdet af Museum Sønderjyllands specialister og Aabenraa Kommunes forvaltning med Torden & Lynild og Seismonaut som rådgivere.

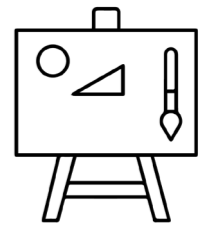


# MUSEET PÅ KILEN - SAMMENHÆNG MED BYUDVIKLINGEN

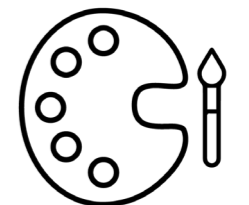
Aabenraa udvikler sin historiske bymidte med gågader og torvepladser, tætte gaderum, smalle gyder, fine gamle bygninger og nærhed til bystranden, så byen også i fremtiden har en midte med byrum og arkitektur af høj kvalitet, byliv, detailhandel og aktivitet. Byens placering – omkranset af skovklædte bakker gennemskåret af klare vandløb ned mod fjorden, havnen og stranden – har været et attraktivt sted at slå sig ned i snart 800 år.



Kulturhistorie



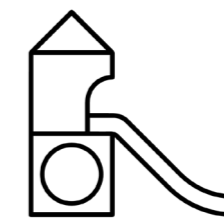
Kunst



Billedskole



Et ikon for Aabenraas nye bydel



Kunsttematiseret legeområde



Café og åben foyer

I de kommende år arbejder Aabenraa Kommune med at skabe en spændende bydel nord for Kilen. Det gør vi ved at imødekomme efterspørgslen på byfunktioner fra kommunens borgere og tilflyttere. Aabenraa Kommunes køb af arealerne nord for Kilen er omdrejningspunktet for byudviklingen. På disse arealer kan der blive plads til op mod 600 nye attraktive boliger samt cafeer og restauranter midt i byen og tæt ved strand og skov. Det har samtidig gjort det muligt at give det store nye museumsfyrtårn beliggenhed på en attraktiv grund ved Nyhavn.

Udviklingen er muliggjort af, at Aabenraa Havn har købt Ensted Havn, der ligger i byens sydlige udkant. I Ensted er der store muligheder for at skabe fremtidens bæredygtige erhvervshavn for hele regionen. Denne udvikling gør samtidig områderne øst og vest for Nyhavn til særligt attraktive perspektivområder for udviklingen af fremtidens Aabenraa. Den fremadrettede byomdannelse tager afsæt i en bæredygtig og langsigtet planlægning af både by-, bolig- og erhvervsudvikling.

Klimasikring indgår som et centralt element i udviklingen af attraktive boligområder med indbyggede rekreative arealer og natur midt i byen.

Byudviklingen kobles med ambitionen om at have et rigt kulturliv, som er en del af den strategi for Aabenraa Kommunes udvikling frem mod 2035, der blev vedtaget i 2022 under titlen "Det Gode Liv". I strategien, som et enigt byråd står bag, udgør museet på Kilen en specifik satsning. Aabenraa Kommune stiller en grund til rådighed for museet og har afsat yderligere 40 mio. kr. som forventet kommunal investering i et nyt museum.

I tillæg hertil har Museum Sønderjyllands bestyrelse truffet beslutning om en finansiering fra museets anlægsmidler på 10 mio. kr. til realisering af det nye museum. Hertil kommer en række mindre donationer fra Aabenraas erhvervsliv på foreløbigt 1,5 mio. kr.



# EN PORTAL

For gæster og lokale bliver museet på Kilen en portal i både konkret og overført betydning: En portal til kunsten og de historiske fortællinger, til havnen og byen og til grænselandet som et ganske særligt sted.

Ved at samle formidlingen af kunst og kulturhistorie i det nye museum vil vi motivere publikum til at udforske de mange spændende oplevelser, der knytter sig til livet omkring Kilen, Aabenraa og det østlige Sønderjylland, enten på egen hånd, eller sammen med en guide: Med historien om Aabenraas guldalder som driftig søfartsby med globale forbindelser og 250 års billedkunst med nær relation til Sønderjylland vil vi skabe oplevelser, der peger ud fra hele grænselandet til det øvrige Danmark og videre ud i verden.

Museet på Kilen vil dermed åbne op til havnen, byen og regionen og trække tråde ud mod de mange steder i verden, hvor der gennem tiden er knyttet bånd fra Aabenraa og Sønderjylland gennem handel, håndværk, kampe og kunstnerisk udveksling.

Havnen



Byen



Eggen



Regionen





# UDSTILLINGERNE



# PERMANENTE OG SKIFTENDE UDSTILLINGER

Museet på Kilen kommer til at have en bred appel til Aabenraas borgere og til gæster fra både ind- og udland. Museets kombination af temaer og tilbud har potentiale til at tiltrække forskellige målgrupper: Fra den sønderjyske familie, der leder efter en ferieaktivitet på tværs af generationer, til det kulturinteresserede seniorpar fra Hamborg og endagsturisterne fra Kolding, som kommer for at se den nyeste særudstilling.

De permanente udstillinger tager udgangspunkt i enten kunsten eller i kulturhistorien, mens vi i særudstillingerne også kan tage emner op, som går på tværs af felterne, og give plads til større gæsteudstillinger.

Museet får et tredje ben i form af udstillinger og formidlingstiltag, der især retter sig mod børn og familier. I det børnerettede arbejde vil der blive trukket på både kunsten og de maritime fortællinger. Udstillingerne får et mere legende og interaktivt tilsnit og vil formmæssigt lægge op til samvær og oplevelser på tværs af generationerne.



**KUNST**

**KULTURHISTORIE**

**BØRN**

**SÆRUDSTILLINGER**



# KUNST



Kunstsamlingen rummer over 4.000 værker. Vi vil gerne formidle kendskabet til, at nogle af de mest feterede danske billedkunstnere har rod i – og er præget af – grænselandet. Det gælder Franciska Clausen, men også blandt andre guldalderkunstneren C.W. Eckersberg, den monumentale ekspressionist Svend Wiig Hansen og modernisten Claus Carstensen. Til perlerækken føjer sig repræsentanter for den yngre samtidskunst som Søren Behncke og Astrid Kruse Jensen.

En anden grundsten er Kunstnergaven til Sønderjylland, som består af over 450 værker, indkøbt og doneret som en opmuntring til sønderjyderne i deres nationale kamp op til genforeningen. Alle kunstnere kunne donere, hvilket betyder, at kvindelige kunstnere er repræsenterede i et langt større omfang end på datidens danske kunstscene. Gaven rummer værker af bl.a. Sigurt Swane, Agnes Slott-Møller, Anna og Michael Ancher, Berthel Thorvaldsen og Lauritz Tuxen. Samlingen rummer desuden en lang række værker indkøbt på Grænselandsudstillingen: Den dansk-tyske kunstnersammenslutning som Franciska Clausen var blandt initiativtagerne til.

Museum Sønderjylland har mange udlån, og værker fra samlingen kan ses på steder som National Gallery of Art i Washington, Hamburger Kunsthalle og Fondation Custodia i Paris. Nye rammer vil muliggøre længe ønskede indlån til udstillinger med forankring i det sønderjyske perspektiv og med bredt udsyn – på tværs af både tid, genrer og geografi.



# FRANCISKA CLAUSEN



Ingen dansk kunstner har spillet så central en rolle for den europæiske avantgarde som Franciska Clausen.

Hun blev født og voksede op i Aabenraa, og hun levede store dele af sit liv her. I 1920'erne og 1930'erne boede og malede hun imidlertid i flere af Europas kunstnerisk vigtigste storbyer; München, Berlin og Paris. Især relationerne og den gensidige afsmitning i arbejdsfællesskaber med verdensberømte kunstnere som Lászlo Moholy-Nagys og Fernand Légers bliver ofte fremhævet, når hendes betydning skal beskrives.

På vegne af Fonden for Franciska Clausens Samlinger huser Museum Sønderjylland mere end 2.500 af hendes arbejder. Hertil kommer de hovedværker, der er i museets egen besiddelse. I øjeblikket har museet imidlertid ikke mulighed for at udstille de mange værker i Franciska Clausens hjemby, hvor de eksisterende faciliteter hverken lever den tilstrækkelige plads eller lever op til de klima- og sikkerhedskrav, der kræves.

Det er derfor et kardinalpunkt i visionen for museet ved Kilen endelig at kunne yde Franciska Clausens værker den opmærksomhed, de fortjener i tidssvarende rammer. I det nye museum vil vi give publikum mulighed for at opleve en permanent repræsentation af Franciska Clausens værker, og vi vil skabe mulighed for særudstillinger med vigtige nationale og internationale indlån, der kan vise hendes arbejde som en del af en nyskabende international kunstnerisk bevægelse. Vi vil, kort sagt, præsentere Franciska Clausen som den banebrydende kunstner, hun var.





Det nye museum vil råde over moderne, fleksible rum, som lever op til de sikkerhedskrav, der er nødvendige for at udstille såvel egne som indlånte kunstværker fra ind- og udland.



Fra caféen kan man nyde udsigten over havnen. Nogle besøger caféen i forbindelse med et museumsbesøg, mens andre bare kommer forbi for at drikke en god kop kaffe og betragte skibene, havet og det gamle industriområde.



KUNST  
**KULTURHISTORIE**  
BØRN  
SÆRUDSTILLINGER





## SØFARTSBYEN OG DE MARITIME FORTÆLLINGER

Som slesvigske værfts- og søfartsby havde Aabenraa andre vilkår end kongerigets havnebyer, når det gjaldt handel, privilegier og alliancer. Fra 1600-tallet til 1800-tallet var Aabenraa en blomstrende maritim by, der både var et tæt knyttet lokalsamfund og orienteret mod hele verden. Byens værfter byggede store træskibe, der var blandt tidens bedste. Skibene var ejet lokalt og blev bemandede af lokale søfolk. De fremmede kulturer blev ikke udelukkende mødt af et mandligt blik, for som noget unikt tog en del af byens kaptajner deres hustruer med på langfart. Fruernes omfangsrige vidnesbyrd har et stort uforløst formidlingspotentiale.

Velstanden afspejler sig stadig i byens smukke miljøer og huse fra 1700-tallet og det tidlige 1800-tal, som meget få andre danske byer kan måle sig med. I Museum Sønderjyllands samling findes eksotiske hjemkøb og fremragende kunsthåndværk, som blev fremstillet lokalt til en kræsen og købedygtig kundekreds. I kaptajnernes stuer mødtes samurai-rustninger, rokoko og romantik med fortællinger fra det store fremmede.

Aabenraas er stadig tæt forbundet med havet, som både er ressource og trussel. Byen har en levende erhvervshavn, og vandet bruges flittigt af badegæster, lystsejlere og søsportsfolk. Samtidig er Aabenraa også én af de danske byer, der er mest udsat, når vandstanden i havet stiger. Derfor arbejder byen intenst med en adaptiv klimatilpasning for de bynære havnearealer.

Med de fascinerende søfartsgenstande som omdrejningspunkt vil vi folde historiske fortællinger ud og give perspektiv på den større historie om hele Aabenraa og byens relation til havnen, havet og resten af verden.



Ude og Hjemme. Søfarten har på mange måder dannet Aabenraa, hvilket også afspejler sig i Museum Sønderjyllands samling. I de kommende udstillinger vil man blandt andet få et kik ind i Aabenraas 'guldalder' og se hjemlige genstande side om side med eksotiske ting hjembragt fra de lange sørejser.





Kom ombord på et af de store oceangående træskebe, som har lagt til kaj i Kina, hvor handelsmændene købte varer som silke, krydderier og te. Her udfoldes også særlige maritime Aabenraa-fortællinger, bl.a. om hvordan kaptajnsfruerne rejste med ud på de lange sørejser.





# KULTURHISTORIE, FORMIDLINGSGREB

Den tætte forbindelse mellem byen og vandet – i såvel fortiden som nutiden – er det overordnede prisme for fortællingerne i den kulturhistoriske del af det nye museum. Den fortælling vil vi gøre vedkommende og relevant ved hjælp af en vifte af formidlingsgreb. De mange interessante og smukke genstande skal iscenesættes og aktiveres i oplevelser, der omslutter publikum med blandt andet filmiske virkemidler. Livet på havet og livet i byen bliver sanseligt nærværende med dufte, taktile materialer og farver der sætter rammen om oplevelsen, og indvirker på den stemning, som gæsterne sættes i. Besøget i de nye kulturhistoriske udstillinger vil således være en både sanselig, engagerende og lærerig oplevelse.

I de nye udstillinger vil levende billeder, tekst og interaktion sammen danne oplevelser, som omslutter gæsterne og gør fortællingerne levende for dem.



Genstande bliver en central del af udstillingerne. De vil blive sat ind i en klar og fortællende kontekst, og publikum bliver inviteret til at udforske dem på forskellige måder.



Forbindelsen mellem havet og byen gennem tiderne er det narrative, som binder udstillingerne sammen på tværs af tid.

KUNST  
KULTURHISTORIE  
**BØRN**  
SÆRUDSTILLINGER





## ET UNIVERS FOR LEG OG KREATIVITET

I det nye museum vil vi tage formidlingen af kunst og kulturhistorie seriøst – men på en legende måde, der også kan engagere på tværs af generationer. Det legende univers bliver derfor ikke blot et børnespor eller en legeplads, for vi vil lade et helt område på museet danne rammen om formidling, leg og kreativ udfoldelse. I dette område vil overgangen mellem kunst og kulturhistorie være mere flydende.

Det kreative og legende univers bliver en ramme for, at publikum selv er kreative og konstruerer med inspiration fra virkelige værker og genstande. Vores gæster vil for eksempel kunne udfolde sig i Fernand Legérs atelier i Paris, hvor Franciska Clausen studerede og arbejdede. Her kan man se hendes værker og inspirationskilder, og man kan selv skabe sine egne geometriske kompositioner. Eller man kan bevæge sig til en anden station og med egne hænder udforske den stolte tradition omkring skibsbyggeri, materialer, konstruktion og værktøj i et formidlingsunivers, som tager udgangspunkt i opbygningen af et træskib på Aabenraas havn. Det vil være oplagt at inddrage beliggenheden ved vandet i både leg og formidling.





Billedkunstner for en dag. Franciska Clausen studerede og arbejdede sammen med den store modernistiske mester Fernand Legér i hans atelier i Paris. I børneudstillingen kan man besøge atelieret og se nogle af Franciska Clausens malerier og skitser. Man kan også prøve kræfter med at skabe sine egne kompositioner og lege med farver og geometriske former.





Et gennemgående greb i formidlingen til børn og familier bliver vekselvirkningen mellem digital og analog samskabelse. Gæsterne kan bygge fysiske modelskibe, lege med digital billedkomposition mm.



På det nye museum på Kilen tages børnene alvorligt. Der er plads til leg, men der er også faglig formidling i øjenhøjde blandt andet med udgangspunkt i ægte genstande og kunstværker.



En af de vigtigste ambitioner med denne del af museet er at skabe tilbud, som giver mulighed for oplevelse på tværs af generationerne. Bedsteforældre, forældre og børn skal sammen kunne tilgå aktiviteter og formidling.

## BØRN, FORMIDLINGSGREB

Det nye museum på Kilen i Aabenraa vil skabe et tilbud til børn og familier, som forener leg, læring og oplevelse. Samskabelse og samvær på tværs af generationer er nogle af kodeordene for de formidlingsgreb, vi vil udvikle til de kommende børneudstillinger.

Vi kommer til at tage det bedste fra den analoge og den digitale verden, så gæsterne kan bruge deres fantasi og udforske historien. Familier tilbringer meget af deres vågne tid hver for sig, men museet kan tilbyde et rum, der faciliterer en oplevelse, hvor børn, forældre og bedsteforældre kan mødes i meningsfuldt, hyggeligt og sjovt samvær.

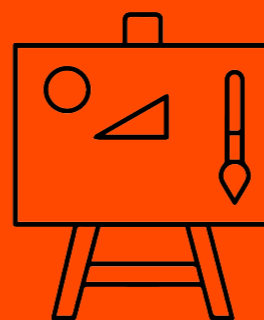
KUNST  
KULTURHISTORIE  
BØRN  
**SÆRUDSTILLINGER**

# SÆRUDSTILLINGER

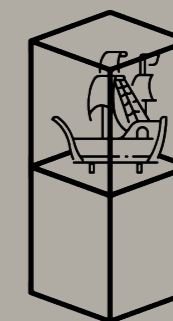
Ud over de permanente udstillinger vil det nye museum have et klart fokus på særudstillinger. Det vil være med til at holde huset levende og aktuelt og skabe grobund for genbesøg. Der vil både være tale om 'rene kunststillinger' og udstillinger med et kulturhistorisk og maritimt fokus.

Med flere fagligheder under samme tag vil vi imidlertid også udfordre formatet med udvikling af særudstillinger, der går på tværs af husets tre fokuspunkter: kunst, kulturhistorie og formidling til børn. Det kunne for eksempel være under overskriften "Hjemlængsel og Udlængsel", der kan rumme både historien om Franciska Clausens dragnings mod de store europæiske kulturmetropoler og fortællinger om de lokale kaptajner og deres fruer på langfart med hjemlængsel og afsavn. Som et fællestræk var begge parter spændt ud mellem hjemme og ude, og de tog alle stykker af Aabenraa med ud – og små dele af den store verden med hjem.

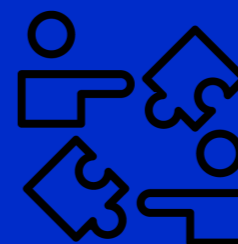
**KUNST**



**KULTUR  
HISTORIE**



**BØRN**





# FRA IMPULSIV POP UP TIL GRANDIOSE GÆSTEUDSTILLINGER

I det nye museum vil vi give museets fagfolk mulighed for at udvikle særudstillingsidéer på tværs af faggrænser og målgrupper.

Vi ønsker at eksperimentere med helt simple formidlingstiltag som en pop-up udstilling i caféområdet, hvor et skibsmaleri udstilles og formidles fra kunsthistorikerens, konservatorens og søfartshistorikerens vinkel. Med hver deres blik på genstanden, kan de give publikum en indsigt i, hvordan et museum rummer forskellige fagligheder, som stiller genstanden i hver deres lys.

Her tre eksempler på, hvordan museets fagområder og gæster kan kombineres eller stå hver for sig i forhold til temaer for særudstillinger.



## MODERNISTERNES MODELSTUDIER

Modelstudierne vil være en 'ren kunst-særudstilling', hvor vi viser værker fra museets Franciska Clausen samling. Vi vil sætte dem op over for indlånte værker af Fernand Legér og andre samtidige kunstnere, hvor grebet er at belyse forskelle og ligheder i modernisternes modelstudier.

## DA AABENRAAERNE MØDTE PIRATERNE

Udstillingen vil tage udgangspunkt i kulturhistorien – med et særligt formidlingsfokus til børn og familier. Skibe med værdifulde laster har til alle tider været i piraternes søgelys, og de store træskibe fra Aabenraa blev angrebet i Asien og ved Nordafrikas kyster. Kaptajnerne købte 'beskyttelsesbreve' på forhånd – som man kender det fra mafiaen. Omvendt agerede Aabenraakaptajner statsautoriserede pirater – kapere – under Englandskrigene. Med et twist kan de samme genstande være afsat for en diskussion om geopolitik for en gymnasieklasse.

## UDLÆNGSEL OG HJEMLÆNGSEL

Dette tema går på tværs af både kunsten og kulturhistorien. Franciska Clausen længtes ud, men endte hjemme. De søfarende længtes hjem, men tilbragte meget af deres liv på havet og i fremmede havne. Hvad forstår vi ved ud- og hjemlængsel i dag? Fortællingernes poesi og brutalitet skal formidles, så både børn, unge og voksne kan spejle sig i deres relevans.



**HELHEDEN**

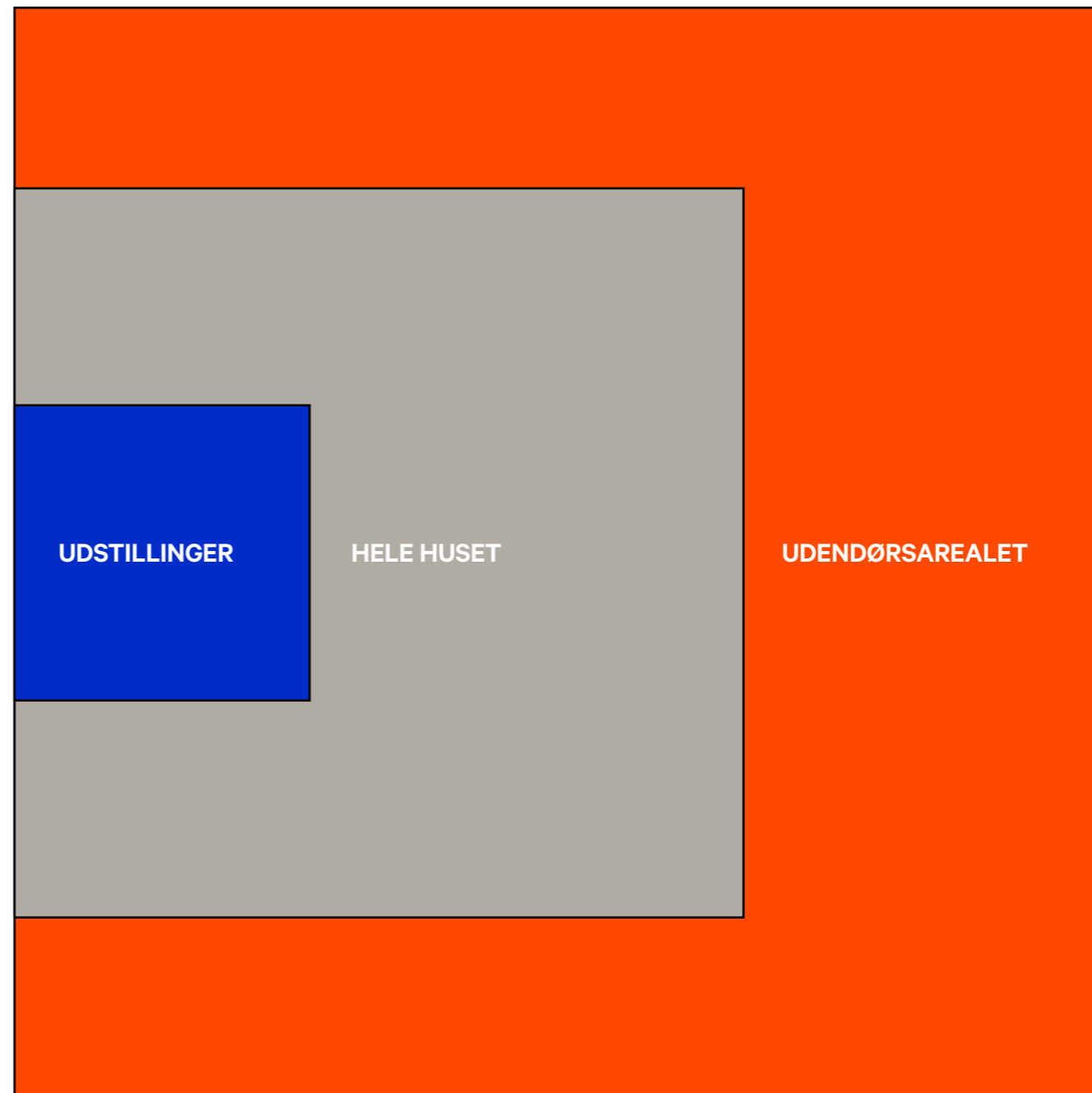


# HELHEDEN

Udstillinger der iscenesætter og formidler genstande og værker, er kernen i det nye museum, som samtidig kommer til at rumme en række andre elementer og tilbud, der kan benyttes uden at der købes billet. Vi vil dermed både tiltrække nye målgrupper, skabe større bredde i oplevelsen for de betalende gæster og i det hele taget opnå en stærkere reason to go.

I selve huset bliver caféen, butikken og det frit tilgængelige foyerområde således åbent for både udstillingsgæster og af andre, der blot færdes ved vandet og ønsker at benytte husets faciliteter og oplevelsesmuligheder.

Udenfor, på arealerne omkring huset, vil vi gøre et rekreativt område tilgængeligt for både udstillingsgæster og for andre besøgende og lokale. Herfra tager museets guidede ture og andre formidlingstiltag på havnen og i byen sit udgangspunkt. Stedet bliver et oplagt møde- og samlingssted for andre aktiviteter end de museale.







## DEN ÅBNE FOYER

Den åbne foyer er et vigtigt element i visionen om at gøre det nye museums mere åbne dele til et aktiv i styrkelsen af bylivet og forbindelsen mellem den gamle bykerne og havneområderne.

I foyeren vil vi skabe rum for mange typer af arrangementer, foredrag og lignende, men det frit tilgængelige område kan også danne ramme om gratis pop-up udstillinger om for eksempel kommunens arbejde med byplanlægning og klimasikring eller billedskolens årlige fernisering. Foyeren vil grænse op til caféen og vil dermed kunne fungere som en udvidelse af denne, men den vil også kunne lukkes af og bruges som et mere aflukket rum til særlige og private arrangementer.





## BILLEDSKOLEN

Museum Sønderjylland har i dag en meget populær og veldrevet billedskole for børn på Brundlund Slot. Billedskolen har en lang tradition og er en stor ressource, i forhold til at udvikle undervisning og formidling, og være del af fødekæden til de kunstneriske uddannelser. I det nye hus på havnen vil vi derfor prioritere billedskolen højt med egne moderne lokaler, der giver de optimale rammer for kreativ undervisning. Ambitionen er samtidig, at billedskolens lokaler kan åbnes for større målgrupper i forbindelse med for eksempel workshops i weekender og skoleferier.

Ud over etablering af lokaler til kunstundervisning vil vi også dedikere mindre satellitter i museets udstillinger til kunstrelaterede formidlingsaktiviteter. Disse formidlingsøer vil kunne inddrages i læringsforløb, så der kan arbejdes med aktiviteter sammensat af mindre gruppeopgaver i udstillingerne og større fællesforløb i billedskolens lokaler.







## LEG MED KUNST I DET FRI

For at skabe en ramme omkring det nye museum, der understreger dets karakter som et legende og kunstnerisk hus, vil vi indrette en del af de frit tilgængelige udendørsarealer som et rekreativt, grønt område med kunstinstitutioner, der lægger op til leg.

Området kommer til at understrege stedets karakter som et møde- og samlingssted, hvor der er rart at være – ikke kun for museumsgæster, men for Aabenraas borgere generelt og folk, der aflægger byen et besøg.





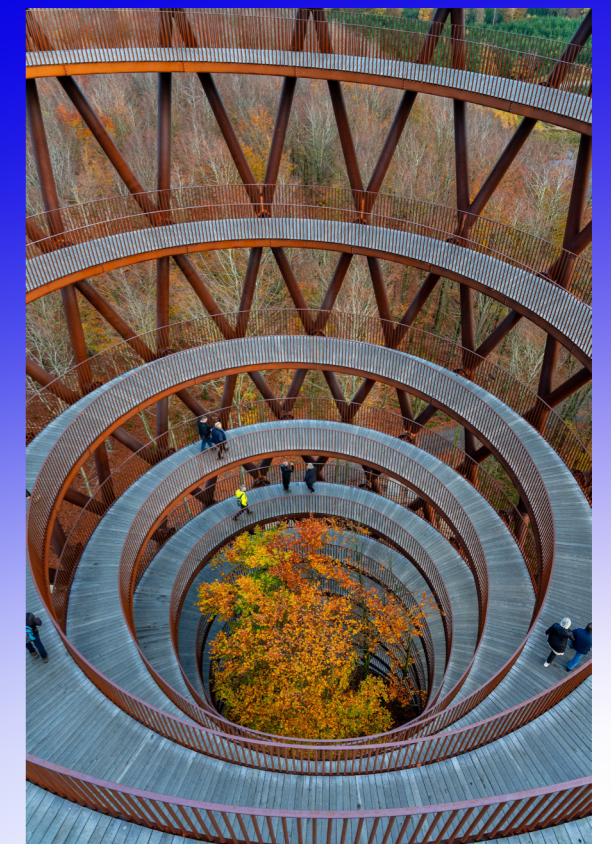
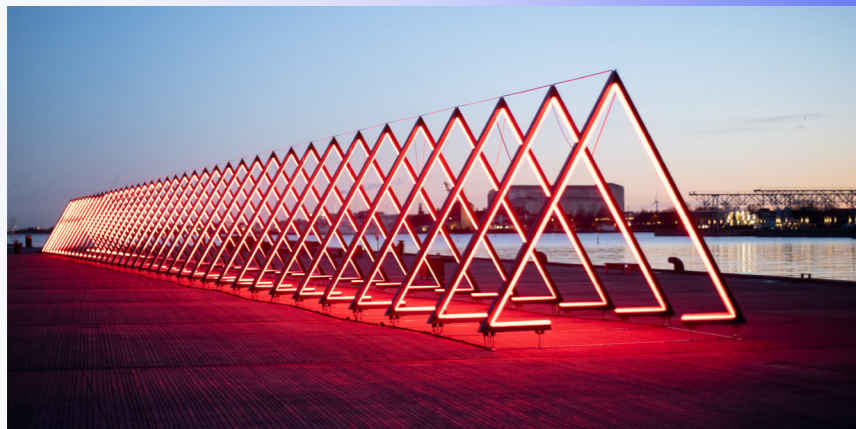
# ET IKON FOR AABENRAA

Det nye museum bliver på en gang byens store kulturinstitution og et arkitektonisk, visuelt centrum i den nye bydel. Bygningen og arealerne umiddelbart omkring den, skal have attraktionsværdi.

Skalaer og flader skal invitere til at komme nærmere, sætte tiden i stå og blive en oplevelse rigere. Det forudsætter et højt æstetisk niveau og en arkitektonisk originalitet, som der lægges mærke til. I en arkitektkonkurrence vil der blive lagt op til, at originaliteten, det ikoniske og dermed også kendthedsgraden kan komme ad flere veje.

Placeringen og afsættet midt i en kommende bydel er en unik mulighed for arkitektonisk at integrere museumsbygningen i omgivelserne, men også for at lade omgivelserne understøtte originaliteten. Muligheden for at skabe et ikonisk og spektakulært element ved siden af museumsbygningen, som binder bydel, museum og havet sammen, holdes åben.

Det er afgørende, at barriererne mellem bydel, museets nærområde og selve museet bliver så få som muligt. Adgangen til bygningens kerne, fortællingerne og kunsten skal opleves som indbydende, ubesværet og uhøjtidelig.





# MARKEDSANALYSE ØKONOMI



# MARKEDSPOTENTIAL OG DRIFTSØKONOMI

Det kommende museum på Kilen giver Aabenraa en ny oplevelse for lokale og turister, der adskiller sig fra byens og regionens øvrige kulturtilbud. Ved at samle kunst- og kulturhistorie under samme tag er der potentiale for at tiltrække besøgende med mangfoldige interesser. Den anderledes formidling, hvor kunsten og historien spiller sammen i særudstillinger og aktiviteter, vil samtidig appellere bredt til den nysgerrige kulturforbruger. I det følgende præsenteres de overordnede konklusioner fra den markedsanalyse og forretningsplan, der er udarbejdet af Seismonaut i forbindelse med tilblivelsen af nærværende prospekt.

## Konkurrencesituationen regionalt

Et nyt attraktivt museum på havnen vil være en positiv tilføjelse både til byens og destinationens oplevelsesprofil. Oplevelsesudbuddet på Sønderjyllands sydlige østkyst er præget af historiske attraktioner som Sønderborg Slot, Historiecenter Dybbøl Banke og Frøslevlejren. De direkte konkurrenter i regionen vil være de øvrige store attraktioner i området som Søfartsmuseet i Flensborg og Museerne i Tønder samt Noldemuseet ved Seebüll og Trapholt ved Kolding. Hertil kommer Phänomena i Flensborg og Science Universe Park på Als. Sidstnævnte er destinationens største attraktion for børn med omkring 140.000 årlige besøgende, som dog kun har åbent fra marts til oktober. Det skaber en niche for en ny museumsattraktion med målrettede oplevelser og aktiviteter for børn, der har åbent hele året. Aabenraas centrale placering i destinationen er ligeledes fordelagtig, da det er tidsmæssigt overskueligt at komme til museet fra stort set hele området. Samtidig mangler Aabenraa i dag en markant attraktion, der appellerer til turister og gæster fra et større regionalt opland.

## En destination i vækst

Markedspotentialet for det nye museum skal ses i relation til Destination Sønderjyllands ambition om at styrke turismen hele året og udvide sæsonen. I dag har destinationen cirka 4 mio. overnatninger om året, hvoraf halvdelen ligger forholdsvis tæt på Aabenraa, omend kun en begrænset andel er i selve kommunen.

Med udvidelsen af overnatningskapaciteten, herunder det nye Nordborg Resort på Als, forventer Destination Sønderjylland en vækst i overnatninger i de kommende år fra de nuværende ca. 4 mio. om året til op mod 5 mio. Hertil kommer de 4.000 sommerhuse fordelt på Sønderborg-, Aabenraa- og Haderslev kommune i nærområdet, der også er et stort aktiv suppleret med overnatningsmulighederne i Tønder Kommune ved vadehavskysten. Det kommende museum skal derfor ses i sammenhæng med den generelle turismeudvikling i destinationen over de kommende år.

## Solidt markedsgrundlag for ny attraktion

Et nyt museum i Aabenraa vil have et solidt markedsgrundlag, med en oplevelse, der henvender sig til en vifte af målgrupper med forskellige interesser. Kombinationen af kunst og kulturhistorie skaber en indholdsmæssig og tematisk bredde og variation, der differentierer museet fra regionens øvrige museer. Eksempelvis vil et stærkt kunsttilbud med værker af Franciska Clausens koblet med skiftende særudstillinger være et attraktivt supplement til både Trapholt, Noldemuseet og Kunstmuseet i Tønder. Udover at være en ramme om udstillinger og andre formidlingsaktiviteter er det afgørende, at museet bliver et åbent og inkluderende sted, der med sin placeringen på havnen skaber sammenhæng mellem byens gamle centrum og den nye bydel, og hvor museets butik, café og forskellige lege- og aktivitetsmuligheder tiltrækker og forlænger de besøgendes ophold.



### Forventet besøgstal

Samlet set er det Seismonauts vurdering, at museet på Kilen vil tiltrække besøgende fra et større opland – både fra den danske og tyske side af grænsen. Baseret på sammenlignelige cases og konkurrencesituationen i Destination Sønderjylland, er det forventede årlige besøgstal estimeret til mellem 30.000 og 50.000. Derudover vil der være gæster, der besøger området, caféen og butikken, men som ikke løser billet til museets udstillinger eller formidlingsaktiviteter. Det samlede besøgstal på området må derfor forventes at være endnu højere. Ambitionen om at skabe sammenhæng til den historiske bymidte og byomdannelsen ved havnen, og om at skabe et attraktivt og levende opholds- og aktivitetsrum ved vandet, vil løfte potentialet til 60.000 årlige besøgende eller mere i selve museet.

### Forretningspotentiale og driftsøkonomi

Et estimeret besøgstal på 40.000 vil resultere i en årlig omsætning på ca. 5,5 mio. kr. – primært fra entreindtægter samt salg af årskort og salg i butik. Dertil kommer en årlig indtægt fra forpagtning af caféen samt diverse projekt-, udviklings- og udstillingsmidler, der løbende kan rejses via fonde og puljemidler.

Det forventes, at driften af museet kan varetages af en lokal driftsenhed bestående af frontpersonale, formidlings- og undervisningsmedarbejdere og en teknisk medarbejder. Dertil må der påregnes to årsværk fra museumsinspektører inden for henholdsvis kunst- og kulturhistorie samt et administrativt årsværk fra Museum Sønderjyllands fællesorganisation. Samlet vil der altså være tale om 6-8 årsværk til at varetage den løbende drift og udvikling af museet.

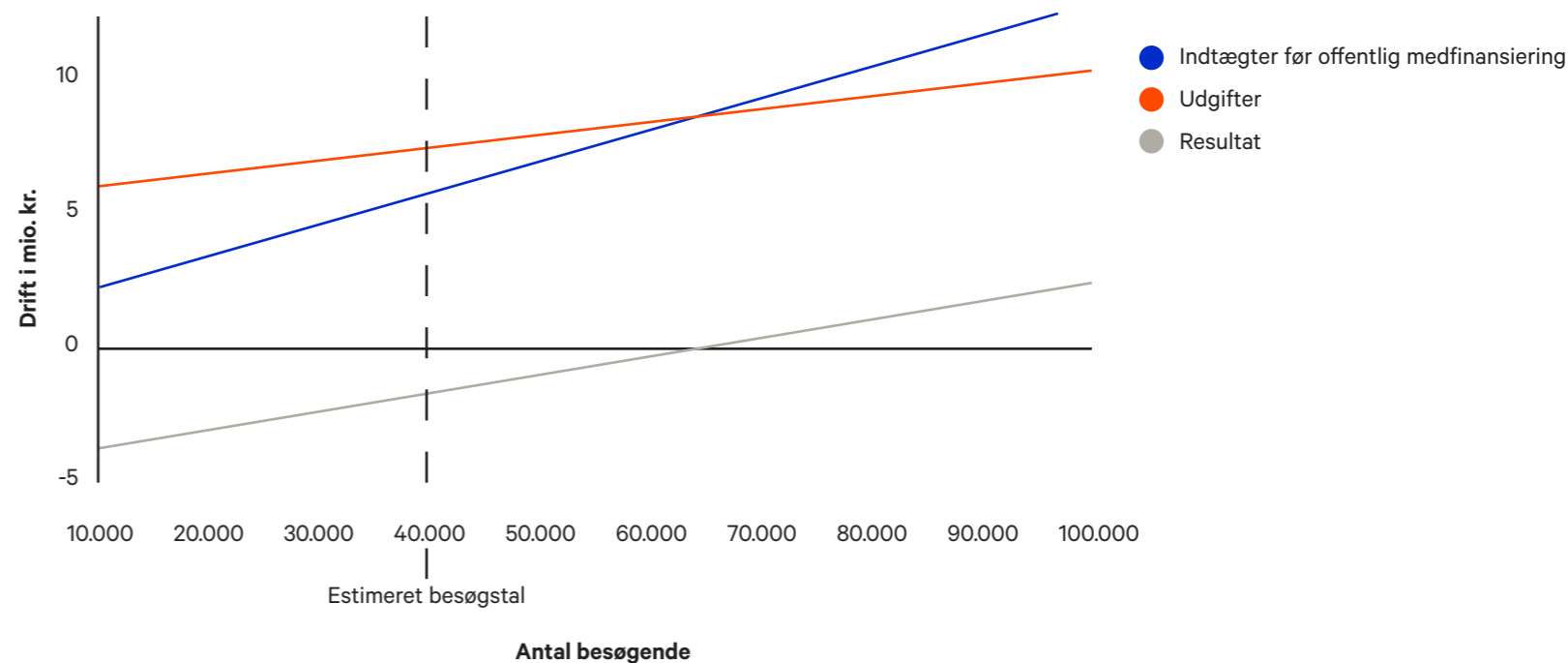
Ved 40.000 årlige besøgende er omkostningerne til driften estimeret til ca. 7,3 mio. kr. De primære driftsudgifter er personale samt forbrug, renhold og vedligehold. Estimatet er baseret på, at kommunen ejer bygningerne og varetager det udvendige vedligehold, samt at bygningen er klima- og energioptimeret. Derudover er der medregnet løbende udgifter til udvikling af formidlingsaktiviteter og udstillinger, markedsføring, forsikring, alarmsystemer og administration.

Seismonauts vurdering er, at man med et estimeret besøgstal på 40.000 skaber et økonomisk fundament for museet med et offentligt finansieringsbehov på ca. 1,8 mio. kr. årligt. Dette er på niveau med sammenlignelige museer og besøgssteders tilskudsbehov.

### Driftsbudget - besøgs-scenarier

	Antal besøgende				
	Minimum	Forventet			Potentiale
<b>Besøgstal</b>	20.000	30.000	40.000	50.000	60.000
Indtægter før offentlig medfinansiering	3.273.750 kr.	4.411.000 kr.	5.548.250 kr.	6.685.500 kr.	7.822.000 kr.
Udgifter	6.398.250 kr.	6.569.875 kr.	7.283.250 kr.	7.563.588 kr.	8.286.111 kr.
<b>Resultat</b>	<b>-3.124.500 kr.</b>	<b>-2.158.875 kr.</b>	<b>-1.735.000 kr.</b>	<b>-878.088 kr.</b>	<b>-464.111 kr.</b>

### Driftsbudget



Museum Sønderjyllands andel af kommunalt og statsligt tilskud er ikke medregnet i driftsresultatet. Det samme er tilfældet med centrale ressourcer, der tilgår fra Museum Sønderjyllands øvrige organisation såsom administration, udstillingsteam, publikumsudvikling, B2B-aktiviteter m.m.



**Mere information om visionen og anbefalingerne**

Museum Sønderjylland og Aabenraa Kommunes vision om et nyt museum på Kilen bygger på de anbefalinger, der er sammenfattet i nærværende prospekt, samt på en uddybende rapport om markedsanalyse og forretningsplan udarbejdet af Seismonaut. Hvis du er interesseret i at vide mere om projektet, så er du velkommen til at kontakte:

Axel Johnsen,  
Direktør for Museum Sønderjylland  
T: 6537 0710  
E: [adjo@msj.dk](mailto:adjo@msj.dk)

Prospektet er udarbejdet i samarbejde med;